

成田の将来と日本の未来を見据えて撃つ！
そんなあなたにホットな話題をお送りする
最先端オピニオン紙

成田シティジャーナル

発行 ネットハウス
〒286-0044 千葉県成田市不動ヶ岡 1958-1
TEL 0476-24-6777 FAX 0476-24-6778
<http://www.naritacity.com>
成田市、佐倉市、印西市、富里市、酒々井町、栄町、小林、安食に折込
発行部数 130,000部

求む、大和魂を復興させるリーダーを！

成田が真の国際都市になるための12箇条

1. 成田空港に依存しない強い経済の基盤を創るため国内外の優良企業を誘致しやすい街造りをする
2. レベルの高いモラル基準を定めて庶民に悪影響をもたらす一切の非道徳的なメディアを排除する
3. 緑と水の自然環境を早急にクリーンアップして庶民が安心して余暇を楽しむことができるようにする
4. 体と心の健康管理を目指した心のケアを含む医療施設や福祉センター及び体育施設を整備する
5. 将来を担う若者の教育レベルを上げる為に教員の向上心を高めカリキュラムをより実践的にする
6. 日本の伝統的文化と宗教道徳観を大切にしつつ外国人も住み易い国際化された文化圏を創生する
7. 食文化を重んじ栄養バランスを考慮した上で自給率100%を目指しながら食料の備蓄を開始する
8. 最先端の通信インフラと交通網及び上下水道を市内全域に整備しエネルギー源の供給を確保する
9. 将来を見据えた明確なマスタープランに基づく国際都市の創生に不可欠な条例と規制を施行する
10. あらゆる有事を想定した危機管理体制を整備し市民一体となって迅速な対応ができるよう訓練する
11. リスクを負ってでもやるべき事は何か何でも自信を持って実践して行く強いリーダーを選出する
12. 家族を愛し故郷を愛し国家を愛し世界を愛する市民が国際都市を創生するという事を理解する

日本の再生に命を賭けて働くリーダーはいずこに！

1980年代の前半、バブル期の日本は世界の経済大国としてNo.1の地位を独占していました。国内の企業はこぞって海外に進出し、大掛かりな不動産や外国企業の買収を行い、金融機関も金余りを背景に大胆な巨額融資を実行していました。当時、アメリカトップのビジネススクールではハーバードもウォートンスクールも皆一様に日本企業のビジネススタイルを鏡のように教え、どうしたらジャパニーズ・ビジネスを真似ることが出来るかという議論に熱中していました。そして海外では当たり前前のトップダウン的リーダーシップよりも、むしろ多少時間が余計にかかってもボトムアップの意思疎通を中心とした日本のスタイルこそ国際ビジネスで成功する秘訣であると思われたのです。それがどうでしょう。バブルが一旦はじけるとあっという間に国際世論は180度転換し、日本的ビジネスの欠点に非難の矢が向けられ、時間のロスが際立つ非効率さや、勇断に乏しいリスク回避型のリーダーシップ、及び馴れ合いの体質に甘んじた構造的弱さが指摘されるようになりました。

ここで注目したいことはリーダーのあるべき姿が時代によって変貌するということです。80年代においては確かに日本企業のリーダーシップは時代にフィットしており、正に無敵でした。バブル崩壊後日本が大きな落とし穴に陥った一番大きな原因はグローバル金融に対する無知と経験不足、そしてマスメディアに踊らされているとも知らず敗れてしまった高慢が原因です。しかしそれは環境

の変化に即座に対応できなかった日本的リーダーシップの欠点であったとも言えます。日本国債のランクも下がる一方の昨今、世界の頂点から奈落の底に落とされた感のある日本経済を立ち直らせて蘇るためには何はともあれポストバブル期の新世代に相応しい強烈なリーダーシップが必要です。ブロードバンド時代を迎えた昨今、世界がリアルタイムで手にとるように一瞬にしてわかるようになった今こそ、日本は世界に通用する逞しいリーダーを欲しているのです。

国際都市におけるリーダーの資質とは

まずリーダーには豊富な知識が求められます。著名なオーケストラの指揮者に小沢征爾氏がいます。指揮者は各楽器専任の演奏者ほどではなくとも殆どの楽器を弾きこなすだけのプロレベルの知識を持っています。だからこそ壇上からタクトをもって全ての音を細かく聞き分けながら指揮することができるのです。その的確な判断と音のセンス、演奏者をリードするダイナミックなキャラクターをもって、小沢征爾は世界の舞台で第一人者となることができました。

同様に国際都市のリーダーに要求されるのは、単なる肩書きだけでなく幅広い知識です。グローバル社会の中で成田を国際都市として健全に管理するためには、一般庶民が住みやすい街づくりを実現しながら、税収入を支える優良企業を積極的に誘致できるような環境を提供して、市の

財務体質を改善していくことが不可欠です。そして在来の農家と地権者の意向も大切にしながらもグローバル社会で生き残るための力を蓄積するために、リーダーが上手に行政を舵取りしていく必要があります。世界のトレンドを見据えるだけの洞察力と知識、経験がリーダーの資質なのです。

またリーダーには素早い判断力が必要です。嵐にのまれた旅客船の船長はあらゆるデータを適時に取得しながら、緊急事態に対して即決即行で乗組員に指示して旅客の生命を守ります。突然暗礁に乗り上げ浸水した時に悠長にスタッフと協議している余地はありません。ただ即断あるのみです。この判断力と勇気が今日のリーダーには必要です。何故ならグローバル社会においては手ごわい海外勢を常時相手にせねばならず、一時の遅れが致命傷となりかねないからです。

更にリーダーには民衆と一つ心となるような側面も必要でしょう。今は亡きマザーテレサは偉大な霊的指導者でした。世界で最も貧しく弱者の立場にある人々の中に自ら進んで居住し、全ての人々をこよなく愛することに徹したのです。例えば金や地位、名誉は無くても、民衆と一つ心となることによって、偉大なリーダーとして世界中の人々を驚嘆させました。それはマザーテレサが他を自分と同じように愛するという万国共通の教えに徹していたからに他なりません。

そしてリーダーには強いカリスマ性が必要です。いくら能力があったとしても退屈なリーダーには民衆がついてきません。つい

先日の長野県知事の選挙においては辞任に追い込まれた田中知事が再度圧勝するという結末に至りました。田中知事がビール箱をひっくり返した講壇に立って「田中でございます」と言うだけで人々が集まり、彼のトークに耳を傾けました。ところが対立候補は大衆を魅了するキャラクターに欠けており、それが最大の敗因となったようです。今日でも故田中角栄元首相のような強烈なカリスマ性で民衆を牽引するリーダーが登場したら、庶民は一発で虜になってしまいますね。このように人々の心を魅了するようなキャラクター、カリスマ性も大変重要な要素です。

行政の構造改革や危機管理体制の見直し、及び社会インフラの構築等、これら緊急課題の早期実現は良き強いリーダーの手腕にかかっているとと言っても過言ではありません。そこで成田市が抱えている問題の実例をあげてリーダーの役割について考えてみましょう。

市民エゴとのバランス リーダーの決断は？

2002年4月、成田空港に短いながらも第2滑走路がオープンし、胸をなでおろした方も多いかと思えます。それもそのはず、一般常識では考えられないことに長年滑走路の中に畑が残されており、海外でも物珍しい種となっていたのです。元々日本は世界で最も市民エゴが顕著な国であるといわれており、市民の「権利」に固執するあまり公共の利益を著しく損なうことが多々あります。第2滑走路問題が長期化したこともこの市民エゴの一部起因しており、その結果企業コストの膨大な損失を始めとして、国の経済に様々な悪影響を与えてしまいました。

つい先日まで成田-中国間はどの路線も便数が不足していました。その為予約が簡単に取れないだけでなく、例えば上海に行くのにディスカウント航空券でも往復10万円はかかっていました。ロスアンゼルスに3-5万円で行ける時代であることを考えるとかなり割高ですが、航空業界にとって中国路線は値下げをする必要のないドル箱路線となっていたのです。そして満席になると判れば、航空会社はビジネスクラスでさえもシートピッチを広げず、客席数を確保することに固執したのです。あまりに狭い座席に対して不満を持っていた旅行者も少なくなかったようです。

また今までは日本から光州への直行便が殆ど無かったために、

渡航者はまず香港に飛行機で行き、そこから地下鉄やバスを使って香港と中国のダブルボーダーを通過して深圳にわたり、更にバスで揺られながら、片道3時間以上無駄な時間を費やしていたのです。これもひとえに成田に第2滑走路が無かったために生じた損失です。成田第2滑走路の完成により発着便数が従前の3倍近く増えた中国路線では各都市に直行便が増えただけでなく、早速運賃の引き下げが始まりました。その結果、中国が企業や一般庶民にとってより身近な存在となってきています。これから先、暫くの間は中国が台頭する時代です。だからこそ、中国の隣国である地の利を活かして日本はより素早く日本と中国間を自由に行き来し、海外勢との競争に負けまいように中国とタイアップすべきです。

第2滑走路の問題は、当初から、これらの諸事情を見越した上で、市民エゴの舵取りを行い、問題の早期解決を実現する為の断固たるリーダーシップが必要だったのです。市民の権利を守ることは当たり前ですが、空港の建設及び拡張が短期間に実現できないとなると、企業を始め一般庶民に多大な迷惑がかかります。既に離着陸料金の高騰のため成田空港は多くの航空会社から敬遠されており、その上、米国系のメジャーな航空会社のハブ機能を失ったらその経済的マイナス面は図り知ることができません。成田市の現状を考えれば今や空港関連の問題は最重要課題の一つです。また空港の存在があつてこそ地権者は今まで棚から牡丹餅的な恩恵を受けてきたわけですから、Give&Takeという側面からも協力を惜まず開かれた心を持って頂きたいものです。一見難しい課題ではありますが、知恵を絞って乗り切る力量がリーダーにあれば、成田は国際都市として発展する力を持っているのです。

熾烈な海外勢との国際競争に負けた日本企業の行く末は経済の荒廃であり、生活水準の下落です。そのような事態を回避し、むしろ国が栄え、成田が潤うことを自分の喜びとするべく民と共に歩み、導くのがリーダーの役目です。リーダーとは民の代表であり、指導者です。弱者を守り、弱者を守ること、リーダーの仕事の一つ。国益を守り、リーダーの役割です。実に難しいこのバランスを舵とりながら、将来を見据えて立ち向かうリーダー。正にそのような強いリーダーを日本は、成田は、欲しています。（文：中島尚彦）

成田で Sail On!

Voyage 11 海の本

文 高坂昌信



読書の秋。今回は海に関する本雑誌のご紹介です。

《舵》(舵社): ヨットといえば舵という老舗月刊誌。バブルの頃はヨット関連だけで月刊誌も3誌ほどありましたが最後に残っているのはこれだけ。成田の本屋さんでは置いてない所もありちょっとさびしいところですが、初心者からベテランまで、レース派からクルージング派、最近では船での料理の作り方で何でも来いの内容充実。「売ります買います」「メンバー募集」等の昔から続いている名物コーナーは、昨今はインターネットに置き換わったのか件数激減なのがさびしい限り。とはいうものの毎号掲載される素晴らしいカラー写真を見ながら気分だけは南平洋にひっそり飛びできるのも事実。ついつい書店に並んでいると買ってしまいます。

《きゃびん夜話1-5》(田辺英蔵著 舵社): 上記月刊誌に連載されたエッセイ集。著者が仕事も遊びもエネルギーを取り組んでいた40代から、仕事も辞め、ヨットも台風で壊れ手放してしまい引退する60代までを綴っています。エッセイ集とはいいながら伝記を読んでいる気にさせられてしまう1冊です。内容は海に関する事に限らず、クルージング仲間のこと家族のこと仕事のことと幅広く、気軽に読めてしまう割に深いものがあります。しかしながら30年前に著者が指摘していた行政の欠陥が今でも変わっていないことにショック。また、著者は人生の最後を地中海のクルーズで締めくくっていらやましい限りですが、できれば私は日本の中で同様の余生を過ごせるようになればいいなと思う今日この頃。

《たった一人の生還『たか号』漂流27日間の闘い》(佐野三治著 新潮文庫): グアム島までのヨットレース中に遭難した1人生き残った著者の記録。ヨットは命がけのスポーツだということを思い知らされます。ヨットレースの準備段階からレースがスタートし、遭難、メンバーの死、生還という1ヶ月あまりの出来事はあまりにも強烈です。同じく遭難記録の《大西洋漂流76日間》(スティーヴン・キャラハン著 早川書房)はもっとすごい。映画にもなった《パーフェクト・ストーム》(セバスチャン・ユンガー著 集英社)は一度は読んでみてください。自然の脅威のなかで働く人々の姿が目に見えてきます。《ツバメ号とアマゾン号》(アーサー・ランサム著 岩波書店): 子供向け小説とはいえヨットのレースについての描写は本物。ヨットに乗らなければ絶対わからない戦術、操船まできっちり書かれています。(私も20歳過ぎに読み返して、始めて理解した部分がいくつもありました)。子供達だけでヨットレースをするなんて何と素敵なことでしょう。

その他のシリーズも海にちなんだものが多く、十分楽しめます。《ゴジラ丸船長浮気めぐり》(宮原昭夫著 集英社): 単なる酒好きのおっさんが海に出たくなり、実際に海に出ての一部始終。著者の海関連の本は、多彩な登場人物の海で真剣に楽しむ姿がほほえましく描かれ、つい読み進んでしまいます。《南十字星に針路をとって》(崎山克彦著 新潮文庫): 南太平洋セブ島の近くに降り住んだ著者がハワイまでのクルーザー回航(船を持っていくこと)の乗組員としての航海記。途中で立ち寄る島の人々との交流、南国のゆったりとした時間の流れが読んでいて伝わってきます。ブランド嗜好が蔓延し、物やお金に対する執着がまだまだ強い日本にいながら、何も持たないことの素晴らしさを感じさせてくれます。

今回ご紹介した本は書店に行くといついつい買い込んでしまった海関連書籍のほんの一部です。まだまだおもしろい本は数々ありますが、何と行っても自分で実際に体験するのが一番楽しいですね。さあ本のなかの世界から飛び出し、海へ行って潮風にあたりましょう!!

成田が生まれたばかりの街

駐車場に入れないレストラン?

ここ最近閉店する飲食店が後をたたないのが成田の実態です。あの著名なステーキハウス Sizzlerでさえ閉鎖に追い込まれました。立地条件の芳しくなかったRoyal Hostもつい最近無くなりました。そこで心配なのがイオンショッピングセンターに隣接して最近オープンしたCoco'sです。美郷台から空港方面に車を走らせながらCoco'sを見かけ、駐車場に入ろうとすると何と入り口がないのです! 「え?!」と思いつつ徐行してその横の駐車場がそれだ、と思って見ると看板が立っており、「Coco'sの駐車場ではありません」とのこと。とすると、レストランに隣接している駐車場は裏のショッピングセンター側からしか入れない、ということなの

でしょうか?ナンセンス!

空港街道沿いのファミリーレストランが道路から直接進入できないということ自体信じられないことです。ましてや天下のイオンのお膝元。おそらく土地がらみの諸事情があり、どうしても進入路のスペースを確保できなかったのでしょう。しかし大通りから進入路の無い商業物件は混乱や不満を招くことが最初からわかっているはずであり、その為に行政指導というものがあつたのではいりませんか。そこまで踏み込んで行政側が検討をしなければならぬ時代なのです。



道路から車が入れないレストランなんて!?

Let's Tennis!

お金をかけずにテニスの上達する秘訣

テニスブームが訪れました。テニスの王子様という漫画が大流行ということで、街中あちらこちらでラケットを振り回している子供達の姿を見るようになりました。そこで今回は子供でもお金をかけずにテニスがうまくなるコツをご紹介します。まず上手なプロの写真をながらそれを真似て鏡の前で素振りをする、これが基本です。リラックスして風を切る音がピューと聞こえたらしめたもの。次のステップは壁打ち。どこでも良いからコンクリートや硬い板の壁を見つけてワンバウンドで打ちます(近所から苦情がこないように気をつけて!)最初は3m

てみましょう。大事なことはボールから目を離さないことと、肩を回すこと。最後の当たる瞬間までじっと睨み付ける(でもこれが難しい)。壁打ちで10球は続けて打てるようになったら自分よりも上手な人を見つけてミニテニスをしましょう。遂にコートの上に立つ時が来ました!但し全面を使わずサービスラインの内側だ



けで軽くピンポンみたいにお互い打ち返します。4-5回コンスタントにラリーが続くようになったら少しずつ下がり始めます。1ヶ月もしたら全面を使ってベースラインから打てるようになっていますよ! (文 中島尚彦)

ラーバンフェスタ2002開催!

「ラーバンフェスタ2002」は、千葉ニュータウンとその周辺で活動する団体や学校が、自分達で企画を考え、実現する北総地域最大の市民参加の祭りです。今年は音楽、国際交流など50を超える団体が「みんなで創ろう北総祭り」を合言葉に、図書館コンサートなどステージだけで5箇所、千葉ニュータウン中央駅周辺に8会場が設けられてパワーアップ、70万本のコスモスとともにイベントが咲き乱れます。

■ラーバンフェスタ前夜祭
日時:平成14年10月18日(金)
午後5時半~午後9時
会場:北総・公団線 千葉ニュータウン中央駅北側「アルカサル」
(雨天時は千葉ニュータウン中央駅コンコース)

■メイン・イベント
日時:平成14年10月19日(土)
午前10時~午後4時
会場:北総・公団線 千葉ニュータウン中央駅周辺7会場および、千葉県立北総花の丘公園
(小雨決行、雨天時は20日に順延)

ラーバンフェスタ実行委員会事務局 TEL: 0476-46-5823
http://www.bigrooff.net/~festa2002/

成田が生んだ驚愕の本格輸入家具専門店!!

安さ断然日本一!!全商品最低価格保証付!!

パソコンデスクキャンペーン!! 最低価格 3,980円

PCの秋 人気パソコンデスク42015B大幅値下げ!!保証付

10/31まで プラス1,000円で オフィスチェアもゲット!!

50セット限定

パソコンデスク 42015B + オフィスチェア(アーム無し)G 316N X

1,2800円

選べる4色!! ピンク ベージュ グリーン グレイ

単品の場合 パソコンデスク 42015B 11,800円
幅110奥行60高さ72/144cm
■プリント 紙化粧板 ■組立式
■ピーチ色 ■CD80枚収納可能

単品の場合 オフィスチェア G 316N X 2,180円

オフィスチェアアーム付きご希望の場合は **13,800円** となります。

プラグインシェルフ

48061B 10,800円 ■幅60奥行29高さ202cm
48061B 12,800円 ■幅80奥行29高さ202cm
48062B 7,800円 ■幅60奥行29高さ116cm
48064B 6,800円 ■幅60奥行29高さ116cm
48066B 6,800円 ■幅20奥行17高さ202cm
48067B 17,800円 ■幅45奥行29高さ202cm
■プリント 紙化粧板
■組立式
■ピーチ色

48077B 7,800円 ■幅68奥行24高さ175cm
48079 6,800円 ■幅60奥行24高さ175cm
50201B 16,000円 ■幅80奥行29高さ202cm
■プリント 紙化粧板
■組立式
■ピーチ色

48078 5,800円 ■幅68奥行24高さ85.5cm
■ピーチ色(ホワイト) ■組立式

80000M 15,800円 ■幅120奥行45高さ108cm
■プリント 紙化粧板
■組立式 ■メープル(M)色
■CD40枚収納可能

80002M 15,800円 ■幅99奥行48高さ165cm
■プリント 紙化粧板
■組立式 ■メープル(M)色
■CD58枚収納可能

42019B 4,200円 ■幅110奥行60高さ74/140cm
■プリント 紙化粧板
■組立式
■ピーチ(B)色
■ブラック(BK)

42019B 4,200円 ■幅110奥行60高さ74/140cm
■プリント 紙化粧板
■組立式
■ピーチ(B)色
■ブラック(BK)

42038B 9,800円 ■幅110奥行48高さ73.5cm
■プリント 紙化粧板
■組立式 ■ピーチ(B)色

47060 21,800円 ■幅122奥行42高さ137cm
■プリント 紙化粧板
■組立式 ■メープル(M)色
■CD40枚収納可能

クライニングチェア 待望の黒登場!

■幅53奥行52高さ78~90cm
■座高 45cm
■材質 生地100%

■色: アイボリー(脚部チャタール) V
グレイ(脚部チャタール) G-Y
ブラック(脚部チャタール) G-Y
黒(脚部チャタール) G-Y

■オプション付
■オットマン付

オットマン付き
クライニングチェア

5360円
19,800円

株式会社 **ファニチャーハウス** 平日10:00~19:00 日祝日休業
〒286-0044 千葉県成田市不動ヶ岡1958 TEL 0476-24-5111
http://www.furniturehouse.co.jp FAX 0476-24-5112

かもねぎの COME ON MUSIC!!

9

面白B級楽器

今日はまたまたカモネギ所有の楽器から珍品の一つ。エレキギターは1960年代に入り爆発的な人気を誇ります。海外ではビートルズ、日本でもベンチャーブームが到来し国内のメーカーがこぞってエレキギターを生産するようになりました。その中の多くは今でも名器としてプレミアがついているものもありますが、中には「何じゃコリア?」というものもあります。そんな中で私が所有している「何じゃコリア」はEPHONE PROFESSIONALです。(写真)なんだかスイッチが一杯ついたギターです。普通ギターとアンプはケーブルでつなぐのですがこれは専用ケーブルと専用アンプで接続、つまりアンプにはスイッチ以外何もなくギターで全てコントロールするというわけです。実際に弾いてみるとまあこれがスイッチがあたって弾きづらいの何の...。リバーブ(エコー)トレモロのコントロールが出来るというただそれだけなのですが当時はかなり上位機種で販売されていました。それにしてもでっかい蝶々見たいなデザイン、今見るとちょっとカッコいい気もします。まだワイヤレスも一般化されていない時代当時の技術者は何とか遠隔操作したい!! 試行錯誤したんでしょうね。きっと技術者は「へーこれは最高にイカス楽器ができたぜー!!」と上機嫌だったに違いありません。結果は... 短命に終わってしまいました。60~70年代は音楽産業が飛躍的に成長したのですがこのようにへんてこりんな楽器もたくさん誕生しました。楕円形のドラムやネオン入りのギターなどアイデア一発!! 撃沈!! しかし今ではプレミア!! なんて物も多く存在します。もしかしてご家庭で眠っている楽器が思いもよらぬプレミア物だったりして...



(ギタリスト NEGGY 加茂) 連絡先 0476-24-6777 ネットハウス

いろは歌が語る古代日本の謎

第九回 巖に潜む空海の息吹

いろは歌は色は句へど散りぬるを我が世誰ぞ常ならむ有為の奥山今日越えて浅き夢見じ酔ひもせず

折句歌(空海) 一千与良弥 八重咲け逸話 咎無くて 死す御子入れり 巖となて

今回は右上角から下飛び石に読むことのできる「いわおとなて」を解読してみよう。日本人なら誰もが知っているこのフレーズは、日本の国歌として使われる「君が代」の歌詞に含まれている一句であり、君主の世が小さな石から大きな岩となり、永遠にその繁栄が続くことを願うという意味が一般的な解釈です。しかし「いわおとなて」が、岩音鳴りて等と間違つて解釈されている場合も多し、君が代の歌詞は多少なりとも謎めいたものがあります。例えば、何故君主を最初細石という小さい石で表現し、石が進化して岩にならなければならぬか疑問に思えます。ま

た昔のむすまで、という表現はお世辞でも綺麗とは言えません。また「いわおとなて」を「いろは歌」の折句と共有しているのも偶然の一致ではないかもしれません。

君が代の歌詞は平安時代中期、およそ一〇一三年ごろに歌人藤原公任によって編纂された『和漢朗詠集』やその後の『古今和歌集』に由来しており、元は三番である長い詩の一部を抜粋して歌にしました。朗詠集は和歌と漢詩文から成り立つており、空海弘法大師と同様に大陸文化の影響を多大に受けています。そして「いろは歌」の折句が五七七七七調であるように、君が代の詩も数えてみると五七七七七調になっているのです。「石」は一言と解釈する。歌の句調が同じだけでなく、巖となりて」という言葉は兵有する」と自体、「いろは歌」の折句から一部引用された可能性があり、更に空海が作品である可能性もあります。それ故、古今和歌集の編集者はその事実を公にす

ることができず、題知らず、讀人知らずと介したのではないのでしょうか。また「君が代」という言葉は、朗詠集や和歌集においては、我が君はと書かれていたため、後に君が代はに改竄されたものと一般的に言われています。しかし我が君はの方が詩の流れをよりスムーズに解釈できるため、原文に含まれている「君が代」を改竄して我が君はとし、朗詠集及び和歌集に収めたと解釈するのが妥当です。詩というものは時を経てより滑らかになつていくものです。というところは朗詠集以前にその原文となる歌があったということであり、そこに空海がからんでいようかと思えるのです。

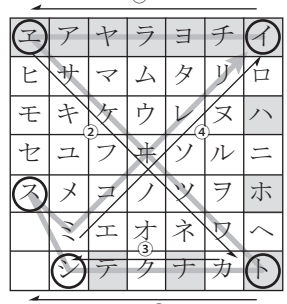
さて難しい話をここまでにして巖となりてのみに焦点をあててみましょう。巖という言葉は元は「いはほ」と呼ばれ、大きな岩という意味だけでなく、巖の中は仏教において死や宿悪のわざわいを避ける場所と考えられています。同様にミヤ、キリスト教において石は神の救いもしくは

神の家徴を意味している言葉です。サムライ三章二節、詩篇一八章一節。そして新約聖書においてイエスキリストは岩と呼ばれ、第二コリント十章四節、それが岩なるイエズと呼ばれる所以です。それ故、「いろは歌」の巖は折句の中心メッセージである角文字のイエズに関連して書かれたと解釈するのが自然です。また「いはほ」は聖書において神を表す子音「IHHH」とは同等な為、岩なる神を意味する言葉として「IHHH」を語源として生まれた言葉である可能性もあります。更に「いわおとなて」は聖書の原語であるヘブライ語で次のように解読できるのです。「これは

完全結した印を告げるだろう」という意味の文章です。実際に「君が代」は最初から終わりまでヘブライ語で読み通すことができ、その内容たるや、「いろは歌」の折句と同様に日本語では巖となつた君を称え、原語のヘブライ語では「アエの神とイエズを讚美しているのです。この不思議を見出すことによつて、日本語及び日本の古代史に対する理解が大幅に変る時がくるかもしれません。

日本古謡「さくら」 弥生の空は 見渡す限り 霞か雲か にほひぞ出ずる いざや いざや に行かん

いろは歌に隠されたメッセージの謎とは



巖となつた使徒イエスが咎無くて死んだという八重桜の逸話

和歌集の編集者はその事実を公にす

文・中島尚彦

インターネット対応
販売仕入在庫管理
ソフトウェアの決定版
e-max

e-ビジネスや通信販売を含むあらゆる販売管理に活躍する最先端のソフトウェアがe-max。見積と受注から出荷までの業務処理を全て網羅しているだけでなく、WEBからの注文自動取込機能やe-mailでの見積自動送信機能など、あらゆる先端機能を搭載。使いやすさとスピードも抜群です。

お問合せ先 株式会社ネットハウス
〒286-0044 千葉県成田市不動ヶ岡1958
TEL:0476-24-6777 FAX:0476-24-6778
URL: http://www.nethouse.co.jp

倉庫整理用
中古パレット
無料でさしあげます

数に限りがありますのでお早め!

JR 京成 成田駅そば
(株)サウンドハウス 物流部 担当: 前波
0476-22-9338

成田の命泉
大和の湯
天然温泉

◆入浴料
大人(中学生以上) 800円
小学生 500円
幼児 200円
老人(70歳以上) 500円

◆年中無休

◆営業時間
午前10時~午後8時

◆施設のご案内
・天然温泉、露天風呂、水風呂、サウナ(TV付)
・屋上サウナ
・仮眠室(24畳)
・休憩広間(24畳)
・特別室(12畳、和室)貸切OK
・マナールーム

◆ご案内図
徒歩: JR下総松崎駅から徒歩15分
成田空港Cより約15分。

〒286-0841 千葉県成田市大竹1630
TEL 0476-28-8111 FAX 0476-28-8112
大和の湯ホームページアドレス http://www.yamatonoyu.com

品質に自信あり!! 品質保証 マネーバック
店頭でも通販でもご購入可能です。

品質についてご不満の際は代金をおかえします

CA 68 1,500円
動作センサー 天井取付タイプ
感知範囲 最長周囲3.6m

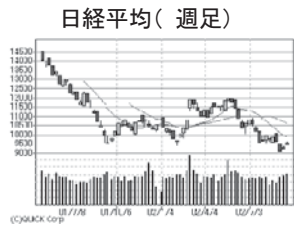
MA 70 1,200円
動作センサー/壁掛けタイプ
感知範囲 奥行き6m幅110°

WA 28 500円
ウィンドウアラーム
マグネットモジュールと本体が離れるとアラームが作動。ドア・窓に開けず、書庫やローゼットに本機を設置。防犯ベルとしての利用も可能。

株式会社サウンドハウス
TEL:0476-22-9333
FAX:0476-22-9334

株式 透視

日経平均8000円!? あるんじゃないですか!!



もし先月発表された日銀の「銀行保有株の直接買い入れ」決定が、9月中間決算を乗り切るための(政府との間での)デキレースだとしたら、日本の浮上は金輪際なくなると考えるべきで、没落の最悪のシナリオが残る。

減税1.5兆円を表明したため税収確保で頭が一杯の財務省では、複雑怪奇な証券税制の見直しなど期待できず、銀行とつるんで責任追及がそこまで来ている金融庁では、まっとうな金融行政など期待できない。

米国の企業業績をみると、調査会社であるファーストコールの9月13日時点でのアナリスト予想集計で米主要500社の7-9月期の実質的な利益は、前年同期比10%増(4月の時点は27.4%)と下方修正の動きが続いている。方向性は増益シナリオで変わらないものの、先行きへの自信が持てないということだろう。企業収益面においても、もう少し足を固める動きが続くことになりそうだ。ということは、米国株が足腰のしっかりした展開になるには、もう少し時間が必要ということだろう。国内外の状況を見る限り、日経平均は8000円近くまでの下落を見る可能性が高いように思われる。

<過去の推奨銘柄のその後>

月	推奨銘柄	推奨日寄付	その後の高値	その後の安値	8/23終値	方針
5月号	ヨコレイ	601円	628円	552円	565円	持続(ロスカット545円)
7月号	日立キャピタル	1580円	1825円	1572円	1584円	持続(ロスカット1450円)
8月号	荏原	563円	568円	470円	478円	横切り(ロスカット500円)
9月号	三菱商事	805円	849円	721円	820円	横切り(ロスカット730円)

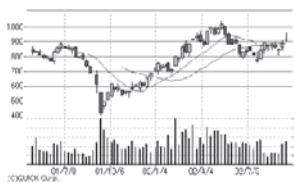
<推奨銘柄> 7201日産自動車四季報の夏号→秋号比較では、自動車と同部品メーカーにかなりの上昇修正がみられ、もっとも著しい数字の変化としては日産自の2003年3月期予想が再度増額修正された。同社の連結経常利益は春号3750億円→夏号4740億円→秋号5200億円と大幅修正になった。こうした中で株価は自動車部品メーカーの年初来高値更新が相次いだ。全体が底を打ち出直りとなれば、やはり主力の出番となろう。ここ2ヶ月揚げた銘柄は残念ながら全体の動きには勝てずロスカット値まで下げてしまったが、全体底打ちまでは突っ込み買いの小さい、底入れ後持ちのスタンスを推奨する。

9/20終値 910円

目標 1200円

ロスカット820円(9/20記)

7201日産自動車



関東財務局長第937号
エヌ・オー・ティー投資顧問
鈴木晃一(成田市在住)
銘柄相談等、お問合せ大歓迎します。TEL/FAX 0476-23-1077

「成田シティジャーナル」に関するご意見、ご感想、ご要望、バックナンバーご希望の方、その他なんでも、皆さんの声をお待ちしております。連絡は下記まで。
電話: 0476-24-6777 電子メール: comment@naritacity.com

老化を防ぐ最先端医療

Welcome to antiaging City of Narita!

Dr.米井のアンチエイジング講座 12

第12回 抗加齢プログラム

■ 抗加齢プログラム

前回の「加齢度テスト」の結果はいかがでしたでしょうか。今回で最終回となりますが「抗加齢プログラム」は、主として次のテーマに沿って行います。それぞれのテーマが、それぞれの療法に組み込まれていますので、すべての要素を生活の中に組み込んで実践してゆくと非常に効果的です。これであなたも若さを保ちながら年を重ねるテクニックを身につけることができます。あなたの人生は更に魅力的なものになってゆくことでしょう。

- ① ヒト成長ホルモン(hGH)の分泌促進
- ② DHEAの分泌促進
- ③ メラトニンの分泌促進
- ④ 知力活性
- ⑤ 体内浄化

抗加齢プログラム実践例

●朝

1. 朝起きたら、まずカーテンを開け、外の光をいっぱい浴びましょう。
2. 楽しく充実した一日をイメージします。
3. ラベンダーの香りを練りこんだ石鹸の香りを深く吸い込むように嗅ぎましょう。
4. 歯ブラシをガイドラインに従って丹念にします。
5. ペットボトルで作ったダンベルを使って、ダンベルスクワット・トゥ・ベンチ、フロント・ランジ、サイド・ランジを行います。
6. シャワーを浴びてください。
7. 一日に最低でも2リットルの水を飲むようにします。
8. あなたが「標準だな」と思う量の2倍の果物、同じ量の野菜サラダを朝食としてとってください。
9. 通勤には車を使わずに、最寄りの交通機関まで「早足」で歩きましょう。横断歩道をわたるときは、安全を確認したうえで「ダッシュ」しましょう。
10. 職場についたら、まず、今日しなければならぬことを書き出し、優先順位をつけましょう。

●昼

1. 雨や雪が降っていなければ、昼休みはできるだけ戸外で過ごすようにしましょう。
2. 昼食は空腹を感じない程度に少なめに済ませましょう。サラダにカテージチーズを乗せたランチ、鴨せいろそば、豚肉のしょうが焼きなどはおすすめです。
3. 昼食の後に、五百ミリリットルのミネラルウォーターを飲みましょう。
4. エレベーターを使わずに、階段でオフィスに戻りましょう。
5. もし、仮に十五分程度の余り時間があれば、プライバシーの守れる空間を見つけて仮眠をしましょう。うとうとする程度で十分です。

●夜

1. 仕事が終わったら家族と過ごす時間を多く持ちましょう。帰りは終始早足で歩き、横断歩道は安全を確認して「ダッシュ」です。
2. 軽くシャワーを浴びてすっきりしましょう。
3. 低カロリーの夕食に、あなたが「標準だな」と思う量の2倍の果物、同じ量の野菜サラダをとってください。
4. 大き目のコップ2杯の水を飲んでください。
5. ペットボトルで作ったダンベルを使って、ダンベルスクワット・トゥ・ベンチ、フロント・ランジ、サイド・ランジを行います。
6. R.V呼吸法を行います。
7. ゆったりとリラックスできる自分のための時間を持ちます。
8. 就寝時間と決めた時間の四十五分前にバスルームへ行き、ぬるめの湯に三十分ほどつかりましょう。
9. 寝る前にはお酒や水を飲まないようにしてください。
10. 歯をガイドラインにしたがって丹念に磨きます。
11. 寝室の環境を整え、カーテンを隙間なく引いて真っ暗にし、就寝します。

YOSHIKAZU YONEI PROFILE



著者プロフィール: 米井 嘉一(よねいよしかず)
1958年東京生まれ。慶應義塾大学医学部卒。現在、日本鋼管病院内科人間ドック脳ドック室長、(株)サウンドハウス産業医、CENEGEN CS®顧問。Anti-Aging Medicine(抗加齢医学)の伝道師としてテレビ、ラジオ、雑誌等で活動中

日本抗加齢医学研究会HP: <http://www.anti-aging.gr.jp>

生命保険相談会 無料



大変ご好評頂いております生命保険相談会を成田市・佐倉市で開催いたします。毎回多くの方がお越しになり、皆様から「初めて保険の仕組みが分かった。」「これからは安心して生活出来ます。」「丁寧な説明で判り易かった。」「問題点がはつきりました。」「もっと早く聴いとけば良かった。」等のお言葉を頂いております。一生で数百万円というマイホームの次に高い買い物かもしれない生命保険のことに良くご存知で無い方が多いのは事実です。私共はそのような方に生命保険の正しい知識を持って頂くこの会を始めました。したがって当日は、保険の販売および契約等は出来かねますのでご了承下さい。また当日は大変混み合う事が予想されますので予約制とさせていただきます。お早めにご予約下さい。

会場・開催日

- 成田国際文化会館(イオン成田近く) 10月25日(金)/26日(土)
- 佐倉コミュニティセンター(京成佐倉駅前) 11月1日(金)/3日(日)

開催時間

- ① 9時30分 ② 10時30分 ③ 11時30分
- ④ 12時30分 ⑤ 1時30分 ⑥ 2時30分
- ⑦ 3時30分

ソニー生命保険株式会社
東京中央ライフプランナーセンター5号支社
〒105-0011 東京都港区芝公園2-4-1
秀和バークビル3階2F
TEL 03-6402-8811 FAX 03-6402-9125
担当ライフプランナー 井本 金澤

(月曜～金曜 午前9時～午後5時)

予約問合せ 043-206-3849

成田発 ZENN 楽器フェア

ZENN 楽器フェア

- ZD75CE 特価45,800円
- ZB33CE 特価39,800円
- ZP73 特価19,800円
- ZP73ZD22 特価9,800円
- ZB22CE 特価29,800円

国内最大の音響ショップ、サウンドハウスが誇る今、一番話題のデジタルピアノはこれだ!!

1. 国内最低価格返金保証付!
2. 音質とクオリティを兼ね備えている!
3. 成田のショールームで弾ける!
4. 多数のプログラム/ソフトする音名店!
5. アフターサービスも万全!

デジタルピアノが日本一安い!!

JP76 特価49,800円

JP60 特価79,800円

JP70 特価99,800円

MARTIN 衝撃特価

OMI 93,800円

0001 89,800円

000X1 55,800円

000M 79,800円

00015 82,800円

DIR 109,800円

DM 79,800円

DXM 57,800円

HD35 259,800円

00028C 289,800円

WOLFGANG SPECIAL

49,800円

99,800円

PEAVEY EVH 激特価キャンペーン

49,800円

99,800円

LIGHTING PARTY ITEM

各種ステージ照明機器もとりそろえています!!

STATION STAGE EVOLUTION MBS20 ミニミラー

特価5,800円

PEAVEY INTERNATIONAL SERIES

ドラムセット

29,800円

ESCORT

特価5,800円

株式会社サウンドハウス

〒286-0044 千葉県成田市不動ヶ岡1958
営業時間 平日10:00-19:00 土曜12:00-17:00 日曜休

TEL 0476-22-9333
FAX 0476-22-9334
E-mail shop@soundhouse.jp