

成田の将来と日本の未来を見据えて撃つ！  
そんなあなたにホットな話題をお送りする  
最先端オピニオン紙

# 成田シティジャーナル

発行 ネットハウス  
〒286-0044 千葉県成田市不動ヶ岡 1958-1  
TEL 0476-24-6777 FAX 0476-24-6778  
<http://www.naritacity.com>  
成田市、佐倉市、印西市、富里市、酒々井町、栄町、小林、安食に折込  
発行部数 130,000部

## 成田の未来を握る 小売業の行方！

### 国際都市にふさわしい商業インフラの再構築が急務

世界中にデフレの波が押し寄せ、アメリカやヨーロッパ等各国が不景気に見舞われている昨今、バブルの後遺症を引きずりながらやっと立ち直るかと思われた日本も先行きが未だに危ぶまれています。景気低迷に伴う株価の大幅な下落、大手都市銀行国営化の話題、賃金カットや退職金制度の廃止、リストラに伴う失業率の増加等、とにかく明るいニュースが殆ど無いのが実態です。この最悪とも思える経済環境の中で、国家も企業も揃って難しいながらも舵取りに真剣に取り組まなければなりません。そしてこのような時だからこそ希望を持ち続けて日本、成田の夢を語り、困難に打ち勝つことを信じるのが大事なのです。

#### 日本国内における成田のランキング

週間ダイヤモンド誌の8月10日号『ニッポン全698都市ランキング2002』という特集が掲載されました。これは地域経済を専門としたシンクタンク日本統計センターとダイヤモンド編集部が共同で年に1度データを収集し、各都市を「快適性」「経済力」「成長度」という3つのカテゴリーに分けて偏差値を付け、ランキングするものです。無論この記事に掲載されているデータをそのまま鵜呑みにして各都市の良し悪しを判断するわけではありませんが、国内全都市のおよその実力評価が手に取るように分かるだけでなく、評価の鍵を握るポイントが数値を使って容易に比較検討できるため、大変興味深い内容となっています。まず「やった」と思ったのは総合評価です。ここでは我が成田市が全国698都市中、何と10位にランク付けされています。千葉県内で全国トップ50にランクされている都市は成田しかなく、茨城県では下妻市と土浦市が41位と47位に入っているだけなので、ちょっとした優越感を味わってしまいそうです。成田のランク付けが高い理由は上記の基準となる3項目の内、成長度における偏差値が大変高かったということです。すなわちここ最近の小売業における伸びが著しかった為に全国上位にランクされたのです。もし小売業の伸びが止まってしまうと経済的成長度において点を獲得できなくなり、ランキングもごく普通の評価に落ちてしまうこと

は明らかです。そこで詳細を理解する為にもう少しデータの中身を見てみましょう。

まず「成長度」のカテゴリーを除くと成田が高いランクに入っている項目は皆無に等しいといえます。例えば生活のしやすさ、及び庶民の日常生活に密接する各種サービスの充実度を計る「快適性」の項目においては東京の都心部がダントツの強さを誇っており、千葉県では鴨川市が13位にランク入りを果たしています。茨城県つくば市も45位と高い評価を得ていますが、成田の快適性はそこに表示できないほどずっと下です。生活インフラが都内ほど充実していない為、誰もが「豊か」と思えるほどの住環境がまだ整備されていないのが理由です。

それ以外の項目においてもランクの高いものは何も見当たらず、公共下水道普及率、製造業や着工建築物の伸び率、1人当りの所得額や世帯当り延べ住宅面積においても皆、成田市のランクは高くありません。1000人当りの登録自動車台数においては、つくば市や富里市に抜かれています。本来ならば空港都市である成田は、車社会においてもモータリゼーションの最先端都市となるべきはずですが、駐車場の制限された集合住宅の増加や、建売住宅における駐車台数の制限も影響してか、まだ1家に2〜3台というオートライフが十分な広がりを見せておりません。農業においても、農家1戸当りの生産農業所得額は鎌ヶ谷市、富里市、八街市や旭市等、千葉の各都市がしのぎを削ってダントツ1位の北海道に追随していますが、このカテゴリーにおける成田市のランクは蚊帳の外になっています。農業生産と供給の効率化を図るパラメーターともいえるのがこの一戸当りの農家所得額です。成田では地権者が入り乱れている為に大規模で効率の高い農業を営むのが難しく、それが原因でランキングが伸びないのかもしれない。

経済力においても成田市は都心部や浦安市の足元にも及びません。しかし注目しなければならないのは、小売業販売額の急激な伸びにより、1人当りの小売業年間販売額が全国10位にランク付けされていることです。またその小売業販売額の年間伸び率が著しい為に、「成長度」においても全

国15位という大変高い評価を得ています。要するに成田の成長とは全国トップクラスの小売販売業の実績であり、この1人当りの販売額と伸び率の2点が成田のランキングを大きく押し上げることに貢献しているのです。

#### 成田のランクアップは小売業の成長が命

上記のデータからもわかる通り、成田が全国上位にランクされた理由は小売業の大幅な伸び率によるものであり、それは成田市内に超大型イオンショッピングセンター(SC)が竣工したことに起因しています。人口10万人都市の成田が30〜50万人都市に匹敵する地域型の大型SCを誘致することに成功したため、一時的な伸びではあるにせよ必然的に小売業販売額が著しく増加し、大きな旨みを味わいました。イオンSCの躍進は成田空港界隈の航空業の低迷や幅広い業種にわたる売上の落ち込み、及び各種大型店の閉鎖等によるマイナス分を吸収するだけでなく、更に未開発の空き地を所有する近隣の地権者に対しても相乗効果からなる新規事業の勢いをもたらし、SC周辺にシネマックス等の新規大型事業が継続して立ち上がるようになりました。このイオンSCの成功により、小売業の伸びによる経済的メリットを思う存分吸収することが可能になったのです。言い換えればここ数年の成田の経済的成長は全てイオンSCにかかっていたと言っても過言ではありません。そしてこのイオンSCと周辺の土屋地区の開発こそ成田の未来を握る鍵といえるでしょう。理想を語るなら、これらの相乗効果をもって土屋地区の広大な空き地に新規大型事業が続々とオープンし、千葉県の北総部を網羅する総合的な大規模商業開発地域として多種多様なサービスを庶民に提供していきたいのです。そうすることにより、名実と共に成田が日本をリードする国際都市として飛躍し続けることができます。

#### 人気スポットのトレンドは10〜20年ですぐ変わる

人の流れは時代と共に変わります。人気スポットもいずれは流行がすたれ、人の足波が新しい街へと移り変わっていきます。多彩なアトラクションを提供して一

時集客に成功したとしても、庶民の心を引き付け続けるキャラクターを継続してリフレッシュしなければ、いつか人気は去り、街がすたれていってしまいます。

先日南紀白浜を訪れる機会がありました。その名のごとく白い浜辺がとても綺麗な海が素晴らしい、ビーチには無料で入れる大きな天然温泉もありました。周辺の道路環境も良好であり、宿泊施設も周辺一体に大変良く整っているリゾートでした。ところが観光客が殆ど見当たらず、街がすっからかんになっているのです。これはおかしいと思ひ地元の方々に事情を聞いたところ、ユニバーサルスタジオを初めとする豪華なアトラクションを持つ超大型複合商業施設が大阪近郊に複数完成したために週末の来訪者がめっきり減ってしまったとのことでした。由緒あるビーチ兼温泉リゾートという名目だけでは1〜3時間圏内の庶民を集客できない時代になってしまったということなのでしょう。

千葉県では既にディズニーリゾートに隣接してイクスピアリが完成し大人気となっています。またガーデンウォーク幕張も2000年10月に開業しました。そしてこれからはイオンに対抗して客足を奪う原動力となる超大型施設は千葉県の各都市にオープンしていくものと思われます。だからこそイオンSCが末永く人気を保つためには単なるショッピングセンターとしてだけでなく、複数の娯楽施設を加えた「複合商業施設」として発展し続けることが大事です。その為にも総合的に環境を整備しなければ客足が遠のいていくのは時間の問題なのです。

#### イオンSCと土屋地区が抱える問題をどう解決？

大型複合施設が長期的に成功する秘訣は①に多彩なアトラクション、②にアクセスと言えます。イオンSC周辺の土屋地区はまだ空き地が多く、今後も開発が期待できるスペースが充分にあります。ところがアクセス面では交通網の整備が追いついていないために、これ以上の開発は一旦フリーズしなければならぬほど交通事情が悪化しています。

まず鉄道を誘致して土屋に駅を作る話が座礁したままになっています。その是非はともかくとして、JR側としても10〜50年先までも見通した上で、そこにどうしても駅が必要であるという認識が生じなければ話は前進しないでしょう。すなわち土屋地区の

全貌を網羅したマスタープランが必要になってくるのです。

またそれ以前の問題として周辺の道路事情があります。冷静に現実を見ると、近隣を通り抜ける国道51号は駅前周辺一部を除いて双方向2車線しかありません。空港都市である成田を通り抜ける最重要な幹線としては考えられないことです。空港街道においては既存の4車線は連日渋滞が続き、特に週末のイオンSC周辺に生じる渋滞は既に限度を超えています。国際空港近隣の道路アクセスは諸外国の実例からして最低6〜10車線が当たり前ですが、成田においてはその半分しかないのです。また大型SC周辺においても最低6〜8車線が海外の常識となっていますが、土屋周辺地域は4車線しかありません。すなわちイオンSCが複合商業施設として今後も発展するための基幹となる交通インフラの整備ができていないのです。これではどんなに素晴らしいアトラクションを今後オープンしたとしても、この最悪の道路事情に嫌気がさして客足が遠のいてしまいかねません。一旦開発を全てフリーズし、50年後を見据えた街造りの構想をもう一度見直さなければ、いつの日か成田も他の都市のように沈没への道をたどってしまうのです。

#### 成田には他の都市に無いアドバンテージが一杯

国際都市成田には他の都市が持ち得ない潜在的な成長力として成田空港と成田山があります。海外から日本への旅行者は年々増加傾向にあり、2002年には500万人を突破しました。日本への観光客を1000万人にするという政府の方針に従って今後も増加するであろう旅行者の大半が成田を経由して日本各地へ旅に出向くのです。また成田市には日本人の心のふるさとである成田山があり、道路アクセスがどうであれ人は参拝に訪れます。このようにただでさえ人が集まるのが成田の潜在力なのですから、そこに超大型複合商業施設が登場し交通網が整備されたら鬼に金棒です。

昨今の成田の成長は小売業の伸びに依存してきましたが、イオンSCのオープンに関わる一時的な伸びはもう味わうことができません。ここからが真剣勝負です。すなわち、成田が国際都市として成長し続けるために不可欠な交通網と基幹インフラを早急に改善できるかどうか、成田が今後も優位性を保てるかどうかの全てがかかっています。(文：中島尚彦)



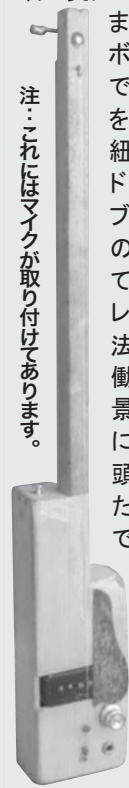
# かもねぎの COME ON MUSIC!!

12

ギター スライド 奏法』のルーツ

エレキ、アコギ問わずギターならではの演奏法にスライド奏法があります。これはフレットを指で押さえる代わりに金属、ガラス等を弦の上で滑らせる奏法です。最初はナイフやスプーン等の日用品が使われましたが『持つ』事で本来の指の動きが制限されるため登場したのがボトルネック奏法です。これは薬指や小指に鉄やガラスの筒をはめ滑らせるもので、お酒等のボトルをカットして使ったのがこの名が付けました。スライド奏法はブルースの他カントリー、ハワイアンなどでも耳にしますがこちらはボトルネックではなくスライドバーという専用の金属バーを使うことが多いです。鍵盤楽器では出せない連続的な音の変化が大きな特徴です。さてこのルーツには諸説紛々ありますが、ここで、面白い一本弦のギター『ディドリーボウ』をご紹介します。ブルースマンのインタビューでは「子供の頃壁や電柱に釘を打って針金を張り音を鳴らして遊んだ」とが 煙草やウイスキーの木箱に紐や針金を張って音を出した等と語られています。ディドリーボウとはこの様な1本弦の楽器の総称です。ブルース&ロックンロールの大スター、ボーディリーの名前の由来でもあります。元々は指で押さえて弾いていたものを、人によっては前述の日用品を使ってプレイした事がスライド奏法のルーツとなり、現在の奏法へと進化したと思われる。アメリカ南部の農場で働く人々にとってギターが簡単には買えない時代背景を考えると『ディドリーボウ』は特に子供達が手軽に作れる楽器の1つとして楽しまれました。20世紀初頭のアメリカ南部では現在に通じる日用品を利用した楽器が手作りして誕生しました。洗濯板をスプーン等でこすって音を出す『ウォッシュボード』、タライにモップの柄をたて紐を張ってベースにし『ウォッシュタベース』等々です。今では耳にする機会も少なくなりましたが、アメリカ現代音楽を元にした音楽が市場を占める昨今、こうした楽器のルーツを見直すのもまた楽しいものであります。

注：これにはマイクが取り付けられています。



ディドリーボウ製作、協力  
TAD三浦 (BLUES Guitar & Vocals)

(ギタリスト NEGGY 加茂) 連絡先 0476-24-6777(ネットハウス)

## 日本とユダヤのハーモニー

### 第1章 伊勢神宮の謎に迫る!

石灯笼に刻まれた  
「イセの星」

### 伊勢神宮の謎に迫る!

今からおおよそ十五年前、米国ロマンジェルス不動産事業を営んでいた際に、大勢のユダヤ系実業家の方々と出会う機会がありました。ベトナム戦争時は引リユダヤの技術士として現地で活躍し、米国に帰国後不動産のデベロッパとして成功したゼブ氏とは特に親しくさせて頂き、時折夕食を共にしながら雑談をしたものです。そのゼブ氏がある日突然、日本人のルーツにユダヤがあることを知っているか? ヨセフ・ライデルバーク

という学者が、大和民族はユダヤ人だった」という本を書いたのだが読んでみた「ラ?」と教えて下さったのです。日本とユダヤには本当に接点があるのだろうか?と疑問に思いつつその時から歴史の街道をひたすら廻りながら

日本とユダヤのハーモニーを見出すロマンが始まったのです。果たして日本人には神の選民と言われたユダヤの血が流れているのだろうか。そんな疑問を解明するために、一九八八年東京から車で伊勢神宮にお参りに行くことにしました。以前から伊勢神宮には三種の神器が隠されているという噂や、天皇家とユダヤの関係に携わる様々な秘密が盛りだくさんあると聞いていた為、何としても訪ねてみたかったのです。まず度肝を抜かれたのがJR伊勢駅のそばにある外宮から内宮につながる街道の両脇に立てられている無数の石灯笼に、ユダヤの紋章である「ダビデの星」が刻まれていることとです。写真参照。しかしながら何故、天皇家が参拝する伊勢神宮の街道沿いにユダヤの紋章が入っているのでしょうか?

この石灯笼は神宮奉賛会が寄贈したものであり、実際は木藤石材工業という兵庫の会社が製作にあたりました。そして依頼者側のある故二荒氏と奉賛会会長の故森岡氏によって詳細の指定がなされたのです。しかし、何故この二人が執拗なまでにユダヤの紋章を彫り入れる事を望んだかは今もって分からず、工事を請け負った木藤氏はただ言われるままに製作したそうです。このダビデの星は伊勢神宮の奥宮である伊弉の宮の正式な紋章でもありませんが、イソウという言葉の響きが「ライ」語で神の救いを意味する「イザヤ」、イソラエに酷似しているため、ますますユダヤの影響を感じないではいられません。

そこで伊勢という地名そのものにも注目してみました。一般庶民にとつては伊勢えび、伊勢神宮の「イセ」という場所の印象が圧倒的に強いと思われませんが、実はユダヤの「イセ」という言葉は世界各地で使われている宗教色の

世界各地で使われている宗教色の大変強い言葉なのです。国の名前ではイスラエルがあり、また聖書に登場する預言者の中にもイザヤは有名ですが、共に「イサ」、もしくは「イス」という英語のアラビア文字で「イ」の子音から始まっています。これは「ライ」語の「イ」や「イ」の原語に由来しています。イサキリストのイサも同様に神の救いという意味があり、今日でも「イサ」という名は世界各地で「イサ」もしくは「イセ」と呼ばれています。すなわち伊勢神宮の「イセ」という言葉はそのままで神の救いという意味を持ち、伊勢のルーツに「ライ」語が潜んでいる可能性が高いのです。そして「イサ」が救い助けを意味するならば、もしかすると「イサ」という日本語も「ライ」語に起源があるかもしれません。日本とユダヤのロマンが始まります。

文・中島尚彦

インターネット対応  
販売・仕入・在庫管理  
ソフトウェアの決定版

## e-max

e-ビジネスや通信販売を含むあらゆる販売管理に活躍する最先端のソフトウェアがe-max。見積と受注から出荷までの業務処理を全て網羅しているだけでなく、WEBからの注文自動取込機能やe-mailでの見積自動送信機能など、あらゆる先端機能を搭載。使いやすさとスピードも抜群です。

お問合せ先 株式会社ネットハウス  
〒286-0044 千葉県成田市不動ヶ岡1958  
TEL:0476-24-6777 FAX:0476-24-6778  
URL: http://www.nethouse.co.jp

倉庫整理用  
中古パレット  
無料でさしあげます

数に限りがありますのでお早めに

JR京成 成田駅そば  
(株)サウンドハウス 物流部 担当: 前波  
0476-22-9338

# 成田の命泉 大和の湯

天然温泉

◆入浴料  
大人(中学生以上) 800円  
小学生 500円  
幼児 200円  
老人(70歳以上) 500円

◆年中無休

◆営業時間  
午前10時～午後8時

◆施設のご案内

- ・冷暖房(床暖)完備
- ・コンサート・ロービー(生演奏)
- ・自販機にて飲料、軽食を販売(飲食物の持ち込みは遠慮下さい)
- ・シャワー、石鹸完備(カウンターにてタオル販売)
- ・コインロッカー(100円リターン式)

◆ご案内図

徒歩: JR 下総松崎駅から徒歩15分  
成田空港Cより約15分。

車で: 国道295号を安食方面へ7kmほど直進し、上福田交差点を左折、つぎあたりの右折し、踏切を渡って500m直進すると、大和の湯の看板が見えます。

〒286-0841 千葉県成田市大竹1630  
TEL 0476-28-8111 FAX 0476-28-8112  
大和の湯ホームページアドレス http://www.yamatonoyu.com

## 今年はいっしょに防犯!!

品質保証 マネーバック

CA 68  
1,500円

動作センサー  
天井取付タイプ

感知範囲  
最長周囲3.6m

WA 28  
500円

動作センサー/壁掛けタイプ

感知範囲  
奥行き 6m 幅 110°

本体キーボードでオリジナルのコードを設置してそのコードでON/OFFを設定。

サウンドハウスだから実現できる  
高性能・低価格

アラーム音 130dB、リモコン 本体それぞれPスウィッチ設定

電池/リモコン ボタン電池3本使用(付属)

サイズ/本体 38×67×16mm

リモコン 40×63×17mm

※リモコンはキーボードタイプ

驚異の広範囲感知で侵入者をシャットアウト

株式会社サウンドハウス  
TEL:0476-22-9333  
FAX:0476-22-9334

# 株式 透視

日経平均は一部の値高株次第。低位株の下落は影響無し!!

政府・日銀サイドとマーケット参加者との景気認識ギャップが縮小してきた。5月の下落相場への転換局面においては、そのギャップが拡大していたことが下落要因の一つであった。しかし、11月の政府の月例経済報告での景況感の下方修正や、日銀の金融経済月報においての11ヵ月ぶりの景気判断下方修正など、政府・日銀がそろって先行きの景気に対して不透明感の増大に触れた事は、そのギャップの縮小を意味していたものと考えられる。更にそこから、マーケット参加者に加えて政府内部でも政策対応の必要性への声が高まっていったことは記憶に新しいが、景気に対する見方を下方修正していたことで、補正予算策定など政策面での大きな変化が可能となった。

また、低位の株の日経平均への寄与度を考えると、不振のゼネコンが数社破綻しても、大手銀行がたとえ国有化されても、日経平均の暴落は起こらないと推測される。ハードランディング路線で混乱が起こったとしても日経平均が8000円を割るというようなシナリオは考えにくい。早くハードランディングし、あく抜けさせることが底入れ反発の近道のように思うが。

## <過去の推奨銘柄のその後>

月	推奨銘柄	推奨日寄付	その後の高値	その後の安値	12/16終値	方針
10月号	日産	910円	1001円	770円	985円	持続 ロスカット914円)
11月号	イオン	2885円	3080円	2625円	2870円	持続 ロスカット2810円)
12月号	三井化学	490円	545円	477円	520円	持続 ロスカット484円)

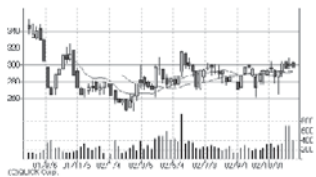
「成田シティージャーナル」に関するご意見、ご感想、ご要望、バックナンバーご希望の方、その他なんでも、皆さんの声をお待ちしております。連絡は下記まで。電話：0476-24-6777 電子メール：comment@naritacity.com

日経平均(週足)



<推奨銘柄>4613 関西ペイント  
中間決算発表後に、同社として初となる説明会を行い、その席上、新社長自ら経費削減、研究開発のあり方など改革の意思を表明し、総じて今後に期待を抱かせる内容だった。同時に中期経営計画を発表。04年度に経常利益150億円との目標が示された。経営トップ自ら高い目標をコミットしたことは、これまでの堅実一辺倒の経営方針と保守的な企業風土から脱却する公算が出てきた。なお、今通期の会社計画経常利益108億円は、連結決算を開始した92年以降の最高益となる見込みである。自動車生産の好調など外部要因の好転、アジア子会社の収益貢献、生産・販売にまたがる合理化効果が要因。

12/16終値 297円 目標 400円  
ロスカット 268円 (12/16記)  
4613 関西ペイント (週足)



関東財務局長第937号  
エヌ・オー・ティー投資顧問  
鈴木晃一(成田市在住)  
銘柄相談等、お問合せ大歓迎します。TEL/FAX 0476-23-1077

# 内から外から お肌のアンチエイジング

第3回

Dr.米井のアンチエイジング講座 パート2

## 皮膚の構造と老化

見た目のよしあしが、精神面に大きな影響を及ぼすことがよく知られています。他人から見れば、ささいなことであっても、本人にとっては一大事なのです。

気分が前向きになると、高血圧 ガン 喘息などの病気の治療にもよい結果をもたらします。反対に、生活習慣病などの病気をきちんと治療すれば、肌も元気になります。抗加齢医学 アンチ・エイジング医療)によってからだを最高の健康状態にしてあげれば、美容外科による治療でせっかくきれいになった肌を、最大限に長く保つことができるでしょう。そのためにも皮膚の構造と老化のしくみを理解しておくことも大切です。

■皮膚の構造 皮膚という組織は、身体の表面にあるという性質上、加齢や老化に伴う変化や病気が目立ちやすいという特徴があります。皮膚は、図のように表皮、真皮、皮下組織(脂肪組織)の3層からできています。肌の細胞サイクルは約28日で1周期、特に夜の睡眠の質が高まるころに活発に分裂します。だから睡眠は重要なのです。今のあなたのお肌は1ヶ月前のあなたを反映しています。

■皮膚の構成成分 コラーゲン(膠原線維) ゴムの束みたいなもの エラスチン(弾性線維) バネのようなもの ヒアルロン酸(保湿因子)ゼリー状で、肌に水をキープする。線維芽細胞(修復因子) センイを生みだす細胞。肌のほころびをなおす。

皮膚は身体の表面をおおうことによって、体温の調節をしたり、汗をかいたり 不感蒸泄によって水分の排泄をしたり、紫外線や刺激物、有毒物質による刺激から肌を保護する働きがあります。表皮と真皮の間にある基底膜と呼ばれる部分には、紫外線や水分をカットするバリアーの働きがあります。

■加齢や老化に伴う肌の変化 肌というのは皮膚の目に見える部分を示す言葉で、外から様々な刺激を受けやすい部分です。肌は、おなかのさまざまな内臓機能を表わします。便秘や腸内異常発酵があると、肌のクスマや吹き出物ができます。肝臓の機能が低下すると、目のそばにシミや吹き出物、腎臓なら目の下のクマ、心臓ならば鼻や唇が赤黒く変化します。加齢や老化に伴う肌の変化としては、次のものが代表的です。 ◆しみ、くすみなどの皮膚の色調変化 ◆しわ、たるみ、乾燥、弾力の低下など皮膚の質的变化 ◆ほくろ、いぼ、血管腫などの皮膚組織の増殖性疾患 ◆肥満、脂肪減少などの加齢に伴う脂肪量の変化 ◆脱毛や毛が濃くなるといった毛量の変化

■紫外線の種類と特徴 肌の老化の原因としては、その約8割が光老化であると言われていています。光の中でも紫外線 UV: Ultra violet)は光エネルギーが強く、皮膚へのダメージばかりでなく、遺伝子損傷 発癌との関連から注目されています。若くて健康な皮膚は、コラーゲン線維やエラスチン線維が規則正しく配列した構造にあります。紫外線などの刺激により、これらの構造は障害をうけてしまいます。若くて健康な皮膚であれば、多少のダメージくらいはきちんと治してしまう能力がありますが、このような皮膚の修復力は、加齢とともに低下してゆきます。

A波 波長が長く、パワーは弱い。透過性が高く、ガラスなども通り抜けるので室内や車の中でも日焼けを起こしてしまう。おもにサンタン(黒くなる)の原因。真皮層まで届くので、コラーゲン線維などを破壊する。しわの原因となる。

B波 中くらいの波長で、パワーが強い。いわゆる日焼け、サンバーン(赤くやけどのようになる)の原因。透過性は低いので、ガラスなどは通さないが、肌へのダメージは大きい。

C波 短い波長で、パワーがとても強い。オゾン層によって吸収され、地表にはほとんど届かない。オゾン層が破壊されると、地表にも届いてしまう。からだに対する破壊力が大きい。

■老化具合のチェック 光老化の影響がもっとも少ないのは、おしりのほっぺたの部分の皮膚です。三重県地方には「おしり」を意味する「尻こぶた」という言葉がありますが、かわいいのでこの部分を「尻こぶた」と呼ぶことにします。尻こぶたは、下着などで覆われている時間が長く、紫外線の影響がもっとも少ないので、この部分で、光老化を除いた皮膚の「真」の老化具合をチェックすることができます。



YOSHIKAZU YONEI PROFILE  
著者プロフィール: 米井 嘉一(よねいよしかず)  
1958年東京生まれ。慶應義塾大学医学部卒。現在、日本鋼管病院内科・人間ドック脳ドック室長、(株)サウンドハウス産業医。Anti-Aging Medicine(抗加齢医学)の伝道師としてテレビ、ラジオ、雑誌等で活動中  
日本抗加齢医学会 <http://www.anti-aging.gr.jp>

## 正社員・パート募集

# 音楽の好きな人、集合!!

## 音響機器 楽器国内最大の販売店!

職種	業務内容
インターネット営業	インターネット FAX 電話での受注 発注処理及び顧客のフォローアップ業務。外回りや勧誘は一切なし。PC経験者で明るく電話対応が出来る人ならOK。商品知識がなくても大丈夫。トレーニングするのでやる気さえあれば大丈夫。
WEB/SEスタッフ	WEBチームはホームページ制作とオペレーション管理。ソフト開発はWEBシステムの設計開発、及び社内システムの運用保守。VBプログラミング経験3年以上経験者大歓迎。
音響技術スタッフ	各種音響 照明機器 アンプ、スピーカー等の修理。及び各種PCデータの処理をします。ラジオ、TVの修理をこなせる程度の技術経験は必要。
経理/総務スタッフ	総務はカンタンな伝票処理、PCデータ入力、顧客管理、ファイリングが出来る業務。経理スタッフは一般的な経理業務。試算表作成及びPCデータ入力等を行います。
広告/企画スタッフ	各種雑誌広告、WEB広告、メールニュース、運用カタログ制作。地域新聞の発行も行っています。デザインが好きな人PageMaker、Photoshop、Illustrator等の経験者大歓迎。
物流/梱包スタッフ	商品の梱包・発送業務。基本的なルールにしたがってきちんと業務をこなせる人なら大丈夫。きれいな人清潔好きなら大歓迎。女性スタッフも確保しています。

資格: 男女不問 <営業時間>平日10:00-19:00 土曜日12:00-17:00  
<休日>日曜、祝日、隔週週休2日  
<給与>正社員 面接時給与可。月給189,000円~500,000円。半年俸制。昇給年4回見直し(可能性有。海外研修最低2回)  
昇給年4回見直し(可能性有。海外研修最低2回)  
パート: 自給900円~1,500円(経験等による)

①履歴書(写真貼付) ②志願書(自己PR等) 以上の書類を〒277-0155まで「ca」または送付してください。または送付してください。pb@soundhouse.co.jp

会社概要 創立: 1993年 資本金: 2億7千5百万円 従業員: 54名

〒286-0044 成田市不動ヶ岡1958 (JR京成成田駅より徒歩15分) ※応募される方はまずホームページをご覧ください。  
TEL 0476-22-9338 中島 <http://www.soundhouse.co.jp> 高坂 <http://www.nethouse.co.jp> <http://www.furniturehouse.co.jp>

## 国内最大の音響ショップ、サウンドハウスが薦める

# 今、一番話題のデジタルピアノはこれだ!!

## ヨーロッパのトップブランド GENERAL MUSIC 話題の王者!!

1. 国内最低価格返金保証付!  
2. 音質とクオリティが素晴らしい!  
3. 成田のショールームで弾ける!  
4. 多数のプロがソングする著名店!  
5. アフターサービスも万全!

デジタルピアノがこの価格!!  
JP76 特価 39,800円

76鍵、幅125cm どこでも気軽にピアノを楽しめます

GEM デジタルピアノは従来のアコースティックピアノの繊細なニュアンスを忠実に再現するだけでなく、世界最高級のグランド・ピアノの音質、開放弦の反響音、ダンパーが弦をたたき、鍵盤を離した後の弦振動が響き渡るような感動も表現できる。今一番人気あるモデルです。

PAカラオケに最適!! ZUMI パーカッション類も豊富!

簡易スピーカーシステム 全てがひとつになってしかも音が断然良い!! これだけでLIVEができる!

スピーカー、ミキサー、マイク、ケーブル、スピーカースタンド

ESCORT 特価 59,800円

ドラムフルセット ZMS3000CUSTOM 特価 29,800円

フルセット 価格 特価 29,800円

株式会社 サウンドハウス  
〒286-0044 千葉県成田市不動ヶ岡1958  
営業時間 平日10:00-19:00 土曜12:00-17:00 日曜休  
TEL 0476-22-9333 FAX 0476-22-9334 E-mail shop@soundhouse.co.jp