

成田の将来と日本の未来を見据えて撃つ！  
そんなあなたにホットな話題をお送りする  
最先端オピニオン紙

# 成田シティジャーナル

発行 ネットハウス  
〒286-0044 千葉県成田市不動ヶ岡 1958  
TEL 0476-24-6777 FAX 0476-24-6778  
<http://www.naritacity.com>  
成田市、佐倉市、印西市、富里市、酒々井町、栄町、小林、安食に近接  
発行部数 130,000部

## 成田の7不思議から 緊急課題が見えてくる！

### 国際都市としての秩序を保つ為には明確なポリシーメイキングが急務

10年程前、初めて成田市内を訪れた時の第一印象を今でも忘れることができません。目に映る成田は、当初描いていた農村地区に孤立した国際空港という印象とはかけ離れ、成田市街地そのものが想像以上に発展していたのです。そして郊外に広がる田畑を眺めながらそのコントラストに感心したものです。自然環境や運動施設にも恵まれた成田には米国のような開放感があり、素朴な田園風景とうまくブレンドする空港都市としてその将来性を感じないではいられませんでした。

住めば都と言えどもアメリカの大都市や東京での生活に慣れきった者がいざ成田で住まいを構えてみると、それまでは気が付かなかった様々な不都合や不可解な出来事に遭遇しました。この10年間を振り返り「これは不思議だ」と首を傾げた7不思議をここに紹介します。これらのストーリーの中から浮かび上がってくるポリシーメイキングの大切さと行政力について1人でも多くの方が関心を持って頂ければ幸いです。

#### 成田西口駅前幽霊銀行の怪

JR 成田駅の西口は一見古めかしい参道側とは違ってきちんと区画整理されているため、綺麗に住み心地が良さそうに見えます。ところがおかしなことに西口駅前には都市銀行が1つもありません。それどころか駅前ロータリー周辺には2件のホテル以外大きな建物もなく、住宅兼用の歯医者やプレハブの不動産屋、雑草の生えたレンタカー屋の駐車場位しか目に付かない程、開発が遅れているのです。確かにバブル崩壊の影響もあり、都市銀行はここ最近支店を撤廃することはあっても新規に開設をするという話はあまり聞きません。しかし国際都市の駅前に都市銀行のATMが1台も見当たらないというのは異常事態です。

業者の話によると成田山新勝寺や地元商店街が、西口での大型開発ができないように行政に働きかけ、人の流れが参道沿いから変わらないようにしていたとのことでした。確かに西口駅前には6車線の目抜き通りとは言えども、通り沿いは用途地域が第2種住居に指定されており、その裏道を1本入ってしまうと第1種低層住居専用地域に指定されているため、まとまった開発ができない

ように予め仕切られています。それに対して成田山参道沿いはすべて商業地区となっているのです。成田山は大好きです。参道沿いの商店街も栄えてほしい。だからこそ西口も発展してほしいのです。国際都市の中心街、駅前ロータリーの周辺をなぜ商業地域としないのでしょうか？

#### 市役所周辺土地自縛の怪

京成東口駅前のロータリー周辺は成田市役所が国道51号沿いにそびえ立ち、正に成田市の中心街と言えるはずですが、ところがここにはバスターミナルがあるにも関わらずその周辺は空き地と駐車場だらけなのです。どの街でも市役所の周辺は雇用者数が多いため商店街として栄えて当然なのですが、成田では驚くことに市役所の前が大型立体駐車場と小さなオフィスビル、そして最近完成したスーパーしかありません。

この奇妙な光景の理由を調べると結局バブル崩壊に問題の根源があるようです。一時坪1,200万とも言われた市役所前の交差点周辺の土地も今では坪50万円で売りに出る程相場は暴落しました。不良債権化した土地は長年空き地で放置されている場合が少なくないようです。またここ最近では外資系のベンチャーキャピタルや遊戯場関連の会社が駅前周辺の土地をこつこつと買い占めており、土地の名義が次から次へと変わってきています。今後、成田駅前周辺の開発は外資系企業の影響を大きく受けることは間違いありません。成田を愛する成田の住民による街造りの時代はバブルの崩壊と共に終わったのでしょうか？

#### 区画整理をそこまで嫌う怪

国道51号の拡張工事が終わりました。本来ならば成田周辺地域の基幹となる国道沿いは商業化が進み、特に駅周辺に近づくにつれて活気が溢れてくるものです。ところが51号沿いは拡張工事が終わったにも関わらず何ら進展がなく、実態は土地の所有者が倒産したり、地主が高値で売却を希望するため塩漬けになっていたりと、お寺が雑草一杯のまま倉庫として放置していたりするため、流動性が見られるまでには時間がかかりそうです。その結果、実にみすばらしい景観に終始している

のが現実です。この悪環境に輪をかけて51号に接する市道は変に入り組んでおり、区画整理が進められていないため土地の有効活用がうまくできないような形で放置されているのが目に付きます。

区画整理の重要性は言うまでもなく、入り組んだ地権者の権利関係を整理して極力道路を直線的に整備することにより、土地の流動性と有効活用を促進させる事です。四角形の土地は変形な土地よりも建築コストが低くだけでなく、その隅々までも土地を活用できます。区画整理を進めるためには地主の協力と行政の強い指導が必要です。これ程までに51号周辺の道路整備が遅れている理由は一体何なのでしょう？成田の将来を考え、町の発展に寄与しようと思うならこのままではいけないのです。

#### 泥酔運転も情とする警察の怪

数年ほど前のある夜、旧道沿いで駐車した車に乗ろうとしていると、後方からジグザグ運転で向かってくる車が見えました。「これはもしや!」と思いきや、その車は一気に自分めがけて突っ込んできました。相手の車は自分の腰すれすれをかすりながら横殴りにドアに激突し、そのまま100m程先まで蛇行したあと運転者が車から降りてきました。呆気にとられて最初は言葉も出ませんでした。これは大変な事故に出くわしたと気が付き、駆け寄ってみると案の定、運転者は泥酔状態で話もできないのです。直後に警察が駆けつけたため、車の修理代だけきちんと頂ければそれで良いと考え、運転者に対する処罰は成田警察にお任せしました。

驚いたことにその翌日事故を起したドライバーの方から電話がありました。前日の醜態から一転して丁寧な挨拶と謝罪のメッセージを頂き、事故の後、奥様が警察まで迎えにこられ無事に家に辿り着いたこと等を話されて、最後に保険の手続きをしたいので宜しくお願いします、ということでした。ということは泥酔のドライバーが危うく人をひき殺しそうになり、他人の車を潰すまでの事故を起こし、自分の車を旧道のど真ん中に放置して、訳のわからないことを叫んでいたという事実にもかかわらず、警察は本人を拘留して

その責任を問わなかったのでしょうか？警察はどこまで市民の味方となるべきか、謎めいています。

#### JR 下総松崎無人駅の怪

国際都市といわれる成田の中心となるJR 成田駅からたった一駅先の下総松崎駅があります。この町の名前はマンザキと呼びますが、この駅を初めて訪れた時は仰天しました。JR 成田線が単線であるだけでなく、この下総松崎駅は駅員のいない無人駅であり、おまけに売店もないから新聞も買えず、とにかく人気全く無かったです。その上、駅のホームには雑草がはびこっており、ホームの印旛沼側は田んぼが広がり道路が1本もなかったのです。

その駅から100m程の県道沿いにある明治時代に建てられた古家に半年ほど家族と共に住むことになりました。この成田市の松崎に居住して初めて本来の成田の姿を垣間見たような気がしました。松崎地区は成田でも別世界であり、道路沿いでは毎日のようにモンペ姿のおばちゃん達を見かけ、気軽に声をかけて挨拶をするような素朴な集落だったのです。家の裏側にある竹やぶの向こうにはゲートボール場があり、老人クラブの人たちが時折ゲームを楽しんでいました。こんな成田の側面がたまに好きになったのもこの頃であり、その周辺を散歩し続けた結果として今日の大和の湯と天然温泉を見つけました。都市化された成田と国際空港を囲む周辺地域に大変古風な集落が残っているというコントラストが大変興味深く感じられます。しかし何故成田駅からたった一駅しかなく発展しないままに放置されているのでしょうか？タイムマシンで100年遡ったような古風な無人駅のまま本当に良いのでしょうか？

#### 建築不可？大型マンションの怪

並木町にライオンズマンションが建てられてから久しく時がたちます。200世帯の大型マンションが国道51号沿いにできたことにより、周辺の景観が一変しました。JRの線路をはさんで、日赤方面からマンションを眺めると巨大な壁が立ちたかかっており、夜間は玄関脇の蛍光灯が一戸ずつ点灯するため、ちょっと不気味に見えます。

さてこのマンションには不可解なことが2つあります。1つはその大きさです。マンションに接道している前面道路は幅が6mの市道で、マンションの真後ろはJR

が走っています。ということは建築基準法をもってこの前面の道路幅で建物の高さ制限がかかるはずであり、その場合7-8階以上の建物を構築することは不可能なはずですが、あの巨大な日赤病院でさえ8階建てです。ところがこのマンションは14階建てなのです。それだけではありません。建設当時、国道51号には下水道が埋設されていなかったため、マンションの下水管をJRの線路下をくぐらせて並木町側に接続するようにしたのです。JR線が日々運行している線路下に巨大な下水管を這わせる工事を行うことなど通常の常識ではJRが許可する事は考えられません。14階建てマンションの不思議は今日も謎に包まれたままです。

#### 犯罪に無防備な成田市民の怪

ここ最近、成田でも犯罪が増えています。窃盗事件や自動車の盗難事件はもう日常茶飯事のようになっちゃい、ちょっとそこらの事件を聞いて「あ、またですか〜」と、驚きさえ覚えない住民が増えているようです。犯罪慣れというのも困ったものです。一般社会においては取締る規則とそれを仕切る為の行政の力と緊張感があってこそ、本来有べき秩序を保つことができます。そのテンションを提供する原動力が市民全体の意識レベルであり、また当然ながら警察の存在が大変重要な役割を占めるわけですが、成田の街中でパトロールしている警察を見ることが殆どないのは何故でしょうか？稀にオートバイに乗っている警官を見かけますが、パトロールをしているようには見えません。本来ならば駅周辺の駐車違反を取締り、犯罪を防ぐために夜間でさえもパトカーで巡回し、犯罪者を捕らえるために全力で組織を上げて動き回すべきです。市民も同様に成田をより安全な町にするために警察と協力して犯罪に立ち向かうべきです。ところが市民の警戒意識が薄く、警察をひたすら頼るという受身の姿がいつまでも続くのは一体何故でしょうか？

成田の7不思議を書きながら思うこと、それは成田を愛し、千葉を愛し、日本を愛し、世界を愛する人が力を結集して成田の将来を真剣に考える必要があるということです。時代に見合ったポリシーメイキングに知恵を絞り、それを実践するための行政力を兼ね備えることが、国際都市成田を形成する為のこれからの緊急課題なのです。(文: 中島尚彦)



伊勢神宮の謎に迫る！

日本

イスラエル

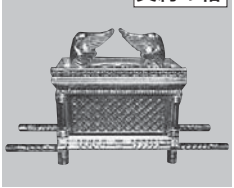
三種の神器

お神輿

契約の箱

三種の神器

八咫鏡  
草薙の剣  
勾玉



十戒の石版  
アロンの杖  
マナの壺



「三種の神器」という言葉は、日本人なら誰でも聞いたことがあるでしょう。幼い頃、神話や童話を通して神器の魔力に興味を持った人も少なくないはず。不思議なことにイスラエルにも「三種の神器」があります。1981年、ロイター社が撮った聖櫃」という映画が世界中で大ヒットしました。これは神がシナイ山上でモーセに与えた十戒を書き記した石の板と契約の箱が、国家の崩壊と共に紀元前7世紀頃姿を消したため、その行方を探し求めるアドベンチャーの物語です。この「契約の箱」の

中にはモーセに与えられた十戒が刻まれた石碑の他に、エジプト王の前で奇跡を起こすために使われたアロンの杖と呼ばれる短鉄の杖と、イスラエルの民が荒野で旅をしていた時に神が天から与えたマナというパンのような食物を収納する黄金の壺の3点が収納されていました。これら三種の神器が収納された聖櫃を日本の神社に類似する天幕造りの幕屋や、後のユダヤ教神殿内の至聖所と呼ばれる大祭司しか入ることの許されぬ最も神聖な場所に奉安し、イスラエルの民は神を拝し祭ったのです。また聖櫃は移動する際にはちよと御神輿が担がれるように必ず二本の長い木の棒を箱の横面に設置したリングを通して担がなければならず、不思議なことにはその外観は日本のお神輿に大変よく似ているのです。これも偶然の一致でしょうか？

日本では三種の神器は皇位継承のシンボルとして位置付けられています。伊勢神宮においては御神体と呼ばれる八咫鏡やタノカガミが古くから存在し20年に一度行われる遷宮の時には白い布で覆われて夜間移動します。また今日、草薙の剣は熱田神宮に、そして勾玉もまた宮中三殿の賢所に安置されています。これら三種の神器を一般人は誰も見ることが許されなため、神器の詳細や製作の趣旨等を十分に確認することができないまま今日に至っています。しかし1981年に故三笠宮殿下が八咫鏡の裏に「今ライ語が書いてあった」という話を新聞に投稿したこともあり、十戒の石碑と八咫鏡についてはその関連性を指摘する人が絶えませんが、確かに日本とイスラエルの三種の神器を比較すると、その形状から察して八咫鏡は十戒の石碑、草薙の剣はアロンの杖、そして勾玉は黄金の壺に類似していると考えられます。失われた「契約の箱」は200年以上行方わからなくなっています。

イスラエルの10部族からなる北の王国が紀元前722年、そして部族からなる南朝のダビデ王国が紀元前587年に滅亡するまでの間、国家が崩壊していくプロセスの中で聖櫃がいつの間にか姿を消してしまっただけです。ちょうど時期を同じくして紀元前6世紀頃日本国においては神武天皇が大和に都を置いて天皇制の時代が始まり、天孫降臨と共にもたらされた神器をもつ皇位を保證する御神体としたのです。また「契約の箱」は今ライ語の原語において船の意味を持っていますが、日本でも神器を取める御器を御船代と呼びます。これも偶然の一致でしょうか？

イスラエルの国が崩壊した直後に、大陸の日の出する海の島々で新しい国の歴史が始まりました。そしていつしかその島々では祭り好きの群集が契約の箱に酷似したお神輿を担ぎ、大声で「ヨシヨ」と掛け声をかけ、ヤレシヨラン」と新しい言葉で歌い踊っていたのです。その海の島々にこそユダヤとの「モーセ」が秘められているのです！

**大和の湯** 成田の命泉 天然温泉

◆入浴料  
大人(中学生以上) 800円  
小学生 500円  
幼児 200円  
老人(70歳以上) 500円

◆年中無休

◆営業時間  
午前10時～午後8時

◆施設のご案内  
・天然温泉、露天風呂、水風呂、サウナ(TV付)  
・屋上サウナ  
・仮眠室(24畳)  
・休憩大広間(24畳)  
・特別室(12畳、和室)貸切OK  
・マナールーム  
・冷暖房(床暖)完備  
・コンサート・ロビー(生演奏)  
・自販機にて飲料、軽食を販売(飲食物の持ち込みは遠慮下さい)  
・シャワー、石鹸完備(カウンターにてタオル販売)  
・コインロッカー(100円リターン式)

◆ご案内図  
徒歩: JR下総松崎駅から徒歩15分  
成田空港Cより約15分。  
車: 国道295号を安食方面へ7kmほど直進し、上福田交差点を左折。つぎあつたを右折し、踏切を渡って500m直進すると、大和の湯の看板が見えます。

〒286-0841 千葉県成田市大竹1630  
TEL 0476-28-8111 FAX 0476-28-8112  
大和の湯ホームページアドレス http://www.yamatonoyu.com

日本とユダヤのハーモニー

第3章

三種の神器はユダヤにルーツがあるのか!

かもねぎの COME ON MUSIC!!

14

今回は久しぶりに楽器のお話を。ギターは6本という常識を打ち破る楽器があります。例えば通常の倍の弦を張った12弦ギター。これは通常の弦の上に細い弦が張ってあり3～6弦が1オクターブ高い音、1,2弦がユニゾンでチューニングします。出てくる音はきらびやかで爽快の一言。エレキの12弦はビートルズのジョージ・ハリスンが有名です。写真はEPHONE RIVERA 12ST(写真1)というモデルでピーチボーイズの使用していたモデルと同型です。12弦ギターは主にコードやリフプレイが中心になりますがソロも弾けます。サブでもっているギタリストも多く隠れて愛されている楽器といえます。さて多弦ギターは次第にギターという概念から離れていきます。その最たるものがスティックです。(写真2)太いサーベル

か細い琴のような形をしており通常のギターより長い弦が10本張られています。ギターとベースを合体させて1つにしたような楽器でその奏法は独特です。通常ギターは肩から下げて水平に近い位置で演奏しますがスティックは首から下げて垂直に近い状態で構えます。また両手を使って同時にフレットを押さえるタッピングという奏法を用います。ベースラインを打ちながらコード、メロディー、リズムを演奏することも可能です。ギターよりもさらに発音数が多いのも特徴です。4度調弦の5本のメロディ弦と5度調弦の5本のベース弦で幅広い音域をカバーします。スティックの使用者はキングクリムゾンのトニー・レビンが有名です。1970年代にスティックが登場したことによりギター、ベースにとらわれない多弦楽器が多数発表されました。WARR GUITARやNOVAX GUITAR 8弦ギターなど様々です。これから何か楽器をやってみようかと考えている人に朗報です。これらの多弦ギターは演奏人口が少ないため努力次第ですぐトップに上れる可能性もあります。まるで長野県のライブセイバー部のような多弦楽器たち。天下を取るには面白いかもしれませんが難易度も高い楽器です。この楽器をもっとメジャーにしていくのがタッチスタイルギターの今後の課題かもしれません。協力 WARR GUITAR, STICK奏者 前波行則

(ギタリスト NEGGY 加茂) 連絡先 0476-24-6777(ネットハウス)



**e-max** インターネット対応 販売・仕入・在庫管理 ソフトウェアの決定版

e-ビジネスや通信販売を含むあらゆる販売管理に活躍する最先端のソフトウェアがe-max。見積と受注から出荷までの業務処理を全て網羅しているだけでなく、WEBからの注文自動取込機能やe-mailでの見積自動送信機能など、あらゆる先端機能を搭載。使いやすさとスピードも抜群です。

お問合せ先 株式会社ネットハウス  
〒286-0044 千葉県成田市不動ヶ岡1958  
TEL:0476-24-6777 FAX:0476-24-6778  
URL:http://www.nethouse.co.jp

倉庫整理用 **中古パレット** 無料でさしあげます

数量に限りがありますのでお早めに

JR 京成 成田駅そば (株)サウンドハウス 物流部 担当: 前波  
0476-22-9338

**品質に自信あり!!** 品質保証 マネーバック 店頭でも通販でもご購入可能です。

品質についてご不満の際は代金をおかえします

1,200円 動作センサー 壁掛けタイプ

感知範囲 奥行き6m 縦30° 幅110°

自由な高さに設置

壁掛け・棚置き、感知範囲を上手に利用してペットのびのび。侵入者はびー!

場所に応じた使い分け、組み合わせで **侵入者ゼロ!!**

CA 68 1,500円 WA 28 500円 お問合せ

株式会社サウンドハウス  
TEL:0476-22-9333 FAX:0476-22-9334

至原 R51 至千葉

# 株式 透視

“絶対儲かる”はない!!  
でも、買ってみたいものでは!!

日経平均(日足)

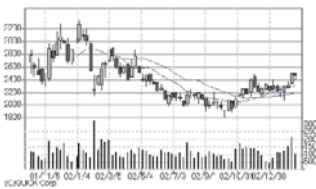


消去法的に、低位株(短期)や高配当利回り株などに買いが入ったが、これは新年度入りまでの幕間つなぎであろう。値がさ優良株は、年金代行返上に伴う需給悪化や海外株式市場の軟調な地合いから低迷を強いられていたが、需給面でも持ち合い解消売りなどもひとまずピークを迎えたものと考えられることから、徐々に優良株の見直し気運も強まるものと思われる。また、4月に信用の売り方の期日もくる。日経平均の日足チャートで一目均衡表を見ると、8500円から8800円に雲がある。この8800円を上抜いてくるようだと上昇相場入りスタートと見ていいだろう。懸念材料には事欠かないが、過去そんな中から上昇相場は始まっている。安いところを買っておき、もし8200円を割るようなら損を確定するくらいの気持ちがあれば、買に行くところなのかもしれない。竹中大臣は先月の閣僚懇談会で、日経平均やTOPKに連動する上場投資信託(ETF)を「絶対にもうかる」と発言した。これは後に訂正されたが、株の世界に絶対は無い。リスクを取るからリターンがある。投資家であれば常に頭に入れておかなければならない現実である。

<推奨銘柄> 6773 パイオニア 100株単位。カーオーディオの大手。DVDレコーダーの世界シェア2位(32%)やPDPなどデジタルAV分野に注力。光ピックアップの生産力に支えられる記録型DVDはパソコン・民生用合計で世界トップに位置する。年末にかけて3機種を発売したDVDレコーダーは80ギガバイトのハードディスクを備える「DVR-77H」中心に大ヒット。03/3期はカーエレクトロニクスが予想以上に好調なほか、DVDレコーダー、PDP、DVD-R/RWもそれぞれ業績に貢献。営業利益は前期比6割増となる見通し。来期もDVDとPDPがけん引して営業2ケタ増益が有力視される。

2/21終値 2465円  
目標 3200円  
ロスカット 2250円(2/21記)

6773 パイオニア(週足)



関東財務局長第937号  
エヌ・オー・ティー投資顧問  
鈴木晃(成田市在住)  
銘柄相談等、お問合せ大歓迎します。TEL/FAX 0476-23-1077

### <過去の推奨銘柄のその後>

月	推奨銘柄	推奨日寄付	その後の高値	その後の安値	2/21終値	方針
10月号	日産	910円	1001円	770円	913円	ロスカット適用(932円)
12月号	三井化学	490円	557円	477円	482円	ロスカット適用(500円)
1月号	関西ペイント	298円	363円	293円	340円	持続 ロスカット320円)
2月号	帝人	317円	320円	276円	292円	持続 ロスカット280円)

「成田シティージャーナル」に関するご意見、ご感想、ご要望、バックナンバーご希望の方、その他なんでも、皆さんの声をお待ちしております。連絡は下記まで。  
電話: 0476-24-6777 電子メール: comment@naritacity.com

## 音楽の好きな人、集合!!

音響機器 楽器国内最大の販売店!

職種	業務内容
インターネット営業	インターネットFAX 電話での受注 発注処理及び顧客のフォローアップ業務。外回りや勧誘は一切なし。PC経験者で明るく電話対応が出来る人ならOK。商品知識がなくても大丈夫。トレーニングするのでやる気さえあれば大丈夫。
WEB/SEスタッフ	WEBチームはホームページ制作とオペレーション管理。ソフト開発はWEBシステムの設計開発、及び社内システムの運用保守。VBプログラミング経験3年以上経験者大歓迎。
音響技術スタッフ	各種音響 照明機 アンプ、スピーカー等の修理。及び各種PCデータの処理をします。ラジオ、TVの修理をこなせる程度の技術経験は必要。
経理/総務スタッフ	総務はカンタンな伝票処理、PCデータ入力、顧客管理、ファイリングがおもな業務。経理スタッフは一般的な経理業務。試算表作成及びPCデータ入力等をこなせる人なら大丈夫。デザインが好きな人CP Agell akér, Photoshop, Illustrator等の経験者大歓迎。
広告/企画スタッフ	各種雑誌広告、WEB広告、メールニュース、通販用カタログ制作。地域新聞の発行も行なっています。
物流/梱包スタッフ	商品の梱包・発送業務。基本的ルールにのっとりきちんと業務をこなせる人なら大丈夫。きれいな人清潔好きなら大歓迎。女性スタッフも大歓迎です。

①履歴書(写真貼付) ②志願書(自己PR等) 以上の書類を〒286-0044 成田市不動ヶ岡1958 株式会社サウンドハウス 人事部 宛に送付してください。面接は別途ご連絡です。応募方法: 郵送(送料着払い) または送付してください。pb@soundhouse.co.jp

TEL 0476-22-9338 株式会社サウンドハウス

# 内から外から お肌のアンチエイジング 第5回

Dr.米井のアンチエイジング講座 パート2

## 美容皮膚科・美容外科における専門治療 其の2

前回取り上げた通り、美容皮膚科・美容外科における専門治療には様々な方法がありますが、これまでに医学的な効果が証明され、積極的に取り入れられているものは、レーザー治療、ケミカルピーリング、コラーゲンやヒアルロン酸の注入療法、ボトックス療法といえるでしょう。また、それぞれの方法を組み合わせることによって相乗効果が期待できます。ただし、それらの治療法には利点と欠点がありますから、うまく組み合わせることが大切です。

●レーザー治療 レーザーとは電磁波などの放射によって原子が活性化されて放出された光を増幅したものです。レーザーは光の一種なのですが、自然光と違ってレーザー光はある波長の単色光が拡散する事なしに一方へ直進するという特徴があります。実際の治療では、レーザー光線を皮膚にあてることで、そのエネルギーを熱に変え、この熱によって皮膚の治療を行います。レーザー治療は、肌のシミとり、脱毛、アザの治療、わきが治療に用いられます。

●ケミカルピーリング療法 ピーリングとは皮をむくこと。ケミカルピーリング療法とは、化学物質によって肌の最も外側の表皮だけをうまくけずり取る治療法です。用いられる化学物質はさまざまですが、日本ではグリコール酸を用いたピーリングが盛んに行われているようです。使用する薬の量と塗布している時間によって、取り除く皮膚層の深さを決めます。表皮の再生には少なくとも3〜5日間かかります。ケミカルピーリング療法の目的は、古くなった表皮の角質を取り除き、皮膚組織の新陳代謝を高め、新鮮で若々しい皮膚の再生をうながすことで、にきびやシワ、くすみにも効果があります。肌のくすみもとれれば肌が若返ったように見えます。ケミカルピーリングは化学薬品による皮膚のやけどを人工的に起こしていることになるので、使用方法を誤ると危険を伴います。ピーリング直後は表皮が欠落していることで一時に日光過敏となる恐れがあります。そのまま強い太陽光を浴びると色素沈着をきたすことがあるので、サンスクリンなどでカバーが必要です。

●コラーゲン注入療法 フェイスリフトをするほど大きくない小ジワやへこみ、たるみなどは、コラーゲンの局所注射によって効果的に改善することができます。コラーゲン線維線維は立体的な網の目構造をしていて、肌のうるおいと弾力を保つうえで重要な成分です。コラーゲンは皮膚と皮膚と皮下にある結合組織といわれる部分に多く含まれていますが、脂肪組織と違って自家移植は不可能なため、現在のところ牛の皮膚から抽出したものを使用しています。コラーゲン注入療法は、手術時間が短く、痛み、傷あとが残らないなど、手術ダメージが少なく、治療した直後から仕事や学校に戻ることができるという利点がある一方、皮膚のアレルギー反応、異物反応、感染症となる可能性があり、また吸収されてしまうので繰り返し治療が必要となる欠点があります。

●ヒアルロン酸注入 ヒアルロン酸は表皮に含まれる粘液状の物質です。コラーゲン同様の弾力性など構造的な役割を担っているほか、皮膚の栄養分の伝達など機能的な役割もあります。ヒアルロン酸もコラーゲンと同じように皮膚のへこみにそって注入することで、肌の見た目の老化を著しく改善する効果があります。ヒアルロン酸はタンパク質ではないため、コラーゲンのような異物反応が少なく、比較的安心して使用することができます。欠点としては、コラーゲンと同様に、自然に吸収されるため、繰り返し治療を行う必要があります。ごく稀ですが、アレルギー反応を起こすことがあります。

●ボトックス療法 ボツリヌス毒素はボツリヌス細菌が生み出す毒素で、神経筋接合部に作用して筋肉運動を麻痺させる働きがあります。この毒素の作用を応用して眼科領域では、まぶたがヒクヒクけいれんする患者さんの治療に使われています。美容外科の分野では、約10年前より顔面の筋肉によってできるシワの治療に使われるようになりました。ヒアルロン酸注入療法やコラーゲン注入療法によるシワの治療は、小ジワなどの表情筋の働きと関係ないものには有効でしたが、筋肉の動きによるシワには効果がありませんでした。それに対してボトックスは筋肉の収縮を抑えるので、ほかの注入材料では治療不能であった動的シワを伸ばすことができます。ボトックスの注射を行うと12〜24時間以内には効果が現れ、その効果は約6〜8ヶ月間持続します。使用する量は致死量よりずっと低く、副作用の心配もほとんどありません。まゆ毛の近くに注射すると目が開きにくくなることにご注意が必要です。ボトックス療法はフェイスリフトやピーリングなど他の治療と併用すると、より良い結果が現れます。



### YOSHIKAZU YONEI PROFILE

著者プロフィール: 米井 嘉一(よねいよしかず)  
1958年東京生まれ。慶應義塾大学医学部卒。現在、日本鋼管病院内科・人間ドック脳ドック室長、(株)サウンドハウス産業医学。AntiAging Medicine (抗加齢医学)の伝道師としてテレビ、ラジオ、雑誌等で活動中  
米井抗加齢研究所( http://www.yonei-labo.com/) 所長

日本抗加齢医学会 http://www.anti-aging.gr.jp

## 世界の著名ブランド、PEARL RIVERより 夢弦の音の響きをお届けします

ヨーロッパでベストセラー お買い得なヤマハモデル 音と造りが美しい逸品です

アップライトピアノの新提案 価格から期待できる以上のパフォーマンスを約束します

GP 142  
特価548,000円

高巻100×開口143×奥行142cm、重量33kg  
Pearl River独自の特製ハンマー(2つのスプリングを内蔵)成型)  
鍵盤(88鍵)リットル・スプリング材  
88鍵(7オクターブ)A、3本ベダル  
黒/白/艶出し塗装 マホガニー、ウォルナット/半艶塗装

UP 125M1  
特価298,000円

YAMAHAとの共同開発による世界的スタンダードモデル  
高巻123×開口1512×奥行163cm、重量24kg  
特製ハンマー(パーシヴール100%、耐水加工) 寄せ木5本支柱  
鍵盤 3層構造  
リットル・スプリング材  
88鍵(7オクターブ)A、3本ベダル  
黒/白/艶出し塗装

UP 108T2 特価189,800円

高巻109×開口1456×奥行155cm、重量20kg  
特製ハンマー(パーシヴール100%、耐水加工)  
3層構造  
リットル・スプリング材  
88鍵(7オクターブ)A、3本ベダル  
黒/白/艶出し塗装 白は取り寄せになります

サウンドハウスの逸品主義は常に最良のものを提供します。

株式会社サウンドハウス  
〒286-0044 千葉県成田市不動ヶ岡1958  
営業時間 平日10:00-19:00 土曜12:00-17:00 日曜休  
TEL 0476-22-9333  
FAX 0476-22-9334  
E-mail shop@soundhouse.co.jp