

成田の将来と日本の未来を見据えて撃つ！
そんなあなたにホットな話題をお送りする
最先端オピニオン紙

成田シテージャーナル

発行 ネットハウス
〒286-0044 千葉県成田市不動ヶ岡 1958□
TEL 0476-24-6777 FAX 0476-24-6778
<http://www.naritacity.com>
成田市、佐倉市、印西市、富里市、酒々井町、栄町、小林、安食に折込
発行部数：13000部

小林市長、「過激な改革」を断行しましょう！

改革の第一歩は血の滲み出るような徹底したコスト削減に尽きる！！

小林市長、当選おめでとうございます。全国の市町村が無数の課題を抱えながらも改革に躊躇している最中、国際都市を目指す成田は少なくともその先陣を切って「過激な改革」を断行するべく新スタートを切りたいものです。小林市長が印旛郡という成田市外の比較的素朴な農村で生まれ育ったことや、長年行政に直接関わっておられなかったこと、そしてその間、昼は多種多様なグループと交流を保ち続け、夜はひたすら酒は飲まずとも居酒屋等の庶民の溜まり場を巡り歩き、市民の声を聞いてきたこと、そのものが過激な改革の旗印ではないでしょうか。また成田市と国際空港の関係を常に最善に保つための舵取りは市長として最重要課題の一つであり、JALの職員として空港で長年勤務されていた小林市長に対して市民の期待はやみません。

今日の成田が必要としているのは、既存勢力との利害関係を前提としたありきたりの政治ではなく、過激なまでに斬新なアイデアを思い切って実行していく勇気と決断、そして実践力そのものです。小林市長には是非、全身全霊を注ぐ情熱とリーダーシップをもって、外からのフレッシュな風を成田に突風のごとく吹き入れて頂きたいものです。

成田市に必要なのは
前例のない過激な改革

今日、メディアから注目を集めている国内の自治体は今まで敬遠され続けてきた「過激な改革」を断行しようとしています。東京都知事である石原氏の「過激」発言にしても、行政改革を大前提とした田中長野県知事の再当選にしても、庶民の熱い期待を集めているリーダーは誰も実践力をアピールして過激な改革の実現を試みています。過激と申しまして決して無茶をすることではなく、思いがけないアイデア、斬新な切り口、そして誰もやりたくないことでも必要なことは

断行するという意味において、今は過激論がまかり通る時代なのです。

小林市長が就任の挨拶で語られたように成田市には市民サービスの充実、市民参加型の市政、空港問題、まちづくり問題、環境問題、福祉、教育、産業、そして市町村合併など多岐にわたる課題が残されています。これら広範囲にわたる課題に対して限られたリソースを駆使して市民が評価できる良い結果を出していくためには、市長自ら改革を訴え続けながら行政に取り組むことが不可欠です。

過激な改革とは厳しい
コスト削減から始まる

何事をするにも行政には財源の確保とそれに見合った無駄の無い予算案が必要となるため、効率良く改革を推し進めるためには計画性が大事です。すなわち、収入は増やし、経費は切り詰めながら、予算内で最大限の結果を出すためのあらゆる努力をすることが成功の決め手となります。しかし日本経済の実態は厳しく、今までに当てにしていた固定資産における税収に関してはその基準となる路線評価額が下落の一途を辿るために増収を当てにすることはできません。一般企業の景気も芳しくなく、成田空港も民営化に関わる諸問題を抱えており、財政源としてこれ以上の期待をかけることは禁物です。それ故、財源そのものが厳しい状況にあるという現実を踏まえた上で、改革を大胆に実践をするためにはそれなりの思い切ったコスト削減が不可欠となります。

デフレの時代に見合った
予算の全面的見直しが急務

今はデフレの時代であり、物価が安くなってきています。これまでは世界で一番物価が高いといわれていた日本でハンバーガーが59円という世界的な安値を実現したのを始め、多数の流通商品が以前より2-3割安く当たり前となり、時には半値以下になることも珍しくあ

りません。また同じ価格を支払うなら、今まで以上の量やサービスを期待することにもなります。ましてやデフレの時代では賃金も安くなる可能性がある訳ですから、誰も購入コストを真剣に考えざるをえません。

ところが人間と言うものは不思議なもので、自分のお金なら1円でも安く買う為に努力するのに、役所のこととなると予算さえあればコストが高かろうが無駄が多かろうがさほど気にならなくなってしまいます。ましてや値下げ交渉には相手がいる訳ですから、自分が言い出しっぱになってしまっただけは風当たりが強くなりかねません。それ故リスクを背負って交渉するよりも「見て見ぬふりをする」役所の風潮に甘んじて他と同様に楽をすることが得策と考えてしまうのです。

こんな古い体質をぶち壊し、徹底的にコストを見直して貴重な税収入を無駄なく消費する為には、思い切った市長のリーダーシップが必要です。すなわち全面的な単価コストの見直しを各種公共事業の分野において実行するため、公共事業に関わる複数企業との既存契約を一旦白紙撤回する位の強い姿勢を持って、新しいコスト水準に見合う予算案を根本的に作り直すことが急務なのです。

市町村合併の実行こそ
究極のコスト削減だ！

市が一般企業に対して値下げを要求するのであれば、当然のことながらその矛先を自分達にも向けなければなりません。まず公務員の絶対数を削減し、デフレの時代に見合った賃金の下方修正が必要です。特に年功序列制度に基づいて何時の間にか仕事の内容に見合わない高額な所得を得るようになった職員はリストラの対象としなければならず、退職金制度の見直し、及びその撤廃の可能性も含めて早急に検討する必要があります。公務員であってもあくまで仕事の内容、能力によって給与が変動するように給与

体系の見直しを進め、時には解雇もできるようなシステムに変えていくことが今後の課題です。

コストの削減を実現する為には当然議員数を減らす必要も生じます。成田10万人の都市に見合う議員数は将来の成田市周辺の市町村との合併も視野にいと今の半数以下で十分です。それだけで最低年間1億円以上のコスト削減が実現し、その分社会インフラを構築する余裕が生まれます。現在の議員数は極端に肥大化しているだけでなく、先日の市町村合併破綻の原因とも言われています。すなわち合併が実現することにより議員数が必然的に削減されてしまうため、職を失いたくない議員の多くはリストラ反対の声をあげるしかなかったと巷では囁かれています。最初から議員数の大幅な削減が議会にて決定していたならば、小川前市長の期待通り合併の話は前進していたのではないのでしょうか。

合併のための法定協議会設置を否決するという愚行の結果、全国紙等複数のメディアからも指摘されたように成田と周辺都市が失ったものは計り知れないものがあります。合併の破綻を機に周辺の市町村がそれぞれ独自の構想に基いて協議会を開き各種復縁を模索していますが、これらの混乱と時間的ロスの責任は成田市にあるのです。歴史にこれ以上汚点を残さないためにも、成田は合併実現の為に今、再度立ち上がるべきです。また合併が実現すれば議員数の削減だけでなく行政全般に渡り必然的に統合が促進され、有無を問わず余分な脂肪がカットされていきます。

成田空港が今日成田にあるのは、成田だけが何か特別な努力をしたからではありません。それ故空港の恩恵を成田市だけが独占して受けながら、経済的に恵まれていない周辺市町村との合併を滞らせるようなことがあってはならないのです。

せつかくの保健福祉館も
早期撤廃を考えましょう

やるべき事なら有無を問わず断行し、撤廃すべきものは切り捨てるのが「過激な改革」の始まりです。例えば市民サービスでも提供するメリットに相応し

ない過大な負担のかかるプロジェクトは撤退の対象となります。特に民間事業と競合するような事業形態や、その事業を単体として売却することができないような採算性の悪い公共事業は要注意です。何故なら誰もが投資したくなるような黒字経営でなければ、例えば市営事業であったとしてもいずれは消滅の一途を辿ることになるからです。行政の基本はポリシーメイキングであり、行政が提供すべき市民サービスとは基本的に民間では十分に運営しきれない複数の利権にまたがる事業のみに徹すべきなのです。

例えば昨年度完成したばかりの中台にある保健福祉館ですが、赤坂公園横の敷地向かいには民間の大型商業施設が存在し、立地条件としては優れています。しかしそこに市が建設したのは広い駐車場と限定的な福祉サービスを提供する施設であり、土地の有効活用とは言いがたい作品です。また事業内容もその殆どが民間企業も同等のサービスを提供できるものばかりのようです。勿論隣地のマンションの住民にとっては託児ケアなど利用価値の高いサービスが重宝されるかもしれませんが、一般の成田市民にとってわざわざそこに行つてまで受けたいと思えるサービスはごく僅かしかありません。

問題はこの保健福祉館運営にかかる経費が、固定資産税を始めとして膨大な人件費や管理維持費等で赤字の垂れ流しでありながら、その出血に見合ったサービスを提供しているとはいえないことです。この保健福祉館が撤廃されれば、その土地を売却もしくは賃貸して収入を上げることができるだけでなく、一般企業がそこで事業展開を行なって収益をあげることににより、税収入を確保することにもつながります。すなわち赤字が黒字に変わり、そこで実現する巨額なコストセービングを他の重要な公共事業に再投下することができる訳です。例え完成したばかりの保健福祉館であっても切るものは切る、これが「過激な改革」の始まりです。

明るい成田の未来を実現する為、小林市長の大胆なリーダーシップを期待しています！

(文：中島尚彦)

成田で Sail On!

Voyage 18 クルージング その1 文・高坂昌信



今年の連休も恒例のクルージング。昨年と同様に、40代半ば過ぎの中年オヤジ4人といった色気のかげら1つないメンバーで5月3日朝4時浦賀を出港。前日の仕事を終えてハーバー到着が24時を過ぎていたため睡眠時間は4時間足らずですが、遊びの時は不思議と元気。一同揃って第一の目標、三浦半島の剣崎を目指します。朝靄の中、三浦半島越しに富士山の山頂のみ朝焼けで真っ赤に見え、これぞ赤富士としばし鑑賞。天気予報では晴れとなっていたものの城ヶ島を越えたあたりから前方にはうっすらと雨雲が見え、ポツポツ雨も落ちてくるあやしい雲行きながら、前方にはきれいな虹がかかってオヤジ同子孫の様に喜びます。無風のため使用しているエンジン音と波切る心地よいリズム

ムに朝食のおにぎりを食べると早くも睡魔が襲ってきたため早々に朝寝。一寝入りして起きるとそこは相模湾のまんなかあたり。冬とは違ってうっすらとガスがかかり、視界は短く360周りに陸影は見え、吹き始めた風にエンジンも切り、ビール片手に久々のクルージングを堪能しました。いつものようにとりとめのない話が続き、早期退職や親の介護、痴呆症など10年前には他人事だった話題も多く、お互いに歳をとってしまったことに一抹の寂しさを感じます。しかし同時に、この歳になってもまだヨットを楽しんでいる現状に改めて一同乾杯。話が盛り上がるわけでもなく、かといって無言でもなく、ゆったりとした時間を楽しみながら水平線上の雲の彼方を目指してひたすらヨット

トは進みます。時々思い出したように目的地の山影を探し、コンパスで進行方向をチェックする以外は何もすることがありません。クルージングで一番心に残る出来事は、実はこういう何もしない時間なのです。日常生活、仕事の場所から離れて気を遣わなくていい仲間との時間は精神衛生上一番の特効薬です。いつものように停泊港は事前に決めないで出発したためとりあえずの第一候補、小田原の西、江之浦港に10:30到着。堤防の上に群がる釣り人達の釣り糸をかいくぐって堤防に仮留めし、漁協事務所に停泊できるか確認したところ、この港は漁船のみ利用可能で一般の船は利用不可との事。国の税金で作っているのに何故一般の船が利用できないのか納得できませんが、折角の休日を楽しみ過ごすため、本日の落ち着き場所を早く決めるためにもさっさと転進して再度釣り糸をかいくぐり、次の候補地真鶴港へ向かいます。真鶴港は入り口近くに私設のヨットハーバーもあり、奥には砂利運搬船も停泊する大きな港です。例によって魚市場の事務所に確認するとヨットは向かいの白い事務所で管理しているのそっちへ行っ

り、奥には砂利運搬船も停泊する大きな港です。例によって魚市場の事務所に確認するとヨットは向かいの白い事務所で管理しているのそっちへ行っ

成田が生まれた!

タクシーの乗車拒否が横行する安食
タクシーの乗車拒否が社会問題視されてから暫く月日が経ちます。そもそも乗車拒否とはあってはならないこと。客の行き先が短距離であっても遠くであってもタクシーならばお客様を乗せて指定の場所に向かうのが筋です。ところが成田の隣町、栄町では今日でもごく当たり前のようにタクシーの乗車拒否が行われています。事の発端は成田市のはずれ、松崎にある旧成田温泉、今日の大和の湯です。週末には大賑わいとなるこの人気温泉には、地図を見ながら安食経由で来られる遠方からの客が多いのです。ところがJR安食駅のタクシー業者の中には温泉は近すぎるので行かない、と断る方がい

ます。実際複数の来訪客が乗車拒否を経験され大変お困りになられました。これでは栄町も成田も自分たちの顔に泥を塗っているようなもの。遠方からのお客様を大切にもてなしてこそ、初めて地元も潤うという昔からの摂理を忘れてしまったのです。栄町も成田と同様に観光事業が生命線。目先の銭稼ぎに目をくらまされないうようタクシー業者の行政指導しっかりと行なう必要があります。名誉挽回、町興しのためにタクシー業者の暖かいハートを期待したいものです。



乗車拒否が横行するタクシー業界

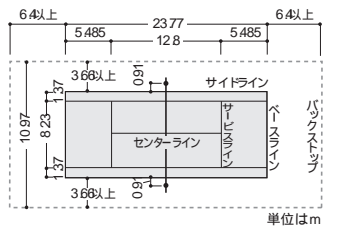
Let's Tennis!

テニスコートのサイズ

テニスブームの到来です。町中で子供から大人まで気軽にテニスラケットを振り回してボールを打ち、楽しんでいる光景を目にします。テニスはちょっとした広場や駐車場、公園など地面がある程度平らな所なら楽しむことが出来ます。ネットが無くてはテニスコートらしくありません。壁相手に練習も可能です。縄跳びのロープを使ってサイドラインとベースラインをマークすれば、ちょっとテニスコートらしくなります。

本格的なテニスコートにするにはサイズをきちんと測定します。まずコート

幅を1097mとし、次に長い辺の内側137mにシングルス用のサイドラインを引きます。ベースラインから5485m内側にサービ



ネット用のボールをサイドラインから91cm離れたところに設置すれば出来上がりです。またベースラインから後ろのフェンスまでは6.4m以上あればOK。さあ、今日も皆でテニスを楽しみましょう! (文・中島尚彦)

インターネット対応
販売・仕入・在庫管理
ソフトウェアの決定版
e-max
e-ビジネスや通信販売を含むあらゆる販売管理に活躍する最先端のソフトウェアがe-max。見積と受注から出荷までの業務処理を全て網羅しているだけでなく、WEBからの注文自動取込機能やe-ma配の見積自動送信機能など、あらゆる先端機能を搭載。使いやすさとスピードも抜群です。
お問合せ先 株式会社ネットハウス
〒286-0044 千葉県成田市不動ヶ岡1958
TEL: 0476-24-6777 FAX: 0476-24-6778
URL: http://www.nethouse.co.jp

倉庫整理用
中古パレット
無料でさしあげます
数に限りがありますのでお早め!
J/R成田 成田駅そば
株式会社サウンドハウス (担当: 前波)
0476-22-9338

成田が生んだ驚愕の本格輸入家具専門店!!

安さ断然日本一 全商品最低価格保証付!!
BASホワイトアンティークシリーズ 最低価格保証付
なつかしさを感じさせる大人気のホワイトアンティーク調家具。あなたの部屋を明るく華やかに演出。

あなたの部屋を華やかにドレスアップ!

チェア BXA111 12,800円 幅46奥行52.4高さ93.4cm 座高46cm	テーブル BXAT51 15,800円 直径88高さ71cm	スツール BXA110 7,500円 幅35奥行35高さ82cm	キャビネット BXAK05 29,800円 幅103奥行51高さ195cm	キャビネット BXAK06 35,800円 幅107奥行51高さ196cm
ドレッサーテーブル BXAC21 19,800円 幅80奥行42高さ81cm	シーツチェスト BXAC22 25,800円 幅60奥行45高さ130cm	シーツキャビネット BXAC23 19,800円 幅60奥行40高さ82cm	ベッドフレーム BXAB40 59,800円 幅215奥行238高さ129.5cm	

商品お買い上げ後1日以内に、他店にて同一規格品が弊社価格より安値で販売されていた場合、お申し出頂ければお買得品に差額をお返しいするシステム。在庫処分品、メーカー特別企画品を除く。

高級革張りオフィスチェア

革は肌触りの良いカウスキン。高さのみならず、ロッキングもお好みの強さに調節可能。やさしい座り心地が大人気の秘密です。

革張りオフィスチェア
1197 17,800円
高級感ある牛革張り、シャープなデザイン、そして快適な座り心地。色：ブラック、ブラウン
幅70.5奥行72.7
高さ108-116cm
20.2kg
牛革、合成皮革
組立式
台湾製

高さ調節レバー
ロッキング調節なし
ロッキング約20°
360回転

システムデスク

600 OFFICE LINE シリーズ Scanbirk
世界中で高い人気を誇る、北欧生まれの機能的でスタイリッシュなシステムデスク。約40種類のオプションを、用途やスペースにあわせて選択すれば、快適な書斎やオフィスが完成します。

組合せ事例
30600/18M (デスク)
合計 41,900円
色: メープル
幅150奥行95高さ113cm 130kg

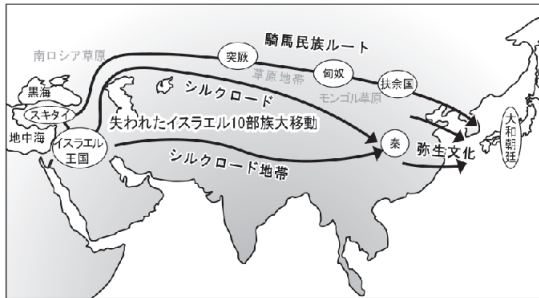
30655x	デスク	幅12奥行75高さ75cm	9,800円
30669x	デスク置棚	幅12奥行3高さ38cm	6,500円
30675x	キャスター付サイドキャビネット	幅4奥行4高さ68cm	10,800円
30662x	脚デスク	幅15奥行75/44高さ75cm	11,800円
30671x	キーボードトレイ(小)	幅5奥行3高さ2cm	3,000円

組合せ内容

株式会社 ファニチャーハウス 平日10:00-19:00 日祝日 休業
〒286-0044 千葉県成田市不動ヶ岡1958 TEL 0476-24-5111
http://www.furniturehouse.co.jp FAX 0476-24-5112

人気の北欧デンマーク製家具も各種取り揃えてあります!
ショールームにて展示中

成田駅前
R51
成田駅



東の島々を求めて旅する 失われたイスラエル10部族

紀元前722年、アッシリアの攻撃によりイスラエルの北王国が滅亡しました。そしてイスラエル12部族の内、南の7部族に残留し、残りの5部族は失われた。その後、何十万ともいえる大勢の民は、この行方不明の部族を探し、彼らが南のユダ王国に移住した記録も無く、諸外国の歴史の中に捕囚の民として登場することもありません。しかし歴史から姿を消したイスラエルの10部族の大半が東方移住したことは間違いありません。何故なら地理的条件を見ると西方は海北は天敵のアシリア軍団、南はアラビアの砂漠という過酷な条件下

に囲まれたイスラエルは、必然的に東方の山を越えてその向うの未知の世界に逃げ延びて生き延びる道はなかったからです。その想いは聖書からも知ることが出来ます。当時イスラエルでは神からのメッセージを語る預言者が存在し、神への背信行為に対する裁きのメッセージを語り、その中心的存在であるイザヤが突如然いのメッセージを叫んだのです。東で神をあげ、海の島々、海沿いの国でイスラエルの神、主の名をあげよとイザヤ書24章15節。戦争のつわさで人々が不安のどん底に陥っている最中、偉大な預言者イザヤが国家の滅亡を断言すると同時に救出の道を示したのです。その言葉を聞いた大勢の民は東の島々を捜し求めて大陸を横断する決断をしたものと考えられます。

大移動の軌跡を垣間見ることが出来ます。まずイスラエル民族は元来遊牧民族であり、信仰の父と呼ばれるアブラハム、主は私の羊飼いと歌ったダビデ王のように、天幕で移動しながら羊や馬を放牧して生活圏を築いてきた民です。そのイスラエルが国家を失った直後の紀元前7世紀、スキタイ民族が今日の南ロシアに広大な遊牧国家を形成し、時と共に東進したのは周知の事実です。タイムリグからしても、行方不明となった10部族の一部がスキタイ民族に同化して騎馬民族となり、最終的に東の「海の島々」、大和の国に到達したと考えるのも不思議ではありません。そこで大和の歴史が幕を開けたのは、イスラエルの崩壊後およそ60年後のことでした。失われたイスラエルの文化が日本の土壌で再び芽生えたとするならば、日本人のルーツに神の選民と言われたイスラエルが潜むことになり得ます。

文・中島尚彦

日本とユダヤのハーモニー

第5章

東の島々を求めて旅する 失われたイスラエル10部族

かもねぎの COME ON MUSIC!!

16

今日は久しぶりにイベントの紹介をします。以前ご紹介した栗源町 WOOD STOCKでは毎月最終日曜日にラブ&ピースライブというチャリティイベントを行っています。これは『アフリカの子供達に歌と鉛筆を贈ろう』という主旨で開催されているお祭り騒ぎのライブです。弾き語りやロック、ポップス、ブルース等、ジャンルにとらわれることなく、例えばパート1が1曲だけでも参加できます。出演者も自分のメッセージを歌に託して活動している人、プロを目指している人など様々です。ライブ当日に、ノートや鉛筆を集めて、アフリカのセネガルに贈っています。きっかけはセネガルで教師を勤めていた方の「子供達は学校へ行く為に年間500円かかり1クラス70人の生徒が3人で1本の鉛筆をわけあっている」という一言でした。ミュージシャンが集まってチャリティライブを開き、ノートと鉛筆を集めるこのチャリティライブはもう2年以上続いています。不詳カモネギも時間が許す限り出演していますが、今回 WOOD STOCKが5周年を迎えるにあたり、ビッグなゲストを招いてチャリティコンサートを催すことになりました。「人間の証明」「ララバイオブユー」の大ヒットで知られるジョー山中、ゴダイゴのリーダー、ミッキー吉野、ユージンや矢沢永吉のサポートで有名なギタリスト、丹波博幸を招いてのスペシャルライブです。当日は是非、使わなくなったノートや鉛筆をお持ちの上ご来場ください。鉛筆1本で始まる心の旅に参加しましょう。あっ、そうそう、私 NEGGY加茂率いる KNG JOEも出演いたします。乞うご期待!!



LOVE&PEACE LME 5th Anniversary
ジョー山中スペシャルライブ
2003年7月12日(土)
ライブチャージ
前売り4,000円 当日4,500円(ドリンク付)
出演
ジョー山中 w/ ミッキー吉野 丹波博幸
KNG JOE / TAST / MAKI / THE BEAT STOCK
いのちのひろゆき
お問い合わせは
ライブレストラン WOOD STOCK ☎ 0478-75-1119

(ギタリスト NEGGY加茂) 連絡先 0476-24-6777(ネットハウス)

(無停電電源装置)
停電時にも10~30分間電源を確保する装置。
使用機器によって対応時間は異なります。

UPS **CLASSIC**
あなたのPCを
停電から守る!!

落雷からPCや
機材を保護 最大30分
稼働可能 電源管理
ソフト付

工場からダイレクトだから
実現できた国内最低価格保証

サーバー対応
UPS 1400
16,800円

一般家庭用
UPS 500
6,800円

株式会社 サウンドハウス
TEL 0476-22-9333
FAX 0476-22-9334
www.soundhouse.co.jp

成田の命泉 大和の湯

天然温泉

入浴料
大人(中学生以上) 80円
小学生 50円
幼児 20円
老人(70歳以上) 50円

平日老人入場無料
お付き添いで有料入浴される方がらしゃる場合に限り、平日は終日無料となります。ご高齢者お一人様(無料)につき一人お付き添いの方(有料)が必要となります。

マッサージ 20分 2,000円
40分 3,500円
60分 5,000円

営業時間
午前10時~午後8時

年中無休

写真は大和の湯から見た富士山です。

施設のご案内
天然温泉、露天風呂、水風呂、サウナ(T付)、屋上サウナ、仮設室(2畳)、休憩大広間(2畳)、特別室(12畳、和室、貸切OK)、マッサージルーム
冷暖房(休憩、完備)、コガート、ロビー(10分生演奏)、自販機にて飲料、軽食販売(飲食物の持ち込みは遠慮下さい)、シャワー、石鹸完備、カウチ、にてタオル販売、コインロッカー(10円リターン式)

ご案内図
徒歩: JR下総松崎駅より徒歩15分
成田空港より約15分。
車: 国道295号を安食方面へ7kmほど直進し、上福田交差点を左折。つぎあたりに右折し、踏切(踏切渡り500m直進すると大和の湯の看板が見えてきます。

正社員パート募集

音楽の好きな人、集合!!

音響機器・楽器国内最大の販売店!

職種	業務内容
インターネット営業	インターネット・FAX 電話での受注 発注処理及び顧客のフォローアップ業務。外回りや勧誘は一切なし。PC経験者で明るい電話対応が出来る人ならOK。商品知識がなくても大丈夫。トレーニングするのでやる気さえあれば大丈夫。
WEB/SEスタッフ	WEBチームはホームページ制作とオペレーション管理。ソフト開発はWebシステムの設計開発、及び社内システムの運用保守。VBプログラミング経験3年以上経験者大歓迎。
音響技術スタッフ	各種音響・照明機器(アンプ、スピーカー等)の修理、及び各種PCデータの処理をします。ラジオ、TVの修理をこなせる程度の技術経験は必要。
経理/総務スタッフ	総務はカンタンな伝票処理、PCデータ入力、顧客管理、ファイリングがおもな業務。経理スタッフは一般的な経理業務。試算表作成及びPCデータ入力等を行います。
広告企画スタッフ	各種雑誌広告、WEB広告、メールニュース、通販用カタログ制作。地域新聞の発行も行なっています。デザインが好きな人でPageMaker、Photoshop、Illustrator等の経験者大歓迎。
物流/梱包スタッフ	商品の梱包・発送業務。基本的ルールにしっかりとてきちんとして業務をこなせる人なら大丈夫。きれいな人清掃が好きな人大歓迎。女性スタッフも活躍しています。

<資格> 男女不問 <営業時間> 平日10:00~19:00 土曜日12:00~17:00
<休日> 日曜、祝日、隔週休2日
<給与> 正社員: 面接時給与相談。月給189,000円~500,000円。半年俸制。
昇給年4回(見直し)の可能性有。海外研修最低2回
社宅有(ライオンズマンション)
パート: 時給900円~1,500円(経験等による)

①履歴書(写真貼付)
②志願書(自己PR等)
以上の書類を下記アドレスまでe-mailまたは送付してください。
pb@soundhouse.co.jp

心算方法

(株)サウンドハウス
会社概要 創立: 1993年
資本金: 2億7千600万円
従業員: 54名

〒286-0044 成田市不動ヶ岡1958 (JR京成成田駅より徒歩15分) ※応募される方は必ずホームページをご覧ください。
http://www.soundhouse.co.jp
TEL 0476-22-9338 中島 高坂
http://www.nethouse.co.jp
http://www.furniturehouse.co.jp

株式透視

以外にも、決算発表だけを見れば買いたい?! 企業収益の「V字型回復」が下支えとなるか!

3月期決算の発表企業の収益動向を見ると、景気そのものはデフレ不況が深刻であるにもかかわらず、上場企業に関しては予想以上に良好である。まず、前2003年3月期の経常利益(金融を除く全産業)は70%以上の増益となりそうである。続く、今04年3月期の経常利益(同)は17%程度の増益が予想される。新光総合研究所によると、ピークだった90年3月期の経常利益を100とした指数は、2002年3月期には47まで落ち込んだ。しかし、前03年3月期では86にまで回復し、今04年3月期には104とバブル期ピークを上回ることが予想される。「V字型回復」となるわけで、企業収益面からいえば株価の下値不安はなくなりつつあると言える。特に、前期が大幅増益となった要因は、前々期である02年期に計上された多額のリストラ費用がなくなること、02年期のリストラ効果が表われ始めてきたこと...などが大きい。また、前期では期首から緩やかながらも景気回復過程であったこと、企業の想定レートよりも円安気味で推移してきたことも大幅増益に繋がったといえるだろう。もちろん、今期の企業収益を考える上で、予想外とも言えそうな円高やSARS重症急性呼吸器症候群)さらには米国

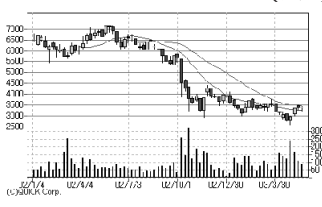
景気の行方(米国よりも、自国のデフレ・景気対策の方が重要で気懸かりだが...など)留意すべき点は多い。しかし、悲観色ばかりで覆い尽くされてきた日本マーケットから、もう訣別すべき時機がやってきていると思う。

日経平均(週足)



<推奨銘柄> 8570イオンクレジットサービス
営業利益が過去最高水準で予想PERが18倍。株価は4/28に、2600円を付けてからの出直りで途中であるが、下げ始めの水準6000円どころ、ちょうどPER20倍水準への戻りはありそう。週足ゴールドクロスからきれいな戻りを期待する。イオン子会社、04/1期は自己破産急増による貸し倒れ費用が減少。ショッピング・クレジットとも旧マイカルなどで順調に伸びる。連結経常利益も過去最高。5/23終値 3400円 目標 4900円 ロスカット 3000円 (5/24起)

8570イオンクレジットサービス(週足)



関東財務局長第93号
エヌ・オー・ティー投資顧問
鈴木晃一(成田市在住)
銘柄相談等、お問合せ大歓迎します。TEL/FAX 0476-23-1077

<過去の推奨銘柄のその後>

月	推奨銘柄	推奨日寄付	その後の高値	その後の安値	5/23終値	方針
1月号	関西ベント	298円	363円	293円	348円	持続(ロスカット320円)
3月号	バイオニア	2475円	2620円	2225円	2395円	持続(ロスカット2300円)
5月号	富士通	341円	368円	318円	361円	持続(ロスカット340円)

成田シティージャーナルに関するご意見、ご感想、ご要望、バックナンバーご希望の方、その他なんでも、皆さんの声をお待ちしております。連絡は下記まで。電話：0476-24-6777 電子メール：comment@naritacity.com

内から外から お肌のアンチエイジング 第8回

Dr. 米井のアンチエイジング講座 パート2

美と健康のための生活習慣(3)

アンチ・エイジングのための生活療法には、細かい規制などありません。バスタイムは、のんびりとご自由にお過ごしください。長い時間、のんびりと風呂を楽しむためには何をしてもかまわないというのが、入浴に関する基本的ガイドラインです。

お風呂

お風呂は生活には欠くことのできないものです。単にからだを洗い、清潔を保つだけでなく、リラックスさせてくれる効果もあります。疲労した筋肉のこりをほぐし、心もからだをストレスから開放させてくれることでしょう。

おしゃれと健康を目指す読者のために、お風呂の中に1~2敵たらずアロマ・オイル(精油)のアドバイスをしておきましょう。

気分や体調によるお勧めのアロマ・オイル	
心とからだが疲れた時	ラベンダー・ゼラニウム・ネロリ・ローズ・サンダルウッド
からだ冷えきった時	ジャスミン・クラリセージ・ラベンダー・スイートマジヨラム
しゃきっと目覚めたい時	ローズマリー・サイプレス・プチグレイン・メリッサ
寝つけない時	ラベンダー・イランイラン・ネロリ・フランキンエクス・タンジェリン
足がむくんだ時	ジュンベリー・ゼラニウム・クラリセージ・サイプレス
汗が出にくい時	ジュンベリー・ゼラニウム・天然塩(死海ソルト・ソルト・クシエの塩)
ちょっと風邪ぎみの時	ユーカリプタス・ティートリー・サンダルウッド・ラベンダー

髪のお手入れ

髪の老化に抵抗して、美しい黒髪を護るためにも、アンチ・エイジング療法を実践することは大切です。一度白髪になってしまったり、薄くなってしまった部分は、決してあきらめることなく、染めたり、付け毛を用いたり、精一杯おしゃれをしましょう。精神的にも、あきらめはマイナス思考、精一杯のおしゃれはプラス思考です。

ここでは、できるだけ天然素材をもちいたアロマ・シャンプーをお勧めしておきます。基本的なヘアケアは変わりありません。丁寧にブラッシングしたあとに、ぬるめのお湯で下洗いしてから、シャンプーし、汚れをきちんと落とすことにあります。ストレスなどで肩こりがある方は、頭皮も緊張していますので、シャンプーの2~3時間前に充分な地肌のマッサージをしてください。

アロマ・シャンプーの作り方

アロマ・シャンプーの材料(3~5回分)
 シャンプー基材 30ml
 ベースオイル 大さじ1杯
 精油(アロマ・エクス) 6滴

【アロマ・エキスの選び方】
 基本的な黒髪に ローズマリー
 染めた髪に (ローマン)カモミール
 抜け毛には ローズマリー&イランイラン
 乾いた髪に ローズウッド・サンダルウッド
 脂っぽい髪に シーダーウッド・ローズマリー

BOOK

「老化と寿命のしくみ」 米井嘉一 著
 日本実業出版社 / 2003年5月14日発売 / 定価1,500円

いま必要とされる「アンチエイジング」の知識が身につく本著は、加齢とともに現れるさまざまな老化現象のメカニズムについて、抗加齢医学のエキスパートがイラスト図を豊富に使ってわかりやすく解説。食事療法、運動療法、精神療法をはじめ、サプリメントの使用法や老化度判定の検査法など、医療や健康、生活環境を変えるうえで必要とされるアンチエイジングの基礎知識を網羅。



YOSHIKAZU YONEI PROFILE
 著者プロフィール：米井 嘉一(よねいよしかず)
 1958年東京生まれ。慶應義塾大学医学部卒。現在、日本鋼管病院内科・人間ドック脳ドック室長、株サウンドハウス産業医。AntiAging Medicine 抗加齢医学)の伝道師としてテレビ、ラジオ、雑誌等で活動中
 米井抗加齢研究所 (http://www.yonei-bbo.com/) 所長
 日本抗加齢医学会 http://www.anti-aging.gr.jp

逸品主義

ヨーロッパの伝統と、日本の精巧な技術との出会いが、世代を超えて愛されるピアノを生み出しました

Pearl River
 Pearl Riverは世界のトップ5に入るピアノメーカー。有名ブランドのOEMも手がける優れた生産技術は高い評価を受けています。工場ダイレクトだからできる破格値。心に響く逸品です。

もっとピアノが好きになる
 豊かで温かみのある音色
 ホームユースにも最適な
 ベビーグランドのベストセラー

アップライトピアノ
 GP142
 548,000円 (税別 送料別)

高さ100x 間口143x 奥行142cm
 重量313kg 椅子付
 カラー：黒、白、マホガニー、ウォルナット

全機種ショールームにて
 試奏可能です

アップライトピアノ
 UP110 P5
 258,000円 (税別 送料別)

高さ109.7x 間口148.2x 奥行55.1cm
 重量208kg 椅子付
 カラー：黒、ウォルナット

アップライトピアノ
 UP130 T2
 358,000円 (税別 送料別)

高さ129.8x 間口150x 奥行64.2cm
 重量240kg 椅子付
 カラー：黒、マホガニー、ウォルナット

アップライトピアノ
 UP110 P5
 258,000円 (税別 送料別)

高さ109.7x 間口148.2x 奥行55.1cm
 重量208kg 椅子付
 カラー：黒、ウォルナット

アップライトピアノ
 UP125 M1
 298,000円 (税別 送料別)

高さ125.3x 間口151.2x 奥行63.6cm
 重量240kg 椅子付
 カラー：黒

アップライトピアノ
 UP108 T2
 189,800円 (税別 送料別)

高さ108x 間口145.6x 奥行55cm
 重量208kg 椅子付
 カラー：黒、白、マホガニー、ウォルナット

株式会社 サウンドハウス TEL 0476-22-9333 FAX 0476-22-9334
 〒286-0044 千葉県成田市不動ヶ岡1958 日祝日休業
 営業時間 平日 10:00-19:00 土曜 12:00-17:00
 http://www.soundhouse.co.jp