

成田の将来と日本の未来を見据えて撃つ！
そんなあなたにホットな話題をお送りする
最先端オピニオン紙

成田シティジャーナル

発行 ネットハウス
〒286-0044 千葉県成田市不動ヶ岡 1958□
TEL 0476-24-6777 FAX 0476-24-6778
<http://www.naritacity.com>
成田市、佐倉市、印西市、富里市、酒々井町、栄町、小林、安食に折込
発行部数 130,000部

前途多難な成田空港の民営化

世界の人気空港から成田が成功する秘訣が見えてくる！

使い勝手抜群の香港空港が
成田のモデルケースだ！

香港の国際空港で感心することが3つあります。まず高級ホテルが隣接している為、空港に一旦到着すれば外に出ることなくそのままカートを押してホテルの入り口で荷物を預けることができます。税関を通過した後、一度も荷物を手に下げずにホテルにチェックインできること、旅の疲れを癒す特効薬はありません。しかも香港REGENTホテルには宿泊客が無料で利用できる屋内外プールやサウナ、トップクラスの運動機器を備えた高級フィットネスクラブもあります。食事は大変美味しく、部屋は広く快適そのもの、値段も1泊千香港ドル以下1万5千円弱)と大変良心的。正に旅人の味方です。

次に広大な敷地を上手に活用して交通機関とのアクセスが大変わかりやすく整理されていることが挙げられます。ゆったりとスペースが確保された到着ロビーの正面向こう側に香港の市内に通じる地下鉄のターミナルがあり、すぐに目に入ります。空港ロビー、即、地下鉄の駅という構築がなされている為、迷うことがありません。駅の手前には左右に幅20m程の長いスロープが広がり、右に下りるとバスターミナル、左に下りるとタクシー乗り場につながっています。バスターミナルでは騒がしいアナウンスなど一切なく、落ち着いた雰囲気の中で旅行者は旅を続けることができます。タクシー乗り場も十分なスペースを確保してあり、行き先に応じて明確にターミナルが分かっているだけでなく、常時アシスタントが誘導している為にここでも迷うことがありません。空港から香港の中心街まで車で40分程かかる長距離の移動も、交通アクセスがここまでわかり易く充実していると、クレームが生じる心配がなくなります。

また、有料ですが空港内では、その広大な建物内を快適に動き回るためにゴルフカートに

似た乗り物で移動することができます。出入国審査から搭乗口まで数百メートル以上ある大空港ですから、旅疲れで足がむくみ歩きたくない時や、ご老人や障害者の方が同行している時など特に重宝できるサービスです。こういうワンクラス上のサービスを提供できるかどうかが国際空港のイメージアップを図るための大切な要素となります。

世界中の国際空港から
人気の秘密を探ろう

車社会の頂点を極める米国、ロスアンジェルス国際空港でも感心することが2つあります。1984年のロス・オリンピックの機会にコの字型既存ターミナルの真上に2階部分を増築して延べ床面積を倍増させたのですが、同時に道路アクセスも大幅に改善され、2階は出発ロビー、1階は到着用のターミナルという形で明確に区分されました。その結果、航空会社によって配分されている7棟のターミナルは、同一敷地内の大拡張にもかかわらず、以前よりも数段に使い勝手が良いものとなりました。

またパーキングがとても充実していることも見逃せません。ちょっとだけ停めたい人の為にはターミナルの道路向かいにコインメーター式の駐車場が設けられています。送り迎えのために1~2時間停めたいという人にはその短時間用エリアの後部と上層階に大型駐車場が控えています。勿論、立体駐車場とターミナルはオーバーブリッジを使って行き来できるため、雨が降っても濡れることはありません。また長期間駐車する場合には空港に隣接したパーキングロットCを活用することができます。その広大な敷地面積はディズニーランドの駐車場を上回る程であり、いつでも予約なしに気軽にゲートインしてどこでも空いている所に駐車できます。そして10分ごとに空港ターミナルと行き来するシャトルバスがあるので、時間のロスがありません。料金も1日10ドルという手軽さが人気の秘密といえます。

いつ訪ねても気持ちの良いシンガポールのチャンギ国際空港は通路スペースに大変ゆとりを持たせている為、広々としています。出入国のロビーが一緒になっているせいもあり、飛行機から降りたらすぐに広場という感覚で空港の雰囲気を楽しむことができ、この開放スペースが高級感をさらに醸し出しているのです。またロビーの中心には複数台の電話が設置してある電話デスクがあり、市内通話に限り自由に利用することができます。ちょっとした待ち合わせがある場合や、飛行機の到着時間の変更したとき等、旅行者にとっては大変ありがたいサービスです。こういう心使いが旅行者のハートを掴むのではないのでしょうか？

またシカゴのオハラ空港はとても明るい雰囲気を持つ空港として人気があります。ネオンが通路いっぱい輝き、ふとディズニーランドにきたのかな、と錯覚してしまう程の楽しさを感じることができます。日本人が持つ空港レストランのイメージはどうしてもデザート、食卓的なファミレスの集合体になりがちですが、シカゴでは勿論ファミレス感覚のレストランだけでなく、大型画面でスポーツを観戦しながらお酒を楽しめるパブも含め、子供から大人まで誰もが楽しめる多種多様なレストランとショップで一杯です。これからの空港は旅をする人がいつでも楽しみ、くつろぎ、時間を忘れて(飛行機に乗り遅れないほど)遊べる所であってほしいものです。

成田空港でも1つだけ
感心することがある

成田空港では今日1つだけ、これは世界のトップレベルにあると自負できることがあります。とは言っても誰もが利用できる施設ではないのですが、近年拡張した第1ターミナル内に新設されたユナイテッド航空の旅客用ラウンジ、Red Carpet Clubはとても良くデザインされています。せんべい等のちやちなおつまみしか置いてない日系航空

会社の名前だけ的高级ラウンジとは違って、ゆとりあるスペース配置の中で、オードブルカウンターにはしっかりと好み寿司が用意されており、美味しい生ビールと高級ワインも飲み放題。インターネットを自由に使える仕事スペースも十分確保しており、くつろぎ派は大型テレビでスポーツ観戦を楽しみながらお酒をたしなみ、雑談にふけることもできます。勿論、市内通話はすべて無料。時間を潰すことさえ忘れさせてくれるこのラウンジは、静かな事だけが取り柄の日本航空のファーストクラス専用さらラウンジより遥かにグレードが上です。(筆者はJALグローバル、Americanプラチナム、Unitedプレミア旧Executive)、その他5航空会社のマイレージメンバー)。

成田空港が抱える
決定的問題の数々

これらの優れた数々の国際空港と比較すると、現実問題として成田空港は民営化によっても解決策を見出すことのできない様々な課題が山積みです。例えば、1.世界一高い着陸料、2.世界一主要都市部から遠い、3.滑走路の整備が完了していない、4.国内線とのアクセスが貧弱、5.第1と第2ターミナルの距離が離れすぎている、6.空港の営業時間が制限されている、7.旅客がくつろぐ施設が少ない(特に到着ロビーと出国手続き後のターミナル側)、8.空港正面が狭く混雑する(特に第1ターミナル)事など、枚挙にいとまがありません。これでは一般の事業なら客離れが生じて当然と言えます。

特に着陸料の問題は緊急課題です。成田は唯一の首都圏空港であるため着陸料が高くても航空会社は我慢して支払うだろう、という軽率な見解が未だに国交省内ではびこっていると聞きます。このような殿様商売の感覚からコストダウンの大切さを忘れ、高値売りを平然と貫いている企業の多くは競争力をやがて失い滅びて行くこととなります。それ故、成田空港も首都圏唯一の国際空港だからといって悠長なことは言っておられません。ましてやロンドンのヒースロー空港におけるジャ

ンボ機の着陸料は成田の10分の1、たった9万円なのです。これでは航空会社から我慢にも限度があると見切りをつけられてもしかたないでしょう。

成田空港の改革は今が、旬！
できることはすぐに始めよう

民営化への期待の本質は着陸料の値下げです。それ故、日本の高コスト体質に甘んじることなく今すぐ着陸料を現在1t当たり2400円から1900円台まで一気に引き下げることが再生の切り札となります。その為には徹底したコスト削減を断行することが不可欠であり、これは大規模なリストラに着手することを意味します。例えば形骸化された道路上の車両検問を撤廃して人権費を大幅に削減してはどうでしょうか？今時、空港にバリケードを張り巡らしているのは戦時体制の国だけであり、テロ対策にもなっていません。無駄な経費がどこに費やされているかを徹底して検証すれば、年間数十億円程度のコスト削減は簡単に実現できます。

確かに着陸料を400円引き下げるといことはおよそ年間100億円強の減収につながると推定する向きもあり、原資を確保するための新規事業に話題が集中しがちです。例えば免税店の直営等、各種事業案が提言されていますが、いくら「武士の商法」をもって新規事業を目論んだとしても、結果が出るまでには相当の時間を要します。その間に肝心の航空会社から敬遠されてしまっただけは成田空港がアジアのハブとしての機能を損ねてしまいます。だからこそ着陸料引き下げの原資を確保してから値下げを実施しようという甘い考えは捨てなければなりません。

旅客と航空会社双方から素直に喜んで納得してもらえるハイレベルな空港サービスを提供するための最初の1歩が着陸料の値下げです。その上で成田空港の24時間化も含め、諸外国の空港に負けない各種サービス事業を展開することを考えるべきです。今できることを即、大胆に実行する。これが今日成功している民間企業の姿です。成田空港民営化が成功する鍵は、もしかするとゴーン氏が総裁となることにあるかもしれません。(文 中島尚彦)

成田で Sail On!

Voyage 20 花火

文 高坂昌信



夏の風物詩と言えば花火。毎年、様々な形を夜空に描く新作が出ていますが、花火大会での一番の特等席は何と言っても水上からの眺めです。隅田川や東京湾の花火大会には実に数多くの屋形船が繰り出します。潮風にあたりながら水面に映る光を眺めつつ、持参の料理を食べて一杯酌み交わすことは最高の贅沢です。陸上とは違って船の上からの見物は場所取りの心配もなく、前に立ちふさがり人もなく、海岸で良い場所を確保したのに開始直前に満ち潮で移動を余儀なくさせられることもなく、ゆっくりと花火を楽しめます。

と、ここまでは良い部分ですが、実際は船からの見物もなかなか大変です。まず、当たり前のことですが花火大会は夜、行われます。夜の海は陸から見る

とロマンチックですが、特に花火大会を行う近辺の海上はブイや網等いろいろな障害物があり、昼間は一目でわかるものでも夜はその姿を隠してしまうため、見落としてぶつかったり引っかけたりします。昼間に何回も訪れたことのある場所であっても夜では勝手が違います。まして、初めて訪れる所ではそれこそ手探り状態となり、ついつい地元とおぼしき船の後をついていくこととなります。

見物場所に到着した後、錨を降ろして停泊しますが、風の向きや潮の流れによって船は右へ左へと向きを変えます。単に向きが変わるだけであれば、花火が真正面に見える特等席から、振り返らないと見えない末席になる程度花火見物では一番大事なこともかもしれま

せんが)です。ところが、いつもと違い通常の100倍の数のヨット、釣り舟、観光船、屋形船等が一同に集まっているところでは、向きを変えるたびに隣の船とぶつかりそうになったり、錨のロープをまたいでしまったりになるので、ロープを伸ばしたり詰めたり、隣の船を押し出したりと、その都度花火見物は中断です。また、広く見えるデッキの上も花火見物のときはお客さんも多くて手狭になり、一度座る場所を決めるとなかなか移動できず、飲み物1つ取り出すにもバケツリレーのように人から人へ手渡しです。一番の悲劇は船内でいつの間にか給仕、料理、皿洗いの担当になってしまった場合です。皆の歓声を聞いて船内から顔を出しても花火の一番の見所は消えてしまい、煙だけを見る破目となってしまいます。新入りメンバーはまずここからスタートするので、次回は何も知らないメンバーを連れて、今度こそ自分はいいい思いをしようと決意を新たにします。

なんだかんだと盛り上がった花火大

会もあつという間に終了です。開始前は三々五々集合するのでそれほど混乱はありませんが、終了後は船が一斉に母港めがけて移動を開始する為、海上は大混乱となります。特に煌煌と明かりをつけた観光船が通り過ぎた後ろの真っ暗闇のところには別の船がいたりするため、要注意です。このような場合は、海上法規に定められたルールはあるものの、むしろ瞬間の判断力が要求されることです。ひとしきり混乱が収まるとひたすら母港目指して夜の海を進みます。花火大会は日曜に開催されることも多く、どんなに遅くとも港に戻り後片付けをし、家に帰らなければいけない場合がほとんどです。

多少の苦勞はありますが、花火大会の魅力は何回見ても捨てがたいものがあります。間近での見物も迫力がありますがナイトセーリングをする途中、遠くの海岸で離れたところにポツリポツリとあがる小さな花火大会もなかなか風情があります。夏の夜風にあたりながら今年の花火の新作を見つけに行きましょう。

成田で 感動式信号機

不感応式信号が渋滞を招く
先日成田警察署交通課へ、不動ヶ岡51号沿いに新設された感応式信号機が正しく制御されていない旨クレームの電話を入れました。ところが場所を説明してもすぐには理解してもらえず、またコンピュータで制御されており交通状況によって違うからどうにもならないし、異常があれば管制センターに連絡が入るとの一点張り。信号機の設定状況を今一度確かめようという気持ちで微塵もみえず、市民を馬鹿にしたような態度にうんざりしてしまいました。一番の問題は信号機が「感応式」となっているにもかかわらず、1分20秒ごとにすぐ赤信号になってしまうことです。また赤信号である時間

が30秒もあり、副路からの車が殆ど無く、人通りも全くないことを考慮すると長く感じられます。常識的には横断歩道を渡る程度の時間で信号が変わればよいはずですが。しかも歩行者の横断用ボタンは押してもすぐに反応しません。不必要に赤信号が増えることは大勢のドライバーが迷惑するだけでなく、大気汚染、騒音問題、及びエネルギーの浪費につながります。道路拡張工事は交通の流れをスムーズにするために行われたのですから警察の交通課はもっと関心をもって取り組むべきではないでしょうか。



不動ヶ岡51号沿いに新設された定期的な赤信号になる「感応式信号」

Let's Tennis!

その19

テニスの色変わり
白いイメージがモットーのスポーツといえばテニス。テニスウェアからボールまで全てが白づくめのスポーツとして歴史を積み重ねてきたテニスに、1970年代に異変がおきました。もっとボールを見やすくするよう黄色のボールが登場したのです。白いボールに慣れきっていたプレーヤーにとって黄色いボールは当初、誰もががっかりとした違和感を覚えたものでした。しかし使い始めるにつれて「黄色のボールは見やすい!」と評判になり、瞬く間に世界中に黄色いボールが普及しました。特に日本は当時クレームが

主流であったため、白いボールでは土で茶色になり、プレー中にボールが見難くなることがありました。その問題を黄色のボールが解決してくれたのです。ボールの色づけが許可された訳ですからテニスウェアの色制限も解除されるのは時間の問題でした。今日、他のスポーツ



と同様にテニスはカラフルなスポーツに変貌しました。といってもボールは黄色いボールが主流となり、由緒あるイギリスのウィンブルドン大会だけはあくまで白のテニスウェアにこだわりをもち続けています。
(文・中島尚彦)

インターネット対応
販売仕入在庫管理
ソフトウェアの決定版
e-max

e-ビジネスや通信販売を含むあらゆる販売管理に活躍する最先端のソフトウェアがe-max。見積と受注から出荷までの業務処理を全て網羅しているだけでなく、WEBからの注文自動取込機能やe-mailでの見積自動送信機能など、あらゆる先端機能を搭載。使いやすさとスピードも抜群です。

お問合せ先 株式会社ネットハウス
〒286-0044 千葉県成田市不動ヶ岡1958
TEL:0476-24-6777 FAX:0476-24-6778
URL: http://www.nethouse.co.jp

倉庫整理用
中古パレット
無料でさしあげます

数量に限りがありますのでお早め!

JR 京成 成田駅そば
(株)サウンドハウス 物流部 担当:前波
0476-22-9338

成田が生んだ驚愕の本格輸入家具専門店!!

安さ 断然日本一!!全商品最低価格保証付!!
リクライニングチェア
BASIXより驚きの価格で新登場!

イタリア製本革ならではのすわり心地が、一味違う安らぎを実現します。

商品お買い上げ後14日以内に、他店より同一規格品が弊社価格より安値で販売されていた場合、お申し出の際は内容確認後に差額をお返しいするシステム。在庫限り品メーカー特別企画品を除く。

最低価格 マネーバック保証付

RC5 29,800円
■チェア 幅67.5奥行76-111高さ88.5-106.6cm
■オットマン 幅48奥行42高さ38cm

RC2 19,800円
■チェア 幅67.5奥行76-111高さ88.5-106.6cm
■オットマン 幅45奥行42高さ38cm

RC8 35,800円
■チェア 幅72奥行84高さ104cm
■オットマン 幅43奥行49高さ38cm

逸品主義 BASIXが気持ちいい

残暑をしのぐガーデンファニチャー ホワイトアンティーク

「もっと手軽に良い素材のガーデンファニチャーを!」BASIXが実現しました。世界的に評価の高いハンキライを素材に用いたガーデンファニチャー。重厚感あふれるワナランク上の快適さをあなたに、ガーデン、キャンプ、ビーチ等、あらゆる場所で快適にご利用いただけます。

ロッキングチェア
BXWC05 6,800円
幅66奥行48高さ81cm

テーブル
BXWT31 4,800円
幅70奥行70高さ75cm

チェア
BXCW03 9,800円
幅66奥行69高さ104cm

テーブル
BXWT33 8,500円
幅50奥行90高さ72cm

パティオ
BXP180 8,000円
直径180cm
※直径270cmもご用意します。

チェア
BXAH11 12,800円
幅48奥行52.4高さ93.4cm
座高46cm

テーブル
BXAT51 15,800円
直径68高さ71cm

チェア
BXAK05 29,800円
幅103奥行51高さ195cm

チェア
BXAK06 35,800円
幅107奥行51高さ198cm

ドレッサーテーブル
BXAC21 19,800円
幅60奥行42高さ81cm

お客様の声
予想以上の製品で、大変良い買い物ができた、と喜んでおります。当初、テーク製のものを物色していましたが、少し目先を変えるだけでこんなコストパフォーマンスの良い商品を見つけることが出来、満足しております。

株式会社ファニチャーハウス 平 日10:00~19:00 日祝日休業
〒286-0044 千葉県成田市不動ヶ岡1958 TEL 0476-24-5111 http://www.furniturehouse.co.jp FAX 0476-24-5112

かもねぎの COME ON MUSIC!!

18

ギターを持たずにギターの練習??

「ギターが上手い人は指が長い」と思っている方は多いのではないのでしょうか。しかし世の中には手が小さい人や女性でも無茶苦茶うまい人が大勢います。結論から言うと指の長さより指の関節が柔らかくて、どれだけ指が開くかということが重要です。どんなことでもそうですが、練習なくして上達なし。でも会社や学校が忙しくて家で十分な練習時間が確保できない方も多いはず。今回はギターがなくても生活の中でちょっとした努力で出来る効果的な練習法をご紹介します。これは主に指を開くようにすることと、滑らかに動かすことが目的です。まず指を開く練習ですが、人差指と中指をV字に開き、太ももを挟みます。指がグワッと開いてそのうち指の付け根が熱くなります。無理は禁物ですが、なるべく長い時間続けましょう。順に中指と薬指、小指と続けていきます。その他には指をポキポキ鳴らす方法もあり、これは指の関節を柔らかくするのに効果的です。各指を独立させて速く動かす為のトレーニングでは、5本の指を軽く曲げて机の上に置き任意の指を素早く連打します。動きにくい薬指も練習次第で速く動かすことができます。またコードを押さえた形を空中で作る「空中フォーム」という練習法もあります。これは難しいコードも一瞬で指のフォームを切り替えられる為の練習で、会議中でも通勤途中でも気軽に出来ます。さらにビブラートを滑らかにする為に掌を軽く握って肘から先を回転させる方法もあります。これは右手でやるとトレモロピッキングの鍛錬にもなります。ちなみにギターを弾いて練習する場合は、指や腕が一番リラックスしているお風呂上りをお勧めします。こうした楽器を持たない楽器の練習法はギター以外にもあるでしょう。もし面白い練習法をご存知の方は教えて下さい。あ、ちゃんと仕事はしてますよ。



太ももを指ではさんで鍛錬の図

(ギタリスト NEGGY 加茂) 連絡先 0476-24-6777(ネットハウス)

日本とユダヤのハーモニー

第7章

イザヤ書に潜む イスラエル部族の行方

紀元前8世紀、国家の崩壊を目前にしたイスラエルの10部族と南ユダ王国2部族に対し、預言者イザヤはユダ王国の首都、エルサレムから南北の同朋に対して警告のメッセージを投げかけていました。

66章からなるイザヤ書の前半39章にはこの緊迫した時代を背景に大胆な予言が綴られており、その殆どが国家の崩壊に象徴される神の裁きについての記述です。しかし所々に希望と救いのメッセージが書かれていることも見逃せません。アッシリア帝国による侵略の恐怖にさらされる中、神の御告げを信じ、救いを求めた民がイザヤの言葉をどのように受け止めたのでしょうか。

恵まれる予言が書かれています。当時の食料事情がすでに困難を極めていたことから察するに、イスラエルの民は国家を脱出した後、東方の遊牧地帯を目指して進み、そこでインヌエラが育まれたと考えられます。

またこの子供には「速やかな略奪と捕獲」という戦争における勝利の略奪を示す名も与えられました(8章1節)。無論この名前には聖書に解説されている通り、被征服者である北イスラエル王国がアッシリアによって早急に占領されることを意味しています。しかし同時にイスラエルの救いを実現するための方法論を説いた言葉でもあるのです。国々の民よ、打ち破られてはななけ!

味がありそうです。前述した通り国家が崩壊する直前、エルサレムの宮殿で仕えていたイザヤは東の国々、海の島々(24章15節)に救いがあることを悟り、自分の子供をイザヤの家来と共に旅立たせたと考えられます。その際、国家の崩壊を事前に察知していたイザヤは国宝である契約の箱と神器をエルサレム神殿から密かに持ち出して「一行と共に移動させた可能性が高いのではないのでしょうか。だからこそこの民が謀反と呼ぶことをみな、謀反と呼ぶな」(8章12節)と書かれており、この事実は隠蔽されてしまったと推測することができます。(8章16節)。

北のイスラエル王国の壊滅後、大勢の民は周辺の遊牧民族に同化して騎馬民族の歴史を造っていきました。その結果、イスラエルの10部族は前8世紀に歴史から消えてしまいました。しかし、もしインヌエラに同行した精鋭部隊が、本当に日本の地までイスラエルの国宝と共にたどり着いたとするならば、イスラエル民族の軌跡を日本の文化の中にかい間見ることが出来るはず。その謎を解く鍵がイザヤの子供にあったのです。文・中島尚彦

イザヤ書
第7章14節
見よ、処女がなごもっている
そして男の子を産み
その名を「インヌエラ」と名づける

この子は悪を退け、善を選ばせてくれる。凝乳と蜂蜜を食べ、国のうちに残されたすべての者が凝乳と蜂蜜を食ぶるようになる。

まず救いのメッセージが「遊牧」と関わっていることに着眼してみました。イザヤの子供は神は私たちともにおられるという意味を持つ「インヌエラ」(7章14節)とも呼ばれました。この名前は救世主の代名詞としてよく用いられている言葉です。この「インヌエラ」が幼少期に凝乳と蜂蜜を食ぶる」と記されているのです。更に7章21〜22節には神の救いに預かった残留者の群れが牛と羊の乳に

速やかな略奪と捕獲」にはもう一つの意

成田の命泉 大和の湯

天然温泉

お客様の一言
「何回か来ても、全然飽きません。お風呂が大好きで、子供連れの毎回は、お風呂が大好きです。とても気持ちいいので、足が向きます。」
by 不良ママ

年中無休

◆入浴料
大人(中学生以上) 800円
小学生 500円
幼児 200円
老人(70歳以上) 500円

◆平日老人入場無料

◆お風呂 20分 2000円
40分 3500円
60分 5000円

◆営業時間
午前10時〜午後8時

◆施設のご案内

- 天然温泉、露天風呂、水風呂、サウナ(TV付)
- 屋上サウナ
- 仮眠室(24畳)
- 休憩大広間(24畳)
- 特別室(12畳、和室)貸切OK
- マナーズルーム
- 冷暖房(床暖)完備
- コンサート・ロビー(バンド演奏)
- 自販機にて飲料、軽食を販売(飲食物の持ち込みは遠慮下さい)
- シャンプー、石鹸完備(カウンターにてタオル販売)
- コインロッカー(100円リターン式)

◆ご案内図

徒歩: JR下総松崎駅から徒歩15分
成田空港ICより約15分

車: 県道18号バイパスを安食方面へ7kmほど直進し、上福田交差点を左折。つきあたりを右折し、踏切を渡って500m直進すると、大和の湯の看板が見えます。

〒286-0841 千葉県成田市大竹1630
TEL 0476-28-8111 FAX 0476-28-8112
大和の湯ホームページアドレス <http://www.yamatonoyu.com>

音楽の好きな人、集合!!

音響機器 楽器国内最大の販売店!

職種: インターネット営業、音響・楽器・家具、WEB・広告、経理・総務、技術・サポート、物流・梱包、海外業務

業務内容: インターネット・FAX・電話での受注・発注処理及び顧客のフォローアップ業務。外回りや勧誘は一切なし。PC経験者で明るく電話対応が出来る人ならOK。商品知識がなくてもトレーニングするのでやる気さえあれば大丈夫。

資格: 男女不問 <営業時間> 平日10:00~19:00 土曜日12:00~17:00
<休日> 日曜、祝日、隔週休2日
<給与> 正社員: 面接時給与相談。月給189,000円~500,000円。半年俸制。昇給年4回見直し。海外研修最低2回。社宅有(ライオンズマンション)。パート: 時給900円~1,500円(経験等による)

応募方法: ①履歴書(写真貼付) ②志願書(自己PR等) 以上の書類を下記アドレスまで「mail」または送付してください。 jpb@soundhouse.co.jp

株式会社 サウンドハウス

〒286-0044 成田市不動ヶ岡1958 (JR成成成田駅より徒歩15分) 中島 高坂
TEL 0476-22-9338

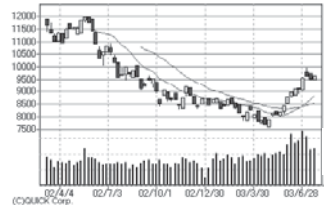
株式透視

ゴールデンクロスは本物か!?
夏枯れ相場で見極め場面か!

世界的株高の中の日本株高であったが、7月半ばあたりから、ともに騰勢一段落の形となってきた。日経平均は、市場心理のフシとして大きい1万円に達した。ザラバ高値は1万70円(7/10)。終値では9990円(7/9)。このレベルは2002年5月戻りの1万1,979円から2003年4月安値の7,607円までの下げ幅の半値戻りの9,793円を上回ったところだ。そうした一応の目標達成感もあるが、それ以上にここまでの「出来高バブル」が相場的重荷にかわることが懸念される。さてこうした中で、日経平均の移動平均線が「ゴールデンクロス」となった。中期75日線が長期200日線を上抜くチャートパターンである。それが本格的な強気相場到来への追認信号となり、市場に広がりつつある強気ムードへのチャート的な大きな後押しとなるかどうかは、まだ判断が難しい。近日中に日経平均1万円大台奪回の戻りの新値となってくれば、このゴールデンクロスが再度もてはやされることになるだろう。しかし先の高値9,990円を越えることなく、目下8,600円前後にある200日線を下回る深押し相

場(4~7月上げ幅の半値押しは8,798円)となれば、だましパターンとなる。当面はこのあたりのところを見極めながらの押し目買いのチャンス待ちである。

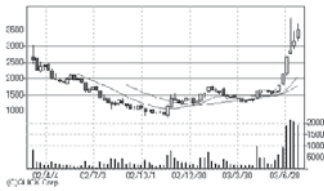
日経平均(週足)



<推奨銘柄> 9984 ソフトバンク
インターネット事業に特化。売上比率高いソフト流通は減収。金融も依然厳しい。注力のブロードバンド(BB)事業は会員増で大幅増収。過去に大相場のあった銘柄である。チャートの形からは、力強さを感じ大相場の予感。あくまでも3,000円割れは切る姿勢での投資スタイル。深押し無く上昇続けば5,000円は通過点となる。

7/25 終値 3510円 目標 4900円
ロスカット 3000円(7/25記)

9984 ソフトバンク(週足)



関東財務局長第937号
エヌ・オー・ティー投資顧問
鈴木晃(成田市在住)
銘柄相談等、お問合せ大歓迎します。TEL/FAX 0476-23-1077

<過去の推奨銘柄のその後>

月	推奨銘柄	推奨日寄付	その後の高値	その後の安値	4/22終値	方針
1月号	関西ペイント	298円	441円	293円	441円	利食い(推奨時目標400円)
3月号	パイオニア	2475円	2955円	2225円	2920円	持続(ロスカット2700円)
5月号	富士通	341円	670円	318円	551円	利食い(推奨時目標490円)
6月号	イオンクレジット	3450円	4400円	3330円	4140円	持続(ロスカット3830円)
7月号	ナムコ	1860円	2090円	1859円	1970円	持続(ロスカット1900円)

「成田シティージャーナル」に関するご意見、ご感想、ご要望、バックナンバーご希望の方、その他なんでも、皆さんの声をお待ちしております。連絡は下記まで。
電話: 0476-24-6777 電子メール: comment@naritacity.com

内から外から お肌のアンチエイジング

第10回

Dr.米井のアンチエイジング講座 パート2

美と健康のための生活習慣(5)

◆芸術(アート & ミュージック)

「良きものは人を良く癒す」という言葉があります。美しい絵や美しい音楽は、見る人、聞く人の心を癒します。レンブラントに癒される人、モディリアーニに癒される人、ショパンに癒される人、はたまた、ジャズやロックに癒される人、その素材は人それぞれでしょう。しかし、画風やジャンルの違いはあっても、非常に高い芸術性を持った「良き絵画」、「良き音楽」は古今東西を問わず、人に癒しをもたらすのです。

さあ、アンチ・エイジングの時代、たとえあなたが60歳としても、この先何十年も健康で、楽しい生活が待っています。遠い祖先のことを思いだして、芸術活動の一端にふれてもいいのではないのでしょうか。

「富士山が高くて、美しいのは、すそ野が広いからです。」

60歳の手習いをはじめ、まずは「すそ野」になること。山の頂きの偉大な芸術家たちを目指して、すそ野から歩き始めましょう。別に芸術にこだわらなくても、なにか夢中になれるようなものを探せれば良いのです。

◆井戸端会議

アンチ・エイジング・ライフのためにも、コミュニケーションは重要な要素です。特に女性の場合、言語中枢が発達しているため、豊かな感情を巧みに言葉として表現することができます。一般的には口ベタは男性が多く、女性は少ないと言われていますが、「女性が男性よりも長生きするのは、井戸端会議のおかげである」という説をとる学者もいます。

また、入院した子供の回復度調査では、家族に頻繁にお見舞いに来てもらえる子供の方が、お見舞いに来てもらえる回数の少ない子供よりも病気の回復が速やかです。コミュニケーションによって、病気の治りにまで影響が出てくるのです。

皆さんは、「乳ガン友の会」という言葉を聞いたことがありますか。乳ガンにかかってしまった患者さんの集まりなのですが、とりたてて医学的になにをしているわけではありません。ただ集まって、悩みや苦勞をうちあけたり、新しい情報を提供しあったり、実際のところは、乳ガンと全然関係ない話をしている時間がずっと長かったりします。遠方でミーティングに来られない方には、誰かが電話で「どう、元気？」なんて声をかけてあげます。それだけのことなのですが、「友の会」に入っている人とそうでない人との間には、ガンの治り具合、再発の頻度には、明らかな差があるのです。

もちろんコミュニケーションだけの効果ではありません。話をすること、それによってもたらされる希望と夢、「自分は一人ではないのだ」という連帯感が大切なのでしょう。

せっかく美容外科でお肌をきれいにしてもらったのですから、同志たちがサロンに集まって、「ああだ、こうだ」と、井戸端会議を繰り広げながら、気持ちいいエステを受けるというのは、きっと良いことに違いありません。

YOSHIKAZU YONEI PROFILE



著者プロフィール: 米井 嘉一(よねい よしかず)
1958年東京生まれ。慶應義塾大学医学部卒。現在、日本鋼管病院内科・人間ドック脳ドック室長、(株)サウンドハウス産業医。Anti Aging Medicine(抗加齢医学)の伝道師としてテレビ、ラジオ、雑誌等で活動中
米井抗加齢研究所(<http://www.yonei-labo.com/>) 所長

日本抗加齢医学会 <http://www.anti-aging.gr.jp>

逸品主義

プライス & クオリティーはかく語りき

ヨーロッパの伝統と、日本の精巧な技術との出会いが、世代を超えて愛されるピアノを生み出しました

心ゆくまで試奏できます
音の良さを体感してください



Pearl River

Pearl Riverは世界のトップ5に入る中国のピアノメーカー。有名ブランドのOEMも手がける優れた生産技術は、高い評価を得ています。工場ダイレクトだからできる超破格値。心に響く逸品です。

グランドピアノと同等のタッチと音を再現した、エレガントなユーロスタイルのハイエンドモデル
アップライトピアノ
UP130 T2
358,000円 税別 送料別
高さ298×間口150×奥行64.2cm、重量240kg、椅子付
カラー 黒、マホガニー、ウォルナット

ヨーロッパの人気モデル
お買い得なヤマハ/Pearl Riverモデル
音と造りが美しい逸品です
アップライトピアノ
UP125 M1
298,000円 税別 送料別
高さ253×間口151.2×奥行63.6cm、重量240kg、椅子付
カラー 黒

軽くてコンパクト。インテリア感覚でリビングにベストマッチ。
アップライトピアノ
UP110 P5
258,000円 税別 送料別
高さ109.7×間口148.2×奥行55.1cm、重量208kg、椅子付
カラー 黒、ウォルナット

アップライトピアノの革命モデル
想像を超えるコストパフォーマンス
ユーザーを魅了する人気モデル
アップライトピアノ
UP108 T2
189,800円 税別 送料別
高さ109×間口145.6×奥行55cm、重量208kg、椅子付
カラー 黒、白、マホガニー、ウォルナット

NCJ配布地域
無料配送キャンペーン中
平成15年9月末日まで

株式会社 サウンドハウス TEL 0476-22-9333
〒286-0044 千葉県成田市不動ヶ岡1958 FAX 0476-22-9334
営業時間 平日10:00~19:00 土曜12:00~17:00 日祝日休業 <http://www.soundhouse.co.jp>