

成田の将来と日本の未来を見据えて撃つ！
そんなあなたにホットな話題をお送りする
最先端オピニオン紙

成田シティジャーナル

発行 ネットハウス
〒286-0044 千葉県成田市不動分岡 1958
TEL 0476-24-6777 FAX 0476-24-6778
http://www.naritacity.com
成田市、佐倉市、印西市、富里市、佐原市、酒々井町、栄町、小林、安食、大栄町、多古町、栗原町、横芝町、松尾町、芝山町、下総町、神崎町
発行部数 157,000部



小川前市長提案 2市4町案

合併問題を市民が議論するのは今しかないという緊急事態が発生！

総選挙の結果に国民が一喜一憂する中、10月26日に投開票された参院選埼玉補欠選挙における投票率が27%という異常に低い数値であったことは今後成田の行政を考える上で重要です。何故なら成田も市町村合併の決断という重大な政治局面を迎えており、無関心層も巻き込みながら市民全員で合併の方向性について議論し、早急に結論を見出さなければならぬからです。市長村合併は市民の誰もが避けては通れない最重要課題の1つであり、周辺市町村も含めて数十万人の市民に直接関わる一大事なのです。市が発行している広報なりた10月号では「市町村合併に関する基本的な考え方」と題する小林市長の新しい2市4町案が掲載されていました。市長自ら参加するタウンミーティングも頻繁に行われている最中、11月中旬には1万人規模のアンケートも実施される予定です。それ故、今、市民1人1人が合併問題に取り組みなければもう後がありません。

市長が提案する2市4町案の明確わかりやすいのは良いのだが...

9月定例市議会において小林市長は市町村合併についてその必要性を初めとし、基本的な合併方式を表明されました。この2市4町の市長案は一般市民にとっても大変わかりやすく、利点が幾つもあります。まず「空港圏」と「生活圏」という枠組みのキーワードを明示し、2市4町がこれらの基準に納まる合併のターゲットであるという考え方を明確に示したことです。この2つのものさしは当然の事ながら成田空港の騒音問題や雇用も含め、市民の生計に関わる全ての課題を含んでいます。また単純な発想ではありませんが、市町村合併においては合併後の地形

成田大合併の在り方を問う！

小川前市長が提言した11市町村合併案を選択する理由

も重要です。2市4町に絞り込むことにより、新提案に基づく新生成田市の地形が成田空港を中心として実に良い円形にまとまるのです。そして以前の11市町村案を大幅に縮小することにより、合併のプロセスをよりスピーディーにまとめ易くなるというメリットもあります。

合併方式については成田空港という日本国の表玄関となる国際空港の位置付けと現成田市の経済力、知名度等を考えると、当然のことながら成田市への「編入合併」という前提が不可欠です。この点においては交渉が難航することが予想される市町も未だに存在する為、合併特例法の期限を視野に入れながら早急に話し合いをまとめるためにも、今回の小林市長案のようなシンプルな合併案が一見望ましく思えます。

一見わかりやすい2市4町案には致命的な大きな落とし穴がある！

ところがこの2市4町案には幾つかの致命的な欠陥が見え隠れしています。最も重大な問題は合併後の人口数です。2市4町を合併しますと総人口がおよそ19万4千人となり、かろうじて「特例市」となる条件をクリアできる見込みです。しかし一生の内に1回あるかないかの市町村合併を多大なる労力をかけて実施しても現在の成田市総人口の倍にさえ達しないとすれば、何ともお粗末な話ではないでしょうか。日本の玄関として、成田空港をスポンサーする成田市が総人口20万人では微弱であるという印象がぬぐえないということです。総人口数は日本国家及び千葉県における成田市の位置付けや潜在的な行政力に多大なる影響を及ぼします。だからこそ全国で推進されている大規模な合併政策は、今や最低でも30万人から50万人の人口レベルを目指しています。行政府間における競争力も問われ

るこれからの時代において、成田が十分な経済力を維持してリーダーシップを発揮するためには、総人口は多ければ多いほど良いと言えます。

また空港圏の定義付けにも問題があります。確かに成田空港を中心として半径12kmの円をコンパスで描くと栄町と蓮沼村は除外され、横芝町はごく一部分しか入りません。しかし空港圏は航空機による騒音対策などの共通する行政課題が大きなテーマの1つとして掲げられており、これこそ空港圏を単なるコンパスで描かれた正円形では考えられない理由なのです。滑走路の位置付けを見てもわかるとおり、成田空港の滑走路は北西から東南の角度で斜めに設置されており、騒音問題も滑走路と同方向に延長しているのです。例えば太平洋線の場合、通常北米から成田に向かう航空機は日本に近づくにつれて高度を下げ始め、九十九里の海岸を横切る形で北総の利根川方面に向けて更に高度を下げていきます。そこから旋回して神崎町、下総町、栄町近辺の上空を通り抜けて成田空港の滑走路に向けて着陸態勢に入ります。その為、離発着時における騒音問題の被害を直接受けると言う点においては、当然の事ながらその影響を多大に受けている栄町や横芝町なども空港圏の一部とみなさなければいけません。

また現在1市9町の市民団体や市議会から合併の申し入れがあるということですが、既に小川前市長が空港圏の主体は2市8町1村と提言し、一旦他市町村から受け入れられた経緯があるので、その枠組みを安易に否定は出来ません。或いは成田市独自の提案として新しく「空港圏」を2市4町と定義づけるならば、それなりの明確な理由を示さなければならぬのです。ましてや成田市は空港からの経済的メリット

をある意味で独り占めし、不均等に財政源を潤してきた背景があるので、その立場を考慮するならば成田市が周辺市町村からの合併リクエストをお断りすることは道義に反します。成田にはまだ計り知れぬ底力が残っていることを自覚した上で、もっと積極的に合併の手を差し伸べたいものです。

世界有数の島国日本だからこそ無くしてはならぬウォーターフロント

最後に見逃してならないポイントは、日本が島国であり、日本国民は心のどこかで常にウォーターフロントを求めているということです。世界を見渡すならば、およそ大きく栄えている町の大半は海や湖、川沿いに発展しています。日本列島を見渡してもウォーターフロントに恵まれていない県は関東と中部のごく一部にとどめられます。それ程日本人にとって海や川、湖からなるウォーターフロントは大切な地理的条件なのです。今や成田市にとっても無くしてはならないのが水資源であると断言できます。北は日本を代表する利根川の河川、そして東南にはこれも抜群の知名度を誇る九十九里の海岸に隣接することにより、成田市の将来構想に雲泥の差が生じます。例えばつい最近、都心部と地方を結ぶ物流の手段として利根川の水路を活用する方法が研究され始めました。もしこれが実現すれば輸送コストの節約と交通渋滞の緩和に一役買うことができるだけでなく、陸空だけに頼っていた成田に新たな輸送手段としての選択肢が与えられることとなります。また九十九里はこれから開発が始まるとうしている貴重なシーサイドタウンです。それ故、利根川の広大なウォーターフロントを保有する栄町と太平洋に面する九十九里にアクセスを与える横芝町の存在は貴重です。成田市が空と陸のアクセスに優れた立地条件を備え、更に海と川の双方から



小川前市長提案 11市8町1村案

アプローチできる可能性を持つならば、将来の展望はより面白く明るいものとなります。

小川前市長案による11市町村合併案に1票！

上記の理由をつきつめていくと結論はただ1つであり、それは今回提示された小林市長の2市4町の合併案よりも既存の2市8町1村の方に分があるということです。2市8町1村案の総人口はおよそ25万人ですが、この5万人の差が実に大きいのです。また横芝町や栄町と合併することにより市全体の地形は多少いびつになったとしても、同じ空港圏にある市町村として位置付けることは理にかなっており、2町の合併意向も尊重した形になります。その結果、広大な利根川のウォーターフロントと九十九里へのアクセスを同一市内で確保できるだけでなく、総人口も25万人と膨らみ、日本国内でも市原市や水戸市等と同規模に位置付けられる中規模都市として、新たなステータスを確立することができるのです。

小林市長の2市4町案が評価に値することは前述した通りです。しかしながら以前より2市8町1村案が存在し、対外的にも公示されていた経緯があるため、まずこの2案を十分に比較検討することが出発点となるべきではないでしょうか。そのプロセスをバイパスして「生活圏」と「空港圏」と呼ばれる定義のあいまいな言葉を尺度に使った縮小合併案のみを前面に押し出しても、合併交渉の相手先を単なる偏見によって見誤るリスクを増やすだけです。この際割り切って2市8町1村案を再度見直すべきです。そして民意を問うとするならば、今回の2市4町案と、小川前市長の提示した2市8町1村案のどちらが良いかを採択すべきです。海と川を心のどこかで恋しく思う日本人なら、間違いなく後者の選択に踏み切るはず。 (文 中島尚彦)

成田で Sail On!

Voyage 23 免許・検査

文 高坂昌信



じゃじゃ丸

ヨット やクルーザーは法律上、小型船舶と呼ばれるものがほとんどです。小型船舶の定義としては総トン数20トン未満ということになっていますが、そもそも総トン数で言われてもピンときません。わかりやすく説明すれば加山雄三が最初の頃乗っていた光進丸が小型船舶、今乗っているのは小型船舶ではありません。松方弘樹が海外でカジマグロを釣っている屋根の上で操縦するモーターボートの小さ目のものが小型船舶、ちょっと大きいのはそうではありません。

こういう決まりがあるということは自動車の車検と同じように船に対しての定期検査があり、操縦するためには免許が必要です。検査は船検と呼ばれ、運輸大臣の認可法人として当初設立さ

れた日本小型船舶検査機構というところで実際の検査を受けます。免許は小型船舶操縦士という資格が必要です。いずれの制度も人命の安全の保持を図る必要性に基づいて設けられているということですが、正直なところ検査を受けた船だからといって安全とは限らず、免許を持っているからといって船長を信用して命を預けることはできません。船検は船の各部分をチェックし、法定備品がきちんと揃っているかチェックします。ところがこの法定備品の中には本当に意味があるのか疑問の残る物もあります。例えば船を停泊中に掲揚する事になっている黒球というものがあります。今まで25年間一度も使ったことがなくその事で問題が発生したことも無いしものです。従って狭い

船内に常時置いておくのも邪魔な為、大きな声ではいせんがもっぱら検査の前になると隣の船から借用し、検査が終わると返却するという方法を取っています。また逆に、ヨットの場合一番大事なマストを支えるワイヤの部分のチェックは検査対象ではなく、錆びて中が切れかかっているかどうかは自分たちでチェックする必要があります。当然のことながらセール(帆)の痛みやシート(ロープ)のほつれ、各部ベアリングの減り具合など天候が悪化し一番大変なときに壊れやすい部分についても検査対象外です。こういう本当に大事な部分は、あたりまえのことですが各自の責任においてチェックするしかない訳です。あくまでも元々はモーターボートを主体に考えられているため船体とエンジンが主な検査となっている訳です。

整備不良で事故を起こすと他人に迷惑をかける可能性が高い自動車とは違い、船ではほとんどの場合乗っている本人が遭難してしまいます。事故があっ

ても当事者のみが被害を受ける訳で、本当にこの形式的な検査が必要なのかどうかいつも疑問に感じるところです。手をあげれば自分自身が痛い目に会う自業自得の世界では、形式的な検査ではなく本当の意味でチェックすることが重要です。年に数回しか海に出ないレジャー族にとってはつい手を抜きがちな部分です。本当に命がかかっている重要なことだということを理解するのは、実際に一歩間違えれば遭難する危ない目に合わないとなかなかわかりません。穏やかな海が30分後には突風が吹き、横殴りの雨とたたきつける波を受けながら肝心なところで帆をおろすことができない修羅場を一度でも経験すると、自然と出港前のチェックも念入りになるようになります。自分の身は自分で守るという基本を常に忘れず、安全に海を楽しむことが大切です。海の上だけでなく日常生活の中でも本当の意味での自己責任が問われる時代になってきています。他人任せでは無くあくまでも自分の事は自分でしましょう。

どこの地名が?

下総松崎は「しもふさまつざき」?

日本の地名には読み方が大変難しいものが数多く見られます。成田市周辺の地名でも例えば八街や酒々井など、教えてもらわなければ読み方がわからない名前が多数あることに気がきます。読み方の難しさにおいてはどこにも引けをとらない地名が成田市内にあります。それが「下総松崎」です。JR成田線で成田駅から東京方面に向かう最初の駅なのですが、今時JRにしてはめずらしく単線となっており、駅の周辺は殆ど開発されていないために、あまり注目を浴びることがないようです。いずれにしてもこの駅名の読み方が実に難しいのです。普通に読むと「しもふさまつざき」となりそうで

すね。それを実証するがごとく、駅前の県道沿いの2つの大きな道路図には確かにアルファベットでShim ofusa Matsuzakiと書いてあります。ところが駅前の通りに入って駅の表札を見ると、そこには同じくアルファベットでShim osa Manzaki,すなわち「しもさまんざき」となっています。実はこれが正しい読み方であり、県道沿いの看板は読み方が間違っただけで長年放置されているという珍しいケースなのです。間違っただけでなく成田市の恥ですので、早急に修正したいものです。



「しもふさまつざき」と書かれている標識

Let's Tennis!

その22

多種多様なストロークがテニスの楽しみ。テニスのストロークには様々な種類があり、どれも全く違うスイングの形をしているところがテニスの醍醐味であると同時に、マスターするのが難しい理由でもあります。それらの一見複雑な練習を地道に積み重ねることによってテニスは段々と形になっていきます。まず最初のストロークはサービスです。プロの試合では上から振りかざすように思い切りスイングしますが、初心者では下から軽く打って相手コートに入れる方法もあります。そのサービスを打ち返すことがサービスマンです。最高速度時速200kmを越えることもあるボールを打ち返すこのリターンストロ

ークこそ正に反射神経の勝負と言えます。そしてコートの後方からボールを1回弾ませて打ち合うことをグランド・ストロークと呼びます。これぞテニスマッチの基本であり、ラリーの応酬は傍から見ても楽しいものです。またネット際に詰めてボールをノーバウンドでプレーすることにより、テニス



一歩一歩練習に一生懸命のスクール生

にスピード感が出てきます。中でも高く上がったボールをラケットを頭から振り下ろしてひっぱたくストロークはスマッシュと呼ばれ、これが「ビシッ」と決まった時の爽快感は言い尽くせません。さあ、Let'sテニス! (文・中島尚彦)

インターネット対応
販売仕入在庫管理ソフトウェアの決定版 **e-max**

e-ビジネスや通信販売を含むあらゆる販売管理に活用する最先端のソフトウェアがe-max。見積と受注から出荷までの業務処理を全て網羅しているだけでなく、WEBからの注文自動取込機能やe-mailでの見積自動送信機能など、あらゆる先端機能を搭載。使いやすさとスピードも抜群です。

お問合せ先 株式会社ネットハウス
〒286-0044 千葉県成田市不動ヶ岡1958
TEL:0476-24-6777 FAX:0476-24-6778
URL: http://www.nethouse.co.jp

倉庫整理用 **中古パレット**
無料でさしあげます

数量に限りがありますのでお早めに

JR京成 成田駅そば
物流部 担当: 前波
株サウインドハウス
0476-22-9338

成田が生んだ驚愕の本格輸入家具専門店!! 逸品主義 やっぱり 我が家が気持ちいい

安さ 断然日本一!! 全商品最低価格保証付!! ウォールシステム

リビングダイニングフェスタ **ダイニングセット**

来客の多くなりがちなこれからの季節、伸張式のダイニングテーブルは何かと重宝します。

最低価格 マネーバック保証付

商品お買い上げ後14日以内に、他店にて同一規格が弊社価格より安値で販売されていた場合、お申し出頂ければ内容確認後に差額をお返しいするシステム。在庫限り品・メーカー特別企画品を除く。

イチオン SM32BSET 301,000円

ニオン SM47KSET 231,000円

サンオン SM76K247SET 211,000円

ヨシオン SM101KSET 180,400円

お手ごろダイニングセット 23059CSET (チェリー色) 23059BSET (ピーチ色) 87,000円

この価格でウォールシステムがひと揃い。更に気持ちいい部屋が実現します。

Tvilum-Scanbirk

48033 39,800円
50枚D収納。左/右開閉選択可能ガラス扉。幅246奥行43/48高さ192cm。108kg。プリント紙化粧板 組立式。

48010 14,800円
幅135奥行30.40高さ183.3cm

48006 29,800円
幅162奥行40/49高さ187cm

48032 39,800円
幅227奥行40/52.5高さ185cm

「読書の秋」にも最適!! **リクライニングチェア**

おしゃべりなリクライニングチェアをお部屋に取り入れてみてはいかがでしょう。最高級イタリア製牛革ならではのすわり心地が、一味違う安らぎを実現します。

イタリア製 本牛革採用

最高級のくつろぎを約束します

各種の色も豊富です。ハイテクのクッション。

RC5 29,800円
■チェア: 幅94奥行86-117高さ92-107cm
■オットマン: 幅48奥行42高さ38cm

RC8 35,800円
■チェア: 幅72奥行84高さ104cm
■オットマン: 幅43奥行48高さ38cm

RC2 19,800円
■チェア: 幅67.5奥行76-111高さ88.5-106.6cm
■オットマン: 幅45奥行42高さ38cm

株式会社 **ファニチャーハウス** 〒286-0044 千葉県成田市不動ヶ岡1958 TEL 0476-24-5111 FAX 0476-24-5112

平日10:00~19:00 日曜日12:00~17:00 日祝日休業

人気の北欧デンマーク製家具も各種取り揃えております! ショールームにて展示中

至近 至千葉

スメラミコトに潜む天皇家の謎

日本とユダヤのハーモニ

第10章

スメラミコトに潜む天皇家の謎「その1」

日本の天皇は古代よりスメラミコトと呼ばれ、その漢字表記として天照大神より三種の神器を授けられ高天原より葦原中国(降つて国を治めるようにとの詔を受けて日向の高千穂に天下つた天孫ニギハヤヒの子孫にあたる神武天皇は45歳にして天下統一を目指し瀬戸内海を東に向かつて大和政め入り、起源前660年、ツクニシラス、スメラミコトとして正月元旦に即位しました。

これらは単なる神話というよりもむしろ、前722年に国家を失ったイスラエルの民がイザヤの予言に従って先祖の故郷タガーマツ(高天原を經由し、大陸を横断して大和の国に安住するまでの出来事を神話化した可能性が高いことは前述した通りです。おそらく預言者イザヤの子を中心とした精鋭部隊がまず東漸し、その後大勢の民が時間を

かけて東方移住していく過程において、イスラエルの民は徐々にアジア大陸の原住民と同化しながら遊牧騎馬民族と化していったのでしよう。言い方を換えれば、天孫降臨の話というものは、イスラエルの民が西アジアから日の出する島々、日本を目指して東方移住するプロセスが神話化されたものと言えます。

遊牧騎馬民族の時代において、アジア大陸では既に「天王」と名乗る国王が五胡十六国時代を中心として存在し、中国の最高主権者である「皇帝」という称号に対抗して使われていました。それ故、大和の国の主権者を天王「天皇」と称することは、単なる表意文字の組み合わせでは無く、イスラエルの民が共通のルーツを持つ騎馬民族の「天王」が語源になっているとほぼ断定できま

す。そして古事記、日本書紀が書かれた八世紀においては天皇家がアジア大陸からの移民であること

を隠蔽するために、天王の漢字表記を意図的に天皇と書き換え、読み方も全く違うスメラミコトという称号にあてたと考えられるのです。さて、古代日本語「スメラ」は天皇に敬意を表する接頭語として「皇」の読みとなりましたが、一般的には統治者という意味から、統治者が「スメル」ことを意味すると考えられていました。柿本人麻呂は万葉集で天皇を「スメノミ」と呼び、同様に「スメラキ」という名称も古くからあつたため、統御「スメル」がの意ではないかという説もあります。また梵語では蘇迷虜「スメル」が「至高」を意味している故「神聖な」という意味に解釈されたり、アラム語においてサマリアを意味する「SAMARIA」がスメルに訛つたと解釈するよう説もありま

す。しかし一番自然な答えは、スメラその発音とほぼ同じ「サメル」(Samer)すなわち世界最古の文明を築き、

メソポタミアから消えていった謎の民族「シメール」として理解することです。戦前までシメールはスメラとも表記されていた程、原語の発音は「スメル」そのものです。このシメールの文化圏から、信仰の父と崇められているイスラエルの先祖アブラハムの家族も生立ち、そのシメール文明の末裔としてアブラハムの子孫であるイスラエルの民が日本にあるのです。それ故「スメラミコト」には、世界最古の文明と神の選民の血が皇族のルーツに息吹いていることを証しようとする意図が見え隠れしているように思

います。そして天皇を「スメラ」と呼ぶことにより、天皇のルーツがイスラエルの民とシメールまで遡ることを暗示しつつも、その事実を上手く隠蔽したのです。すなわち「スメラミコト」とは日本古代史の根底に潜むイスラエルの民との関係をカモフラージュする為の考え抜かれた手段だったのです。 文・中島尚彦

かものねぎの COME ON MUSIC!!

21

音の基準へ赤ちゃんと音へ

ギターのチューニングは大抵5弦の解放弦をA、ドレミで言うとうにあわせませす。このラはピアノの真中のドより高いラで周波数は440Hz(ヘルツ)です。440Hzとは1秒間に440回空気が振動することです。さてこのA=440Hzはどんな音を基準に決められたのでしょうか。そのひとつが赤ちゃんの産声と言われています。赤ちゃんの産声は人種、地域問わず共通であるためです。その他、音楽に結びつきがある説としてはオーボエの音。オーケストラが演奏前にチューニングする際には一番音が安定しているオーボエに合わせませす。さて時代や地域でピッチが異なるのは何かと不都合も多いということで、1939年に国際標準ピッチが定められました。この二つの要素からA=440Hzが基準とされたようです。そういえば赤ちゃんで「あー」しか言えませせんもんね。故に「A」というわけではないんでしようが...。他にも440Hzという音は、最も人間の注意を引く音、赤ちゃんが胎内で聞く母親の心臓の音とも言われ、また電話の時報のアラームなど日常のいろいろなところで耳にする音です。ちなみに情操教育として常に音楽を流すという話を聞きますが、実は無音の状態も必要なのです。音楽を流す時間と静かな時間を交互に持つことで、感覚が麻痺せずに音楽を聴く事を楽しめるそうです。テレビを一日中つけっぱなしにして映像と音に囲まれると、音を聴き分けたり良い音を楽しむ余裕がなくなりがちです。楽しい音を未来の子供達に残していきましょう。



★★★★★NEGGY加茂スケジュール★★★★★

11/15(土)栗原町 いも祭 前夜祭 0478-75-1119
11/20(休)四街道市 洋食屋ミスタームーン PM 8:00頃 043-237-8092
11/23(日)栗原町 LMEレストランWOOD STOCK PM 8:00頃 0478-75-1119

(ギタリスト NEGGY 加茂) 連絡先 0476-24-6777(ネットハウス)

UPS (無停電電源装置) 停電時にも10~30分間電源を確保する装置。 ※使用機器によって対応時間は異なります。

あなたのPCを 停電から守る!!

落雷からPCや機材を保護 最大30分稼働可能 電源管理ソフト付

工場からダイレクトだから 実現できた国内最低価格保証

UPS 1400 16,800円
UPS 500 6,800円

株式会社 サウンドハウス
TEL 0476-22-9333
FAX 0476-22-9334
www.soundhouse.co.jp

逸品主義 ヨーロッパの伝統と、日本の精巧な技術との出会いが、世代を超えて愛されるピアノを生み出しました

心ゆくまで試奏できます 音の良さを体感してください

Pearl River Pearl Riverは世界のトップ5に入る中国のピアノメーカー。有名ブランドのOEMも手がける優れた生産技術は、高い評価を得ています。工場ダイレクトだからできる超破格値。心に響く逸品です。

アップライトピアノの革命モデル 想像を超えるコストパフォーマンス ユーザーを魅了する人気モデル アップライトピアノ UP108 T2 189,800円 税別 送料別

アップライトピアノのハイエンドモデル アップライトピアノ UP130 T2 358,000円 税別 送料別

アップライトピアノ UP110 P5 258,000円 税別 送料別

アップライトピアノ UP125 M1 298,000円 税別 送料別

アップライトピアノ G P142 548,000円 税別 送料別

アップライトピアノ UP108 T2 189,800円 税別 送料別

アップライトピアノ UP110 P5 258,000円 税別 送料別

アップライトピアノ UP125 M1 298,000円 税別 送料別

アップライトピアノ G P142 548,000円 税別 送料別

株式会社 サウンドハウス TEL 0476-22-9333
FAX 0476-22-9334
http://www.soundhouse.co.jp

株式透視

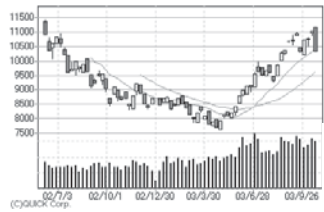
ダブルトップ形成か?! カギは為替に!!

データの紹介を一つ。90年以降衆議院選挙が4回実施されているが、この4回の経験では選挙結果に関係なく、解散後に株式市場は一度下落し投票日にかけてやや戻し、その後再び下降に転じている。投票日前日からの平均下落率は11.8%、下落日数は27日。

日経平均が9/19の11160円と10/21の11238円でダブルトップを形成したのか、3段上げのもう一波動があるのかのカギは為替動向にあると思われる。大勢円高を予想する中、円ロング(円買い)ポジションのピークアウトや、年末にかけての海外ファンドの決算月に伴うパトリエーション(自国回帰)から、需給は円安に向きやすくなっている。今のところ株式市場は1999年と酷似してきている。当時も120円どころから100円どころへの円高。当時も円高を受けてまず銀行・不動産の内需関連株が物色された。その後当時をそのまま参考にとすると、11月はソフト・通信・電機株、12月は電機・自動車株が物色された。円安になり、円安メリット株の相場があるとすれば、当初予想の12000円コースと

なるであろうが、個人的にはダブルトップ形成の可能性が半分以上ある気がしている。休むも相場という格言があるが、為替動向を気にしながら休む時かもしれない。

日経平均(週足)



<推奨銘柄>

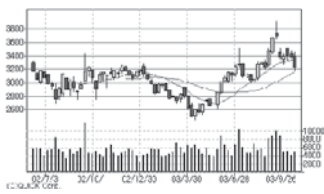
7203 トヨタ自動車
100株単位。9/17に3920円の高値を付けて10月には相場なし。前記の円安シナリオでいけばもう一段上昇するはずである。生産台数国内首位。世界3位。国内・欧米ともに新車販売が好調。原価低減もあり、連結経常利益は増益。休むも相場と言いつつ推奨銘柄になります。

10/24終値 3220円

目標 4200円

ロスカット 2950円(10/26記)

7203 トヨタ自動車(週足)



関東財務局長第937号
エヌ・オー・ティー投資顧問
鈴木晃(成田市在住)
銘柄相談等、お問合せ大歓迎します。TEL/FAX 0476-23-1077

<過去の推奨銘柄のその後>

月	推奨銘柄	推奨日寄付	その後の高値	その後の安値	10/24終値	方針
3月号	パイオニア	2475円	3030円	2225円	2560円	一旦売却(プラス)
9月号	コスモ石油	205円	243円	204円	206円	一旦売却(プラス)
10月号	山之内製薬	3220円	3270円	2815円	2865円	ロスカット(2950円)

「成田シティジャーナル」に関するご意見、ご感想、ご要望、バックナンバーご希望の方、その他なんでも、皆さんの声をお待ちしております。連絡は下記まで。
電話: 0476-24-6777 電子メール: comment@naritacity.com

業務多忙につき緊急募集

物流梱包/事務/音響営業スタッフ

- 物流**
 - 出荷梱包作業
 - 倉庫整理軽作業
 - 元気な女性スタッフ活躍中
- 事務**
 - 各種伝票処理
 - 顧客管理
 - ファイリング
 - 営業アシスト
- 音響営業**
 - インターネット電話営業
 - ルマ飛び込み切なし
 - 音響楽器に興味のある方歓迎

＜資格＞ 男女不問、年齢20~40歳位
PCでのキーボード操作可能な方
＜営業時間＞ 平日 10:00~19:00
土曜日 12:00~17:00
＜休日＞ 日曜、祝日、隔週週休2日
＜給与＞ 正社員、半年俸制。面接時給与相談。昇給年4回見直しあり。パート: 時給800円~1,500円(週4日、1日5時間以上勤務できる方)
＜待遇＞ 各種社会保険、駐車場完備、海外研修社宅有(ライオンズマンション)

応募方法
①履歴書(写真貼付)
②志願書(自己PR等)
以上の書類を下記アドレスまでe-mailまたは郵送してください。
jpb@soundhouse.co.jp

その他STAFFも募集中
経理/技術/サポート WEB広告/海外業務 **マッサージ師募集**

音響機器 楽器国内最大の販売店!
株)サウンドハウス 会社概要 創立: 1993年
資本金: 2億7千5百万円
従業員: 67名
〒286-0044 成田市不動ヶ岡1958(京成成田駅より徒歩15分)851号店) まずホームページをご覧ください。
TEL 0476-22-9338 http://www.soundhouse.co.jp

内から外から お肌のアンチエイジング

第13回 Dr.米井のアンチエイジング講座 パート2

心理療法

ストレスや過労はお肌の敵です。リラックス、井戸端会議などのおしゃべりなど簡単な精神療法から入りましょう。他には、音楽療法、アロマセラピーなど個人の生活習慣、思考の適合しやすいものを取り入れるのも一つの方法です。「ちょっとイライラしてきたな」と思ったら、すかさず、深呼吸10回やるか、ストレッチなどの軽運動をやりましょう。

精神的なストレスといっても、人それぞれの受け取り方で違ってきます。ある人にとっては絶えがたいものが、別の人にとっては何でもないなんてことはよくあります。ストレス耐性の弱い人の中でも、ストレスを内に溜め込んで内向するタイプはもっとも危険です。優等生タイプに多く、言われたことを忠実に守る「イエスマン」や、一見どんなことにも素早く適応できる人、すなわち過剰順応型の人がこれに当たります。「あのヒトはいいヒト」「都合のいい女」からはもうサヨナラしましょう。なにか頭にくることがあったら、徹底的に怒ることも必要です。

どうしても、怒ろうにも、怒れない人のためにはもう一つの作戦があります。それは「逃げる」ことです。文字どおり「夜逃げ」することも一つの手段ですが、ここはおしゃれに「イメージネーションへの逃避」といきましょう。逃避という言葉が気に食わないなら、「想像への旅」とでも言いましょう。イメージネーションの世界では、憎い上司をやっつけるのも自由。空を飛んだり、大航海をしたりするもよし、はたまた自己の内面を探究することもできます。更に本格的にやるならば、ヨーガや呼吸法、瞑想や禅というかたちになります。

あまりにもイヤなことが続き、精神的ストレスがつのつてくると、胃の不快感がでてきたり、ひどい場合には、食べ物がのどを通らなくなってしまうことがあります。さらにエスカレートすると、体重が減ったり、仕事にも行けなくなってしまいます。

限界に達する前に、親しい友人や家族などに状況を打ち明けましょう。たった一人で嘆くのはやめ、心の苦しみを吐きだすことです。

たいていは、話をしているうちにだんだん怒りの感情がわいてきます。「本当に頭にきちゃうね」とお互いに言い合ひましょう。しばらくすると「頭にきたら、おなかすいちゃったわ」ということで、「二人でおいしいもの食べに行こうか」という結果になります。たわいない話かもしれませんが、おしゃべりやコミュニケーションは、ストレス対策としても有用です。アメリカでサプリメントとして売られているの中では、DHEAはストレスに対する抵抗力を強める働きがあります。加齢とともにDHEAの分泌が低下してくると、ストレスによるダメージは強まり、ダメージからの回復が遅くなると言われています。ストレスが怖くて、引きこもりがちになるくらならば、おそらくDHEAが低下してると思われるので、それを摂取してみるのには有効な手段です。日本では医師の処方が必要です。

ストレス対策

深呼吸
ストレッチ 運動
イメージネーション
おしゃべり

YOSHIKAZU YONEI PROFILE

著者プロフィール: 米井 嘉一(よねいよしかず)
1958年東京生まれ。慶應義塾大学医学部卒。現在、日本鋼管病院内科・人間ドック脳ドック室長、(株)サウンドハウス産業医。Anti Aging Medicine(抗加齢医学)の伝道師としてテレビ、ラジオ、雑誌等で活動中
米井抗加齢研究所(http://www.yonei-hbo.com/) 所長
日本抗加齢学会 http://www.anti-aging.gr.jp

成田の命泉 大和の湯

天然温泉

お客様の一言
風土記の丘を歩いて帰りにここに寄ります。先週は混んでいましたが、今日はゆつたり入ることが出来ました。主人に誘われ、しずかでしたが今度からは私が夢中になりそうです。 伊西市

年中無休

入浴料
大人(中学生以上) 800円
小学生 500円
幼児 200円
老人(70歳以上) 500円

平日老人入場無料
※お付き添いで有料入浴される方が入浴される場合は限り、平日は終日無料となります。高齢者お一人様(無料)につき一人お付き添いの方(有料)が必要となります。

マッサージ 20分 2,000円
40分 3,500円
60分 5,000円

営業時間 午前10時~午後8時

写真は大和の湯から見た富士山です。

施設のご案内
・天然温泉、露天風呂、水風呂、サウナ(TV付)
・屋上サンデッキ
・仮眠室(24畳)
・休憩大広間(24畳)
・特別室(12畳、和室)貸切OK。
・マッサージルーム
・冷暖房(床暖)完備
・コンサート、ロビー(バンド生演奏)
・自販機にて飲料、軽食を販売(飲食物の持ち込みはご遠慮下さい)
・シャワー、石鹸完備(カウンターにてタオル販売)
・コインロッカー(100円リターン式)

ご案内図
徒歩: JR下総松崎駅から徒歩15分
成田空港ICより約15分。
車: 県道18号バイパスを安食方面へ7kmほど直進し、上福田交差点を左折。つぎあたりを右折し、踏切りを渡って500m直進すると、大和の湯の看板が見えます。

〒286-0841 千葉県成田市大竹1630
TEL 0476-28-8111 FAX 0476-28-8112
大和の湯ホームページアドレス http://www.yamatonoyu.com