

成田の将来と日本の未来を見据えて撃つ！  
そんなあなたにホットな話題をお送りする  
最先端オピニオン紙

# 成田シティジャーナル

発行 ネットハウス  
〒286-0044 千葉県成田市不動ヶ岡 1958-1  
TEL 0476-24-6777 FAX 0476-24-6778  
<http://www.naritacity.com>  
成田市、佐倉市、印西市、富里市、佐原市、酒々井町、栄町、小林、安食、大栄町、多古町、東原町、横芝町、松尾町、芝山町、下総町、神崎町  
発行部数 176,000部

## ロスアンジェルス国際マラソン激走談話 PART2

### 印旛沼に誰もが楽しめるマラソン周遊コースを設置しよう！

成田市側の印旛沼周辺



まったく整備されていない成田市側の印旛沼周辺

印旛村側の印旛沼サイクリングロード



きちんと整備されているが、知名度が低く人気のない印旛村側のサイクリングロード

サンタモニカ・ビーチ



サンタモニカ・ビーチの真中に造られた大型サイクリングロード

ニューポート・ベイ



ニューポート・ベイ周辺の4m幅トラックはランニングとサイクリングに最適なコース

ニューポート・ベイ



トラックの幅が4mあれば双方で自転車も行き来できる

マラソンとは忍耐の限りを尽くして孤独に走り続け、肉体の限界に挑戦するだけの運動に思われがちですが、実際には走りながら数々のドラマを繰り広げていく楽しいスポーツです。現実問題として最短でも2時間台、長ければ数時間以上の時間を費やして42kmという長距離を走り抜ければならない為、必然的にランナーはコースを走りながら様々な体験を積み重ねていきます。人々の歓声や自動車の騒音を聞き、時間と競争相手に気をかけながら、そして時には考え事をしながら大地を自分の足で走り抜けていくのがマラソンの醍醐味ともいえるでしょう。

国際マラソンの醍醐味とはその土地柄を肌で感ずること

ふと気がつくと、たった3ヶ月弱の間にホノルルとロスアンジェルスという2つの国際マラソンを走り終えていました。マラソン大会に参加すれば、その街の雰囲気や肌で感じる事ができるだけでなく、地元住民のハートが自然と心に伝わってくるというのは本当です。双方とも2万5千人以上の参加者がある大型の国際マラソンレースとして有名ですが、大都会であるロスアンジェルスでのマラソンは、レースのスターティングポイントやゴールも高層ビルがひしめくダウンタウンと呼ばれるロスの中心街に設置されていました。いつもは背広を着たビジネスマンがひしめきあうダウンタウンが、この日ばかりは道路が封鎖され、ランニングウェアを着てウォームアップしている無数のレース参加者と、その家族や応援者で早朝から賑わっていました。

レース中には街道沿いの応援者も大声でエールを送り、特にメキシコ系の人々はスペイン語で「メヒコ、メヒコ」と地元メキシコ系の選手を熱心に応援しているのが印象的でした。世界のメルティング・ポットと呼ばれているロスアンジェルスだからこそ、メキシコ系の人々だけでなく、黒人、白人、黄色人種皆が一体となってレースを見守る姿に、さすがはロスだ！と感銘を受けました。

何にも増して驚いたのは、走っている間中、自分の名前が連呼され続けたということです。ロスマラソンのゼッケンには参加者の名前が大きくプリントされているため、街道沿いの観衆はランナーの名前を見て、その名前を大声で叫んで応援することができます。だからこそ、つらいマラソンを完走するのに大きな励みとなったのがこの掛け声でした。自分の名前を呼ばれ、幾度となく「boking good!」「you can do it!」、と大勢の観衆から励ましの声援を頂きながら走る事は、正にロスアンジェルスでしか体験できないことではないかと今更ながら思っています。

またマラソンコースではほぼ2kmごとに給水ポイントがありますが、街道沿いの至る所で応援者がランナーにオレンジ、バナナ、水、お菓子、果てはビールまで熱心に提供してくれました。筆者もこれは経験の為に、とゴール直前にビールを一口飲ませて頂きましたが、あの炎天下のロスマラソンを3時間以上走っている最中のビールですから、その味は格別なものでした。

圧巻はラスト200mのフィニッシュです。ゴール地点では少なくとも数千人の観衆がランナーのゴールシーンを見るために

集まっており、そこは大歓声に包まれていたのです。しかも高層ビルの合間を走り抜けてゴールするため、最終ストレッチではビル間をこだまする大きな大歓声の反響音と、猛暑のために倒れたランナーを救助するために出動する救急車のけたたましいサイレンの音に自分が包まれ、ふと足取りが軽くなるような快感を覚えました。来年もロスマラソンに参加し、今度はぜひとも3時間30分を切って、Los Angeles Timesに自分の名前を連ねたいものです。

成田に是非とも実現したい美しいマラソン周遊コース

ロスマラソンの前日、オレンジ郡のNew Port Beachという街のはずれにあるNew port Bayという大きな沼を自動車で通りかかりました。そこには幅4mの美しいサイクリングロードがその沼を一周する形で作られており、土曜日ということもあって、大勢の人が自転車に乗ったりランニングをして余暇を楽しんでいました。その優雅な風景に暫く見とれながら、これぞ先進国におけるウィークエンドの過ごし方の一つなのかなと感心してしまいました。また周遊ロードの一角には「Ecological Reserve」という看板が大きく掲げられ、この沼の周辺が環境保全地域として指定されていることが明記されていました。このように水源が街ぐるみで保護され、人々が十分に楽しめるように周辺が開発され、綺麗に維持する努力を惜しみなく実践している米国の行政の姿からは学ぶべきことが多々あるようです。サンタモニカ・ビーチ沿いにある大型のサイクリングロードにして

も同様のことが言えますが、誰もが走りたくなるような綺麗なコースが大自然の中に造られ、そこに大勢の人々が集まるようになるだけで、沼を綺麗にしなければ、という強い意識が芽生えてくるものです。是非とも印旛沼においてもアメリカにも負けない同レベルの周遊コースを設置して、周辺環境の美化を実現したいものです。

印旛沼のサイクリングコースを市民はもっと活用すべきでは？

実は印旛沼周辺にもマラソンコースが存在し、東京湾に面した検見川浜から印旛沼を経て利根川までの54kmコースの一部となっています。特に佐倉市を中心とした西印旛沼沿いの自転車専用道路は大変良く整備されており、その周辺には金メダルジョギングコースとも呼ばれる、高橋尚子選手や有森裕子選手の名前がつけられたコースなどが存在し、マラソン選手のメッカともなっています。ところがこのサイクリングロードは成田市が隣接する北印旛沼に差し掛かると、甚兵衛大橋を基点として沼の西側、すなわち印旛村側を利根川に向かって通り抜けるため、成田市とは縁のない形で終始しています。

また成田市が直接サイクリングロードの管理に携わっていない為、こんな身近に著名なコースがあるにも関わらず、市民の大半はその印旛沼サイクリングロードの存在さえ知らないのではないのでしょうか？これでは進歩のしようがありません。西印旛沼を周遊する形でフルマラソン大会まで開催している隣の佐倉市の積極的な姿勢から、成田はもっと学ばなければなりません。

周遊コースを実現する為今後の課題は山積み

印旛沼を経由する既存のサイクリングロードはトータルとして十分な距離はありますが、周遊コースではない一本道のコースであるため、一旦走り始めると一方のみの移動となり、帰りが大変です。市民の誰もが楽しめる理想のコースとは、安全で、何の心配もなく走り続けることのできる景観の良いコースなのです。既に北印旛沼の西側にはサイクリングロードが設置されている訳ですから、そこにリンクする形で成田市側にも増設していけば、周遊コースとして成り立つだけでなく、そこから利根川や東京湾まで走り抜けることもできる大変面白いコースになります。

印旛沼周遊サイクリングロードを設置するためには多大なる労力と企画力を要します。また環境保護の実現という難関も待ち構えています。印旛沼が全国でも有数の汚染沼である理由の最も大きな原因は下水道の不備であり、浄化槽を通さないでダイレクトに印旛沼にたれ流している家屋がまだ多数あることが一番の問題です。これではいつまでたっても印旛沼のイメージは汚水ピットとしてのイメージから脱却できず、その周辺にマラソンコースを設置しても気分的にはトイレの周りを走り回っているようなものです。だからこそ、徹底した環境保全対策が不可欠であり、印旛沼を浄化する為の行政指導を全戸に義務付ける対策が必要となってきます。印旛沼周遊コースの実現は行政改革の実践を意味し、その為には尋常でない強力なリーダーシップを必要とします。是非とも期待したいものです。(文 中島尚彦)

# 成田で Sail On!



## Voyage 29 風を感じる

ヨットは幼稚園からお年寄りまで老若男女が楽しめます。また、最近では視覚障害者や身体障害者のためのレースも開催され、誰でも楽しむことが出来るスポーツとしても知られるようになりました。実際ヨットの操船をする場合、目で風見を見て舵をコントロールしますが、肌で感じる風の強さ、船の傾き、舵から伝わる感触、セールをコントロールするロープから伝わる風の力、波の音、等からも船の状態を把握することができます。練習では周囲に障害物が無いことを確認して目を閉じての操船も行います。最初は思ったようには進みませんが、熟練してくるとかなりの精度で船を真っ直ぐに走らせることができます。一人乗りでは船を走らせると同時に周りの状況も確認

## 文 高坂昌信

し、次のマークも探し、と自分の船のことだけを見ていれば良い訳ではありません。周囲を見ながらでも船をまっすぐ進めることができなければいけないのです。目を閉じてほおに感じる風だけをたよりに船を走らせている感覚は、普段とはまた違った世界です。実際に街中で目を閉じて風がどちらから吹いているのか確認してみてください。風のひんやりとした感触を右の頬か左の頬か、額に感じるか首筋に感じるか、ちょっとした風向きの違いを十分判断することができます。風向きなど普段は気にもしないことですが、このときばかりは全身が風を感じるセンサーとなっていくのがよくわかります。この状態はなかなか新鮮な気分になります。尤も、波の場合はそれどころではあり

ません。次に来る波が大きい小さいか正面から来るのか多少斜めから来るのかは、目で見て確かめるしか術がありません。そのため視覚障害者のレースは操縦するのは目が見えない人であっても必ずそれを補佐するクルーが乗り込み、絶えず周囲の状況を報告します。マラソンでたすきをもって一緒に走ると同じことですね。

数名が乗れるクルーザーでは実際の操船にはかかわらず、お客さんとして乗るだけでも大歓迎です。デッキから船の外側に向って座ると足の下は海、最初は海に吸い込まれるような感覚もありちょっと恐怖も感じてしましますが、だんだんと慣れてくるに従って流れる波の上から遠くの景色を楽しめるようになります。また、波の加減によっては足先が海に洗われ、これまた気持ちのいい瞬間です。最初は風が強いのか弱いかわかりませんが、船の進む方向によって同じ風力でも感じる風の強さが違うことに気がついたり、

風も必ずしも一定には吹かず、多少強くなったり弱くなったりすることもだんだんとわかってきます。風の強さと船の傾き具合も関連していることが実感としてわかるようにもなります。また、さえぎるものが何も無い海の上では空の広さを実感できます。雲の陰に入り陽射しが弱くなることも、雨雲が近づき100m 先で雨が降り始めていることも一目瞭然です。

このように本当の自然を身近に感じる事は通常の生活ではなかなかできませんが、一日海の上にいると、ちょっと大げさですが、野生に戻り動物としての本能が目覚めてくる感じ。眠っていた五感が活動をはじめ、食欲不振の人は食欲旺盛に、不眠の人も必ず疲れてよく眠れ、二日酔いの人も迎え酒で絶好調、仕事の悩みも家庭の悩みも全てリフレッシュして心身ともに良い状態に戻してくれること間違い無しです。ちなみに私は半年も海に出ないと禁断症状がでて体調を崩してしまいます。

## どこのバス小屋

さびれたバス小屋がいつまで放置されるのか？京成成田駅西口の駅前ロータリーは、敷地内にタクシー乗り場とバスターミナルが混在して大変狭く、一般の乗用車も送迎の為に始終出入りしているため、いつも路駐の車と人通りで混雑しています。そのロータリーの真ん中に離れ小島のように建っているバラック小屋のバスターミナルは、時代遅れの産物としか言い様がありません。まず駅と直結していないため当然雨や風に悩まされるだけでなく、車が通るロータリーを歩いて横切らなければならない、歩行に危険が伴います。また所詮バラック小屋のため、エアコンは効かないどころか、バスを待っている間、テレビ等を楽しむことも出来な

いお粗末な施設なのです。無論トイレもありません。そしてこのバス小屋の周囲は車の流動帯がきちんと道路上に表記されていないため、どこをバスが通り、タクシーはどこで待ち、一般乗用車はどこを通り抜けるか、そして人はどこを歩くべきか、さっぱりわからないのです。京成電鉄にとって成田駅は最も大事な顔のひとつであるはずですが、肝心の京成成田駅前をだらしない放置するという事は、一体、どういうことなのでしょう？



ロータリーの敷地内のバス小屋を何故綺麗に整備しないのか？

# Let's Tennis!

その27

テニスは難しいスポーツ?? テニスが難しいと言われる理由は3つあります。まずテニスには走りながらラケットでボールを打つという複雑な動作が何種類もあるだけでなく、相手は打ちづらいボールを返して来る為、機敏な動作をもって各種ストロークを直感的に使い分けて打ちこなす筋力と瞬発力、そして運動センスが要求されることです。次にボールを最後まで良く見ることが難しいのです。ラケットを振る際にボールをしっかりと見ようとしても、人間の心理としてはボールが飛んでいく方向に目を向けてしまいがちなため、インパクトの瞬間を見逃してしまうのです。その為、

ミスヒットが多くなり、球威を失ってしまいます。ボールを打った瞬間、打点にまだ目を残す位の気持ちが大切です。そして最後の難関は、力まずに体全体を使って、流れるような自然なフォームでボールを打つことです。ところがボールを打とうと思った瞬間に力んでしまうのが人間



の生理本能です。その為、本来はラケットのヘッドスピードを活かして豪快にスイングするはずが、現実には力んだ余り、球威を失った球がコート上を飛び交うのです。テニスの難しさがここにあります。(文 中島尚彦)

**インターネット対応 e-max**  
販売仕入在庫管理ソフトウェアの決定版  
e-ビジネスや通信販売を含むあらゆる販売管理に活躍する最先端のソフトウェアがe-max。見積と受注から出荷までの業務処理を全て網羅しているだけでなく、WEBからの注文自動取込機能やe-mailでの見積自動送信機能など、あらゆる先端機能を搭載。使いやすさとスピードも抜群です。  
お問合せ先 株式会社ネットハウス  
〒286-0044 千葉県成田市不動ヶ岡1958  
TEL:0476-24-6777 FAX:0476-24-6778  
URL:http://www.nethouse.co.jp

倉庫整理用 **中古パレット**  
無料でさしあげます  
数量に限りがありますのでお早め!  
JR京成 成田駅そば  
物流部 担当:前波  
**株サウインドハウス**  
0476-22-9338

# 成田が生んだ驚愕の本格輸入家具専門店!! 逸品主義 おしゃれなファニチャーが気持ちいい

安さ 断然日本一!!全商品最低価格保証付!! **ダイニングチェア** セミオーダーも出来ます  
デザイン、木種、布地を選びあなたの好みに仕上げます。

**新緑フェスタ** 5月はGWや母の日など、家族が集まる行事で何かと来客の多い時期です。数ある北欧家具の中でも特に人気の高いSKOVBY社の家族みんなで囲んでお祝いしよう! ダイニングでおもてしませんか。

**ダイニングテーブル** オススメ伸長式ダイニングテーブル。簡単操作で直径120cmの円形テーブルがあっという間に直径146cmに広がります。1台で2役をこなす存在感溢れる逸品です。

**SM32 169,800円** (税込178,290円)  
直径120/146高さ73cm 97kg  
天然木化粧板 部分組立  
特許取得 デンマーク製  
メープル、ビーチ、チェリー  
オーク色

**SM19K 99,800円** (税込104,790円)  
幅175/255cm  
奥行100cm  
高さ74cm  
62kg  
天然木化粧板  
部分組立  
チェア別売  
チェリー、メープル色

**SM21 109,800円** (税込115,290円)  
幅160/205cm  
奥行110cm  
高さ73cm  
62.7kg  
中質繊維板  
組立式  
チェア別売  
ビーチ色

**SM53WLBK 42,800円** (税込44,940円)  
幅140/230cm  
奥行90cm  
高さ73cm  
47kg  
フナ天然木化粧板  
部分組立  
チェア別売  
ビーチ、チェリー、  
メープル、オーク色  
本枠: ウェンジ天然木  
張地: 革(黒)

**SM65B/T6001 32,800円** (税込34,440円)  
木枠: ビーチ天然木  
張地: オフホワイトの  
織地

**SM66B/T6001 27,800円** (税込29,190円)  
木枠: ビーチ天然木  
張地: オフホワイトの織地

**SM66K/PR396 32,800円** (税込34,440円)  
木枠: チェリー天然木  
張地: 濃茶と黒の織地

**SM50T/PR396 39,800円** (税込41,790円)  
木枠: チーク天然木  
張地: 茶色の織地

**23055 11,800円** (税込12,390円)  
木枠: ビーチ天然木  
張地: 黒と薄茶の織地

**23054 11,800円** (税込12,390円)  
木枠: ビーチ天然木  
張地: 黒と薄茶の織地

**23059 39,800円** (税込41,790円)

**ウオールシステム Scanbirk**  
48033-08 **39,800円** (税込41,790円)  
ビーチ、チェリー、メープル色  
組立式  
幅162奥行4049高さ187cm

48006-08 **29,800円** (税込31,290円)  
チェリー、メープル色 組立式  
幅162奥行4049高さ187cm

63100/23 **119,800円** (税込125,790円)  
ダークチェリー、メープル、チーク色  
幅241奥行4156高さ199cm

株式会社 **ファニチャーハウス** 平 日10:00~19:00 日祝日  
土 日12:00~17:00 休業  
〒286-0044 千葉県成田市不動ヶ岡1958 TEL 0476-24-5111  
http://www.furniturehouse.co.jp FAX 0476-24-5112

人気の北欧デンマーク製家具も各種取り揃えております!  
ショールームにて展示中

ファニチャーハウス  
ショールーム  
日曜閉館  
至千歳

弥生の意味が、今、解き明かされる！

日本とイスラエルには不思議な歴史の接点があります。農耕作の技術が大陸より日本に伝承された時期、すなわち弥生時代の始まりは、これまでの定説が覆されて紀元前8世紀以前まで遡ることが考古学調査で最近判明しました。それは正にイスラエル民族の大陸移動が始まった時と時期を同じくしています。紀元前8世紀、イスラエル国家の崩壊と共に、新天地を求めたイスラエルの民は大陸を横断して東方へと移動を開始したのです。そして前660年には大陸を越えた東の島々で神武天皇を初代とする皇紀が始まり、それがイスラエル国家の崩壊直後であることを踏まえると、歴史のパスルが自然に組み合わさっていくように思われます。当時イスラエルの民が海を渡り、本当に日本を訪れたとするならば、日本は間違いなく彼らの文

化の影響を多大に受けているはずで、それを裏付けるかのごとく、日本とイスラエルの文化や風習、言語には膨大な量の類似点が存在するため、もはや偶然の一致としてだけでは片付けることができないのです。まず弥生時代の「やよい」という言葉を考えてみましょう。そもそも弥生時代とは、東京市本郷区向ヶ岡弥生町（現東京都文京区）から発掘された土器に、その発見された場所の名前を取って「弥生式土器」と呼び、それが使用された時代を「弥生時代」としています。誰がいつ、どういう理由で「弥生」という漢字を使い始めたかは知る由もありませんが、一般的に「弥生」は陰暦3月の異名として使われ、「ヤヤヒ」の約転として若草が「よよいと茂ること」を意味すると考えられています。ところが大言海により

「弥生」は当初「ヤフ」とも読まれており、それは「フライ語」で神の民、ユダヤを意味する「ヤフデ」とほぼ同等の発音だったので、もし「ヤフ」が「弥生」の本来の読み方だったとするならば、神の普遍性を示唆する漢字の「弥」と、命を意味する漢字の「生」を組み合わせた「弥生」は当初から「ヤフ」の当て字として使われ、その言葉は「ヤフ」を意味していた可能性が高いと考えられます。それではなぜ何時の間にか「ヤフ」が「ヤヨイ」という読みになったのでしょうか？それは弥生をそのまま「ヤフ」と発音すればイスラエルのルーツが露骨にわかってしまい、多くの誤解を招いて敵を作ってしまう危険をはらんでいたからだと想像できます。その為、その関連性を隠蔽する必要があり、その結果、同義語に近い言葉でありながら、発音上は「フライ語

であることがわからないような読みを持つ「ヤヨイ」という言葉にすり変えることになったのではな

いでしょうか。ヤヨイ」という読みを「ヤフ」が「弥生」の本来の意味する「フライ語」から作る方法は意外に簡単です。まず「ヤフ」の子音である「HYD」の頭に「デイ」の子音である「Y」の頭

に「神」、ヤウウ千の頭文字である「ヤ」を付け加え、そこから「D」を取り除くだけで「HY-HY」となり、そこに母音をつければ「神がおられる」神が生まれる」という意味の「ヤイチー」となります。それは正に「ヤヨイ」とほぼ同等の発音であり、「ヤフ」と子音を共有するだけでなく、同じ「フライ語」で神の民について言及している言葉になります。このように日本語のルーツをイスラエルの目で辿っていくと、今まで見えなかった不思議な世界が見えてきます。

文・中島尚彦

日本とユダヤのハーモニー

第2部

日本語のルーツ (第1章)

弥生の語源に秘められた「フライ語」の軌跡

かものねぎの COME ON MUSIC!!

27

青春デンデケデケデケ

その昔エレキギターが日本中の若者を虜にした時代がありました。その頃から虜になりっぱなしの方を紹介します。小泉吉則さんは成田ベンチャーズのベースとしておなじみです。実は寺内タケシも大好きで、平行して成田テリーズというコピーバンドを結成されました。リアルタイムで聞き始めてからかれこれ40年以上、筋金入りのファンです。持っているギターを訊ねたところ 数えたこと無いねえ。」と一言。その数は20本以上だとか。ギターはもちろんのことストラップやバックプレート、指輪や時計に至るまで寺内さん本人と同じ。寺内さんのギターと同じくヘッドにダイヤモンド(但し人工)を入れたものは改造費も10万以上!!そんな小泉さんに寺内さんの魅力を聞くと一言「コブシ」との答え「寺内さんは普通のメロディに対して倍以上のフレーズが絡み合い、何ともいえない味がある」と、トリル、トレモアームを駆使して、実に表情豊かな寺内節を目の前で奏でくれました。ご家族の方も小泉さんのライブに応援に駆けつけたり一緒にコンサートを見に行ったりとみんなで応援していらっ



しゃるそうです。今回は、とても気さくに取材にも応じていただきました。ライブに遊びに行くといつもアットホームな笑顔で迎えてくれる小泉さん。皆さんも是非小泉さんのライブをご覧ください。どこか懐かしい、そして新鮮なエレキギターの音に出会えます。小泉さんの演奏予定 成田テリーズ 6月13日(日)成田 ユアエルム



★☆☆☆☆ NEGGY 加茂スケジュール ★☆☆☆☆ 5月22日(土) ガーデンホテル成田 KNG JOE&ガッツ山口&ソルティひろし 5月23日(日) 松尾町 寒菊 蔵開きコンサート 6月13日(日) 栗源町 WOODSTOCK MOJO HOUSE&KNG JOE

(ギタリスト NEGGY 加茂) 連絡先 0476-24-6777 ネットハウス

UPS (無停電電源装置) 停電時にも10~30分間電源を確保する装置。 ※使用機器によって対応時間は異なります。

あなたのPCを 停電から守る!!

落雷からPCや機材を保護 最大30分稼働可能 電源管理ソフト付

工場からダイレクトだから実現できた国内最低価格保証

株式会社 サウンドハウス TEL 0476-22-9333 FAX 0476-22-9334 www.soundhouse.co.jp

今人気のモデルがショールームに勢ぞろい! 春の楽器フェア開催中!

**Zenn** アコースティック・ギター

厳選された素材と精巧な技術によって生み出された、繊細でなおかつ力強い音色。この価格からは信じられない高品質な仕上がります。

ZD75CE 45,800円 (税込48,090円)

ZD24 12,800円 (税込13,440円)

ZB22CE 29,800円 (税込31,290円)

**Zenn** ドラム・セット

箱を開けたらすぐ叩ける。全部揃った究極セット! カラーも充実。選べる12色!

ZDS3000CUSTOM 29,800円 (税込31,290円)

**Pearl River** アコースティック・ピアノ

もっとピアノが好きになる豊かで温かみのある音色。ホームユースにも最適なベビーグランドのベストセラー。

UP125 M1 298,000円 (税込312,900円)

GP142 598,000円 (税込627,900円)

**YAMAHA** サイレントギター

良い音がいつでも楽しめる! 今人気のサイレントシリーズ。

SLG100S 47,800円 (税込50,190円)

SLG100N 43,800円 (税込45,990円)

**FEARLESS** エレキギター SET 14,800円 (税込15,440円)

アメリカ最大の楽器・音響メーカーFEARLESS社だから可能なこのクオリティ。この価格!

エレキギター チューナー ピック、ストラップ キターバッグ 交換弦、ケーブル 教則DVD

**CASIO** デジタル・ピアノ **Privia**

新しいスタイルに進化した、新発想のデジタルピアノ。

PX-500L 67,800円 (税込71,190円)

PX-100 47,800円 (税込50,190円)

株式会社 サウンドハウス TEL 0476-22-9333 FAX 0476-22-9334 http://www.soundhouse.co.jp

〒286-0044 千葉県成田市不動ヶ岡1958 営業時間 平日10:00~19:00 土曜12:00~17:00 日祝日休業

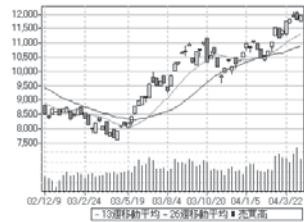
# 株式透視

樂觀とともに成熟し やがて幸福感とともに消えてゆく

さて1万2,000円。ここまでくれば「単なる通過点」でもっと上を目指すというのが大方の見方ではあるが、1万1,000円を完全攻略するのも、昨年9月から本年3月までほぼ6ヶ月も要したことをみれば、この1万2,000円も大変な相場ポイントであるのは間違いない。短期リズムとしても、昨年11月安値から本年1月戻りまでの上昇幅を2月押し目に乗せたN字型では1万1,854円。チャートの的な上値関門としては、2002年3～5月の戻り相場のヤマ1万1,919円～1万1,979円のゾーン。また『バブル高値2万833円からの昨年最安値7,607円までの下げ幅の3分の1戻りが1万2,016円と、ともかくこの辺は一応の目標感達成での戻り売り、利食い売りが大きく待ち構えているところだ。世界の株式市場の動きをみても、3月戻り新値切りからは日本の独走が目立つが、そのため逆に「割安感」はなくなってきている。その点上昇への勢いが止まった場合には、外人筋も円高と合わせての利益確定売りを急ぐ可能性も出てくる。日足上4/15は、せつかくの日経平均1万2,000円台を維持できずに、特にあのバブル最盛期の大記録を上回る史上第1位の28億6,514万株の出来高を伴って、ザラバ高値更新の1万2,189円からの一転急落、結局は前日比本年最大下げ幅の297円安になったということの相場的な意味合いは大きい。新高値か

らの大商いで「急落」はチャート的にみれば目先のせよ天井形成の典型的なパターンである。週足も4月第2週の上影陰線の「かなづち足」を、翌週大きく「陰線つつみ足」となったなど、これも高値行きつかえの目先天井波乱入りを示唆する形となっている。特にこの1万2,000円どころは今後の「出来高重圧」もあって、ここ1年間上昇後の「成熟相場」とみて対処すべきかと思われる。ともかく1万2,000円のカベを突き抜けたのは、記録的出来高による市場エネルギーの推進力であった。ここからはこれまでの超大商いの利食い売りが大量に控え、現実にも出てくるため、それを消化していきただけの上昇エネルギーが必要である。

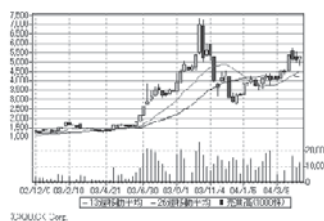
日経平均(週足)



<空売り推奨> 9984 ソフトバンク 信用取引では下がると利益が出る取引が出来る。それが空売りであり、先に売りから入る。下がった所で買い戻しが出来れば利益となる。ただし、下げはゼロまでだが、上げは無限大のため、ロスカットは買いよりもきちんとする必要がある。

(4/21記)

9984 ソフトバンク



文：鈴木晃一

「成田シティジャーナル」に関するご意見、ご感想、ご要望、バックナンバーご希望の方、その他なんでも、皆さんの声をお待ちしております。連絡は下記まで。電話：0476-24-6777 電子メール：comment@naritacity.com

## 業務多忙につき緊急募集

### 物流梱包/事務/音響営業スタッフ

- 物流**
  - 出荷梱包作業
  - 倉庫整理軽作業
  - 元気な女性スタッフ活躍中
- 事務**
  - 各種伝票処理
  - 顧客管理
  - ファイリング
  - 営業アシスト
- 音響営業**
  - インターネット電話営業
  - ルマ飛込み一切なし
  - 音響・楽器に興味のある方歓迎

**＜資格＞**男女不問、年齢20～40歳位  
PCでのキーボード操作可能な方  
**＜営業時間＞**平日 10:00～19:00  
土曜日12:00～17:00  
**＜休日＞**日曜、祝日、隔週週休2日  
**＜給与＞**正社員：半年俸制。面接時給与相談。昇給年4回見直しの可能性有。パート：時給800円～1,500円(週4日、1日5時間以上勤務できる方)  
**＜待遇＞**各種社会保険、駐車場完備、海外研修社宅有(ライオンズマンション)

**応募方法**  
①履歴書(写真貼付)  
②志願書(自己PR等)  
以上の書類を下記アドレスまでmailまたは郵送してください。  
jb@soundhouse.co.jp

**その他STAFFも募集中**  
WEB広告/海外業務 マッサージ師募集

音響機器 楽器国内最大の販売店!  
**株)サウンドハウス** 会社概要 創立:1993年 資本金:2億7千5百万円 従業員:67名  
〒286-0044 成田市不動ヶ岡1958 (JR成田成田駅より徒歩15分) 新築社屋 全館禁煙  
TEL 0476-22-9338 http://www.soundhouse.co.jp

## 内から外から お肌のアンチエイジング

### Dr.米井のアンチエイジング講座 パート2

#### 第19回

#### 症状ごとの特殊ケア その3\_3「シミのケア～シミの治療と予防」

シミのケアの最終回。シミの治療と予防についてです。あくまでも基本は「シミの原因」になることを避けることです。

◆**トレチノイン・ハイドロキノン外用療法**  
トレチノイン・ハイドロキノン外用療法は処方されるトレチノインクリームとハイドロキノンクリームを1日2回シミに塗る治療法です。  
ハイドロキノンクリーム(ヒドロキノン乳酸軟膏)は、メラニン合成酵素であるチロジナーゼの阻害剤で、メラニン色素を作らせないようにする作用のあるクリームです。シミを薄くする効果はありますが、シミが肌の奥深く、真皮にまで達しているときは無効です。また妊娠中の方は使えません。一緒に含まれる乳酸には角質をはがす作用(ピーリング)があります。  
トレチノインも角質をとる働き(ピーリング作用)がある薬剤です。トレチノインとハイドロキノンを併用すると皮膚がヒリヒリすることもあります。この場合はトレチノインを休止してください。

◆**レーザー治療**  
シミが真皮まで達しているときは、平行してレーザー治療を行います。皮膚を削る作用がある炭酸ガスレーザー、メラニン色素を蒸化させる作用のあるNd:YAGレーザーがよく使われる治療法です。  
シミは、肌が紫外線による刺激を受けたり、老化によって、メラニン色素が沈着することによって起こります。メラニン色素にのみ吸収されるレーザー光線を用いると、メラニン細胞のみが破壊され、色素沈着が治ります。エネルギーレベルが強すぎると、その熱が色素の周囲にまでおよび皮膚にやけどを起こすので、レーザー治療は、色素だけを燃やし周囲に熱が及ばないよう照射するテクニックが必要となります。

◆**シミの予防**  
シミを取り除いたフレッシュな肌は紫外線に敏感で、メラニン色素を活発に産生する力があります。治療後1ヶ月は紫外線を徹底的に防いでください。色素沈着を防ぐビタミンCとEを豊富に摂取しましょう。ピーマン、ブロッコリーはお肌の美と健康によいビタミンCがたっぷりの優良野菜です。  
不規則な食事時間の方や独り暮らしで食事内容に自信のない方は、ビタミン、ミネラル、抗酸化物質を豊富に含むサプリメントに頼りましょう。お勧めは美肌用サプリメントです。食事が不規則だったり、メニュー内容や栄養分に自信がない方は、健康増進用サプリメントがあります。

**YOSHIKAZU YONEI PROFILE**  
著者プロフィール: 米井 嘉一(よねい よしかず)  
1958年東京生まれ。慶應義塾大学医学部卒。現在、日本鋼管病院内科・人間ドック脳ドック室長、(株)サウンドハウス産業医。AntiAging Medicine(抗加齢医学)の伝道師としてテレビ、ラジオ、雑誌等で活動中。  
米井抗加齢研究所( <http://www.yonei-hbo.com/> ) 所長  
日本抗加齢医学会 <http://www.anti-aging.gr.jp>

## 成田の命泉 大和の湯

男女で共通の楽しみ、そして沸点ともいえる盛り上がる瞬間を見せれば、恋人関係、夫婦関係全て円満にいくことができます。ちなみに我らは、夫婦であるが、温泉がそれである。また、このくつろぎのスペースが、応援してくれている。また、来たいと思う。幕張の夫婦

写真は大和の湯から見た富士山です。

坂田ヶ池オートキャンプ場がすぐそばです。

**◆入浴料**  
大人(中学生以上) 800円  
小学生 500円  
幼児 200円  
老人(70歳以上) 500円

◆**マッサージ**  
20分 2,000円  
40分 3,500円  
60分 5,000円

◆**営業時間** 午前10時～午後8時

**エステサロンOPEN!!**  
※受付フロントにて(受付PM17:00まで)

**エステサロン ラ・フォンテーヌ**  
まつ毛パーマ 25,000円  
フェイシャルコース45分 45,000円  
毎週水・木・金(12:00～18:00まで)

**施設のご案内**  
・天然温泉、露天風呂、水風呂、サウナ(TV付)  
・屋上サウナ  
・仮眠室(24席)  
・休憩大広間(24席)  
・特別室(12畳、和室)貸切OK。  
・マッサージルーム  
・冷暖房(床暖)完備  
・コンサート・ロー(バンド生演奏)  
・自販機にて飲料、軽食を販売(飲食物の持ち込みはご遠慮下さい)  
・シャワー、石鹸完備  
(カウンターにてタオル販売)  
・コインロッカー(100円リターン式)

**◆ご案内図**  
徒歩: JR下総松崎駅から徒歩15分 成田空港CJより約15分。  
車で: 県道18号バイパスを安食方面へ7kmほど直進し、上福田交差点を左折。つきあたりを右折し、踏切りを渡って500m直進すると、大和の湯の看板が見えます。

〒286-0841 千葉県成田市大竹1630  
TEL 0476-28-8111 FAX 0476-28-8112  
大和の湯ホームページアドレス <http://www.yamatonoyu.com>