

成田の将来と日本の未来を見据えて撃つ！
そんなあなたにホットな話題をお送りする
最先端オピニオン紙

成田シティージャーナル

発行: ネットハウス
〒286-0044 千葉県成田市不動ヶ岡 1958
TEL 0476-24-6777 FAX 0476-24-6778
http://www.naritacity.com
成田市、佐倉市、印西市、富里市、酒々井町、栄町、小林、安食に折込
発行部数: 125,000部

日本列島大改造の 때가 正に今、やってきた！

成田が真の国際都市になるための12箇条

1. 成田空港に依存しない強い経済の基盤を創るため国内外の優良企業を誘致しやすい街造りをする
2. レベルの高いモラル基準を定めて庶民に悪影響をもたらす一切の非道徳的なメディアを排除する
3. 緑と水の自然環境を早急にクリーンアップして庶民が安心して余暇を楽しむことができるようにする
4. 体と心の健康管理を目指した心のケアを含む医療施設や福祉センター及び体育施設を整備する
5. 将来を担う若者の教育レベルを上げる為に教員の向上心を高めカリキュラムをより実践的にする
6. 日本の伝統的文化と宗教道徳観を大切にしつつ外国人も住みやすい国際化された文化圏を創生する
7. 食文化を重んじ栄養バランスを考慮した上で自給率100%を目指しながら食料の備蓄を開始する
8. 最先端の通信インフラと交通網及び上下水道を市内全域に整備しエネルギー源の供給を確保する
9. 将来を見据えた明確なマスタープランに基づく国際都市の創生に不可欠な条例と規制を施行する
10. あらゆる有事を想定した危機管理体制を整備し市民一体となって迅速な対応ができるよう訓練する
11. リスクを負ってでもやるべき事は何か何でも自信を持って実践して行く強いリーダーを選出する
12. 家族を愛し故郷を愛し国家を愛し世界を愛する市民が国際都市を創生するという事を理解する

国際的競争力を取り戻す鍵は大胆な最先端インフラの整備

昨今の国内外における込み入った社会情勢を眺めると、時折「昔に戻り、素朴な農村社会に生きた方が良かったのかな」と考え込んでしまうことがあります。のどかな農村で落ち着いた農業を営み、自給自足の生活を前提として自然に接しながら心豊かなライフスタイルを営むことの大切さ！水は井戸水、便所は汲み取り、情報は乏しく、旅行をするには大変不便な田舎町、ケーブルテレビもインターネットも見られない。一見、時流に逆行しているように見えても自然に囲まれながらゆとりある生活を満喫したい、近代化を前提とした社会インフラの整備等は程ほどにして環境を破壊しないように努めながら現状維持を大事にしたい、と、誰もがせわしい周囲の出来事から解放されて心の安堵を求めているように思えます。

しかし否心無しに世界のグローバル化が急速に進む中、日本の国債はムーティーズの格付けによるとチリやバハマより下に落ちてしまいました。これ程事態にぞくぞくするほど、日本のイメージは傷ついているのです。海外では誰もが日本の経済力を疑うようになり、今日では日本よりも上海や香港の方がアジアの金融ハブとしての潜在的な能力は遙かに上と考えられるようになってしまいました。そして国内経済の弱体化が尾を引くさなか、国内外の周辺環境にも問題は山積みです。東アジアの社会情勢はいつになっても不安定のみであり、時折ミサイルを飛ばしたがる朝鮮半島からも目を離すことができません。また将来難民が日本に押し寄せてくるという可能性も否定できません。国内を見れば自然環境は無謀な人間の手によって次々と汚染され続けています。本来なら世界でも有数の美しい海岸線を誇るべきはずの九十九里周辺はごみと雑草の山ですし、富士山をバックに美しく輝くベ

き印旛沼は汚水ピットそのものと化してしまいました。

現実問題として自分の財布に穴があき、子供が誘拐され、家の周辺環境は多くの無法者に荒らされ、助けを求めたくてもどうしようもできない無数のホームレスの人が小さい我が家に助けを求めて殺到しようとしていたら、悠長にくつろげるでしょうか？さあ、のんびりしている暇はありません。日本の将来を危惧するならば、そして失われつつある国際的競争力を取り戻したいと願うならば、やるべきことは明確です。経済の活性化を実現するために大胆な日本列島改造が不可欠なのです。

見せかけの国際都市 成田の現実はいかに！

JR及び京成成田駅からおよそ1km、成田シティージャーナルの事務所がある、国道51号沿いのサウンドハウス・ビルは、やっと先月市による下水道工事が完了しました。この建物は自社ビルであるため、下水道が入り次第すぐに自前で工事の手配をすることが出来ました。道路の向かいに大型のライオンズマンションが建っているのだから本来ならばそこに通じる下水の本管に接続できるはずなのですが、施工業者と役人の離れ業でしょうか、マンションの下水管は51号沿いではなく、何とJRの線路下をくぐって日赤側に放出されていたため今まで接続が出来ませんでした。また成田駅方向100m先の本館は賃貸物件でもあるため、今日までずっと井戸水と浄化槽を使用しています。2階には託児所があり大勢の子供達が毎日長時間生活しているため、上下水道の完備がいつ実現できるのかと歯がゆい思いをしています。本来なら何らかのサポートが行政の方からあっても良いはずですが、かつて「上下水道に切り替えませんか」などと役所から電話一本受けたことはありません。国際都市の成田駅か

ら歩いて12分の距離にある国道沿いの物件で、しかも豪勢な市役所のお膝元とも言える不動ヶ岡に今でも上下水道が普及していないことに憤慨する職員はいないのでしょうか？何とかしなければ！と危機感をもって一軒ごとを訪ね歩いて仕事に励む人はいないのでしょうか？

また印旛沼は未だに汚染されたまま日本でも最も汚い沼の一つとしてリストアップされていますが、その周辺地域を占める成田市内のJR下総松崎駅周辺も寂れたままとなっています。松崎街道沿いにはかなり多くの住宅が建ち上がっていますが、上下水道はおろか、下総松崎駅は無人駅で売店さえありません。ここまで全てが放置されては市の発展は望みません。

成田の交通事情も日増しに悪化の一步をたどっています。美郷台の交差点は今や大渋滞が当たり前。これも将来を見据えたマスタープラン無しに複合ショッピングセンターの建設を許可してしまうことが原因です。イオンショッピングセンター程の大型商業施設なら前面の空港街道は片側3車線、アプローチの道路は2車線が不可欠です。あの大渋滞でどれほど一般庶民が困っていることか。

光ファイバーの導入にも大変困ったことがありました。つい先月、社内のビルにやっと光ファイバーが入ったのですが、それまでのNTTとのやりとりは知識と経験に乏しくやる気のない職員との空しい対応の連続でした。日赤側から引っ張るか51号側から引っ張るか、話が二転三転して長く待たされた訳です。光ファイバーが無いと業務に支障をきたす企業が成田に存在するにもかかわらず市もNTTも誰も親身になって協力しない現実を体験させられました。

列島改造=インフラ構築

通信、交通網、及び上下水道等のインフラは、私達の日常生活に大きな

影響を及ぼす重大課題です。市民の生活レベルが向上してより過ごしやすい生活環境が整えられ、国内外の溢れる情報をタイムリーに取得することにより国際的レベルの競争力とナレッジを身に付けるためにも、より優れたインフラを構築することは急務です。高速光ファイバーの通信網が成田に張り巡らされ、誰でも世界中から好きな情報をいつでも得ることができ、学校の授業さえも受けることができたらどんなに便利でしょうか？

アメリカの郊外を訪ねるたびに感心することは池や沼、湖の水源が大変綺麗に保たれているということです。それはウォーターフロントで人間が水浴をし自然を楽しむという考え方が根底にあるからです。それ故、沼や池などへ汚水を垂れ流すことなど先進国では考えられないのです。あくまでマスタープランに基づいて郊外地の隅々まで上下水道を張り巡らせ、環境の保護を最優先しながら街造りをしていくのです。下水道の普及が100%実現し、他の汚染源が絶たれたらどんなに気持ち良いことでしょうか？印旛沼で泳ぎ、間違っても水を飲んでしまっても幻滅せずに済むのです！そのためには膨大な初期費用の負担をどうするか勝負です。公共事業における業者との癒着を排除し、競争原理に基づいた大幅なコストダウンを実現すると共に、行政そのもののスリム化が列島改造の大前提といえます。

また交通渋滞にいつもはまっている時間は時間のロスが生じ、競争力が落ちるばかりですね。国内の交通網をより充実させるために、ここでもより一層厳しい基準を設けてマスタープランを練り直す必要があります。まず成田を最先端の旅客と物流ハブ、輸送拠点として位置付け、10年先を見据えた上で交通網を更に整備します。例えば滑走路を更に増設した上で国内線への乗り換えを容易にする必要があります。それが不可能ならば新設される予定の筑波空港とタイアップする等、あらゆる手段を検討する必要があります。羽田で国内線に乗り換える時代はもう終焉させましょう。そして道路は十分な車線数を確保の上、新規道路工事に関しては光ファイバーを含めた地中ケーブルを完備できる環境を構築することも不可欠です。

日本列島改造とは最先端インフラの構築であり、それは自治体、業者、庶民の三者全てが負担を担わなければ実現しません。いかにしてプランを早急に練り上げメスを入れるか、というところに政治家だけでなく日本国の手腕が問われているのです。

通信インフラの大革命！ 成田の将来がここに！

今やどこでもかしこもインターネットをフル活用できるブロードバンドの普及で話題がもちきりです。日本政府が2001年1月に発表したe-Japan戦略における目論見としては「5年以内に少なくとも3000万世帯が高速インターネットアクセス網に、ま

た1000万世帯が超高速インターネットアクセス網に常時接続可能な環境を整備」するとしています。国の政策に従って、まず最先端レベルの通信インフラを成田市全域に導入し、新規ベンチャー企業の育成と共にソフト・ハード両面における既存企業の抜本的構造改革を同時に行う目標を立てる必要があります。この通信網を活用してあらゆる有事に対応できる危機管理体制を構築することもできます。そして、高速インターネットを介して成田市民の情報収集力と教育レベルのかさ上げを図るのです。

しかし問題は山積みです。NCJでは先月よりやっとのことで導入した光ファイバー（FTTH）をとりあえず最低速度の1.5Mbpsを活用していますが、それも慣れてしまうとスピードは十分とは感じられません。またNTTの料金設定があまりにも高額なためスピードを上げることを先延ばしせざるを得ないのです。また光ファイバーの回線を各家庭に導入するためには電柱経由が一番簡単なのですが、電柱の存在そのものが国際都市化に逆行するものなので、使用を避けなければなりません。インフラに伴うケーブル類は一切地中に埋設することが国際的常識であり、それでこそ初めて災害時にも活用し得るのです。残念なことに電柱を介して引き込むとトータルで数万円で済む工事費用が、電話線用の地下管路が存在しない場合、新設の地中ケーブルが必要となり10mで百万円とも言われています。高額なNTTの料金設定に工事コストが上乗せされては一般家庭への普及は不可能です。

もう答えは一つしかありません。成田市が先陣を切って意識革命を行い、ブロードバンドを電気や水道と同レベルの絶対に必要な社会インフラであると位置付け、それを明言した上で新築工事物件にはFTTHを導入していくことを市街地から始めて徐々に義務付けるのです。そして工事単価を下げる努力をしながら、通信事業者、ひいてはエンドユーザーの負担を少なくする為にNTTや電力会社とのコスト分担を公平に割り振りし、建築物件ごとにFTTHの導入に対して補助金を与えてはどうでしょうか？また更なるコストダウンを実現するために市で所有する地中管路を通信インフラの為に思い切って開放していくのです。福祉事業など大切な公的事業も多数あります。しかしブロードバンドの先行投資こそ日本が強くなる秘訣です。

こうして日本人の知恵を総結集して優れた社会インフラを構築しながら、新しい日本列島のスタイルを皆で作りあげていくのです。自然環境を汚染と破壊からしっかりと保護しながら、各々がライフスタイルをエンジョイすれば何と素晴らしいではないでしょうか。日本は歴史と実績を誇る素晴らしい国です。だからこそグローバル社会のリーダー格の一員として良いモデルを世界中に提供する役割を担っているのです。

(文・中島尚彦)

成田で Sail On!

Voyage 8 船頭さんは誰?

文 高坂昌信



最近のカーナビの進歩には驚かされます。行く先を設定して機械の言うがままに運転していれば目的地についてしまいます。現在海の上でも同じ技術を使ったナビゲーションシステムが浸透してきています。目的地の緯度、経度を入力し設定すると現在の位置、速度から算出した予想到着時刻を計算し、進む方向にずれがあると「目的地は船首の左5度の方向です」と教えてくれる仕組みになっています。海には潮の流れや風の影響があり、走っている速度や方向が多少ずれ東に向かっていたはずの船の方向が実際は南東方面に向かっているということが発生します。当然こういった状況にも対応できるように実際の船の動きを計算し、地図で見れば真東の目的地に向かう場合もナビゲーションの指し示す方位は90度ではなく85度となります。目的地さえ間違いなく入力すれば後は機械の指示されたとおり進行方向を維持していけば良いわけです。

ところが海の上でよくあることですが、大きな波を受け海水をかぶって機器が動か

なくなったり、振動で落ちて壊れてしまったり、電池が切れ予備も無かったりとアクシデントは必ず発生します。こんなとき車であれば道端に止め地図を開いて現在位置を確認し、道順を確かめます。(地図がよく読めない私の家内はガソリンスタンドの若いお兄さんに道を訪ねます)。ところが海の上では信号も無く住所標識も無く、海図があったところで現在いる場所がどこかわからなければ何の役にも立ちません。晴れて見通しもいい屋間であれば陸地の風景から3点測量(誰もが小学校で一度は習ったはず。いや最近はやとり教育とやらでなくなっちゃったかな?)で位置を割り出します。夜であれば灯台の光が頼りです。ところがこの灯台の光も慣れるまではなかなか判別ができません。海図には灯台それぞれにFl8sとかQ(3)W10sといった記号がありますが、これはそれぞれ「Fl8sは8秒ごとに1回短く光る」「Q(3)W10sは10秒に1回連続して3回短く光る」といった意味です。これが最初はなかなかわかりません。そも

そも何秒間隔の周期なのか人が違ってきます。初めて見たものを判断するのがこんなに難しいなんて!と誰でも一度はびっくりさせられます。

いずれにしても最新の機器が役に立たなくなった時はそれ以前の知識が必要になってきます。海図があっても灯台の記号がわからなければ役に立ちませんし、3点測量の方法も実際に使ってみると三本の線は1点で交わらず大きな三角形ができてしまいます。そもそも揺れる船の上で正確な方位を測ることだけでも大変です。そういった状況下で間違いなく目的地に到着するために一番重要なことは経験と冷静な判断力です。出発地点からの経過した時間、風の向き、強さ、潮の流れ、波の大きさ、雲の流れなどの周囲の状況、風が強くなった場合の緊急避難場所等、考えることは多種多様です。せっかく取得した小型船舶の免許の有無はこんなときには関係ありません。一番信頼できるのは漁師さん、船員さんなど海のプロの人達です。たまに海に出ているアマチュアとは違い毎日海を職場にしている経験は奥深いものがあり一朝一夕に身に付けることはできません。雲の動き一つでこれからの天気を予想し一目で潮の流れを見極めることができるのはすばらしい才能です。

ヨットにもゲームソフトがあり、レースもクルージングもパソコンの前に座ったまま

で楽しめます。また現実の船に乗っても機械が壊れなければカーナビ同様指示されたとおり舵を切れば目的地には到着できます。

でも違う!何かが違う!!海の上では人間の持っている五感を最大限に活用し、自然に対する感動、畏敬、恐怖を感じて初めて自然の中に存在することを許されるのではないのでしょうか?多々批判もあった戸塚ヨットスクールでも自然の恐怖に身を投じることで初めて呼び起こされる意識、感情により問題児たちが立直った事例もあります。私自身も海で漂流し、救助が来るまでの30分の不安感、助かったときの安堵感の記憶は25年経った今でも鮮明に記憶に残っています。ヨットレースは学生のレースですら参加者は主催者に対し、事故の責任は全て参加者にあり主催者には一切の責任は無い旨の誓約書を提出します。自分の身は自分で守らなければいけません。そのためには知力、体力を鍛え自然に許しを得ながら目的地に向かいます。決して最新の装備だけあればいいということではありません。いざというときに生き抜く知恵、生き抜くこととする気力が必要です。海の上で学んだことはそのまま実社会でも通用します。

ところで今の時代、船頭さんは誰でしょう?間違ってもパソコンの船頭さんに操られるようなことにはなりたくないですね。「船頭は私です」と胸を張って言いましょう。

いつまでも続く無意味な空港街路上の検問

仕事柄、毎週のように空港に車で出向くことが多いのですが、いつも「ご苦労様」と言いたいのが、空港の検問で「立ちんぼ」しながらひたすら検問をしている警備スタッフの人達です。でもこの検問は本当に意味があるのでしょうか?まず、パスポートか運転免許証をとりあえずちらりと見せて、車の後部トランクを開ける必要がありますが、これではテロ対策にならないでしょう。爆弾などスーツケースの中に隠すことはいとも簡単。免許証等も番号をその場で照合しなければ意味は無し。次に用件を自己申告するのですが、「送迎に来ました」と言えばすぐに通らせてもらえますが、それ以外の理由(例えば買い物)を伝えると「車から降りて名前を書いて欲しい」と言われたりして面倒です。空割に行く理由は人様々です。テロリストは本当の理由を言うわけがないのですから聞いても意味はあり

ません。しかも全ての通行者に同じことを聞くのです。検問の基準は本来直感的なものでなければならず、相手の形相、雰囲気、言葉遣い等を観察しながら「おかしいかな?」と思った人のみ突っ込んで尋問するしかないのです。そうするためには警備員が訓練をしっかり受けなければならぬのですが、主体性に乏しい職員が多い昨今、アドリブの検問体制をとるよりも、形骸化したマニュアルどおりの手順を踏む方がずっと楽なのでしょう。このような無意味な検問でも、とりあえずやっている真似をしていけば大義名分を貴くことになる訳です。でも所詮、無駄なことは明らか。本当に警備するなら徹底してやる、もしくはやらないの、どちらかではないでしょうか。



形骸化した空港の検問!働いている人が可哀そう...

Let's Tennis!

男女同士が戦うこともあるテニス!

もうかれこれ30年近く前の話ですが、元ウィンブルドンのチャンピオンで当時既に50代のBobby氏が「テニスの女子プロは下手なくせして賞金を獲りすぎる」、「俺のような年寄りの選手にも勝てなくせして!」とまくしたてました。それに怒ったトッププレイヤーのピリー・ジョン・キング選手は、「だったら試合して決着をつけましょう」と喧嘩になり、全米のテレビで試合が放送されることになりました。ほぼ互角の試合運びながら最後に勝ったのはBobby氏。このようにテニスでは男女が一緒に試合することがあるのです。

そういえばアメリカで高校に行っていた時、ババリー・ヒルズ高校と試合をすることになり、シングルスでのNo.3で登場した私はStacey Margolinという全米トップクラスの小学生年の女の子に当たってしまいました。「ぎょ!男子チーム

にも関わらず、何で女の子?」と思いつつも彼女のランキングを聞いて、真に「まずい!負けたら恥!」と思ったものでした。結果は完敗。全くミスをおかさない美少女の前に、凡ミスを繰り返した私は自滅し、身も心もずたずたにされてしまったのです!(ちょっと大げさ)

テニスのように男女が一緒に競えるスポーツは少ないですね。今でもメジャーな大会ではミックスタブ



ルスがさかんに行われていますし、例えば試合をしなくても同じコートの上で男女が仲良くボールを打ち合えるのも魅力です。男女がコート上で戦ってもよし、仲良く笑顔で打ち合うのもよし、休憩中にベンチで汗だくの中キスするもよし、こんなスポーツって、テニスだけ?!(文・中島尚彦)

成田が生んだ驚愕の本格輸入家具専門店!!

安さ断然日本一!!全商品最低価格保証付!!

人気の北欧デンマーク製家具を各種取り揃えております! 最低価格マネーバック保証付

ガーデンファニチャー

Table

- BXWT31 4,800円 幅70奥行70高さ75cm
- BXWT30 5,800円 幅120奥行70高さ70cm
- BXWT34 13,800円 幅120奥行120高さ74cm
- BXWT33 8,500円 幅90奥行90高さ72cm
- BXWT32 12,000円 幅120奥行120高さ74cm

Chair

- BXWC02 4,800円 幅56奥行57.5高さ88cm
- BXWC01 4,000円 幅50奥行57高さ88cm
- BXWC04 7,800円 幅56奥行63高さ92cm
- BXWC07 2,500円 幅50奥行40.5高さ83.5cm
- BXWC06 5,500円 幅67奥行100高さ90cm
- BXWC05 6,800円 幅66奥行118高さ91cm

Others

- BXWA52 700円 幅30奥行30高さ3cm
- BXWA51 6,500円 幅114奥行56高さ77cm
- BXWA50 3,000円 幅85奥行45高さ76cm
- BXWB20 4,800円 幅96奥行57.5高さ92cm
- BXWB21 9,800円 幅120奥行76高さ92cm
- BXWC03 9,800円 幅65奥行69高さ104cm

CUBICシリーズチェスト

- 30333 14,800円
- 30334 25,800円
- 30335 20,800円
- 30339 7,800円
- 30336 27,800円

メイプル・チェリー色有り

子供用家具

- 30336W 11,800円
- 47054 子供用デスク 6,800円
- 41013 子供用チェア 9,800円
- 41003 子供用チェスト 8,800円

ウォールシステム

- 25200/19M 79,800円
- 25200/26C 109,800円
- 48033 39,800円
- 48012 21,800円
- 48011 14,800円

パソコンデスク

- 80200/02B 39,800円
- 42019B 13,800円
- 42014B キャビネット付 19,800円
- 42015B 13,800円
- 42001B 4,200円
- 47060B 21,800円
- 42020B 13,800円
- 42030B 16,800円

株式会社 **ファニチャーハウス**

〒286-0044 千葉県成田市不動ヶ岡1958
http://www.furniturehouse.co.jp

平日 12:00~19:00
土曜 12:00~17:00
TEL 0476-24-5111
FAX 0476-24-5112

かもねぎの COME ON MUSIC!!

6

魅惑の民族楽器

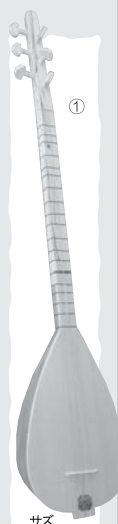
～弦楽器、ギターと三味線は仲良し兄弟？PART1～

ロックにとってエレキギターといえはまだまだ花形のようにです。ところでこのエレキギターというのは一体どこからきたのでしょうか？私もギタリストの一人としてこのルーツは大変興味があります。今回より数回に渡ってギターのルーツを辿っていききたいと思います。

打楽器のルーツはアフリカに見ることが出来ますが弦楽器、それもスペインスタイルで抱える弦楽器の全てのルーツはウッドという中近東の楽器だという説が有力です。イスラム初期時代にペルシアで生まれたウッドはその後北アフリカまで広く分布しています。これが中世、十字軍の遠征の時にスペインを経てリュートという楽器に生まれ変わり、その後ギターに変わって来たとされています。現在出回っているものはアラビア型とエジプト型に分かれており、エジプト型の方が装飾は派手です。さてこのウッドが様々な変化を遂げる大きな要因があります。それはシルクロードです。中世ユーラシア大陸貿易で重要な役割を果たしたシルクロードでこのウッドが伝えられ様々な楽器に姿を変えました。まず写真1、これはトルコの「サズ」という楽器です。特にトルコではベリーダンスの伴奏では欠かせない楽器のひとつとされています。胴の部分が西洋梨型であること、弦が7弦と複弦で構成されていることなどから同じファミリーといえます。この楽器がギリシャではブズーキという複弦の弦楽器になり、中世十字軍以降に続くもう一つのポピュラーな楽器を生み出すこととなります。それがマンドリンです。ウッドがヨーロッパでリュートへと変わり当時の吟遊詩人に愛された後にリュートからマンドーラという楽器に変わりさらにイタリアでもっと小さくして当時の好みに合わせたのがマンドリンです。ルネッサンス時代になり流行しました。これが大航海時代以降アメリカに渡ったのがフラットマンドリンです。カントリーミュージックでおなじみのこの楽器は、それまでの西洋梨型のボディでは無くフラットバックになっているため弾きやすく、より手軽な楽器へと生まれ変わりました!!

さあギターのルーツ西回りはアメリカまで行きました。次回は東回りアジア編でせめてみたいと思います。

(ギタリスト NEGGY 加茂) 連絡先 0476-24-6777 (ネットハウス)



サズ



マンドリン

いろは歌が語る古代日本の謎

第六回 八重桜の秘密とは

折句歌(空海) 一千与良弥 八重咲け逸話 答無くて 死す御子入れり 巖となて

いろは歌「いろは」いろはにほへと ちりぬるを わかよたれそ つねならむ うるのおくやま けふこえて あさきゆめみし ゑひもせす

「いろは歌」の中に秘められている五七七調の折句には、創作者である空海弘法大師の情熱的なメッセージが秘められています。伊千与良也、八重咲け逸話 答無くて 死す御子入れり 巖となて 今回はこの短歌に含まれている「八重咲け」という言葉を研究してみます。八重桜という言葉があります。代表的な桜、ヤマザクラが変化してものと辞典などに書かれています。しかし「八重咲く」という表現も「一般的に良く使われているように「八重咲く桜」が省略して八重桜となったと考えることもできます。いつ頃から八重咲くという

言葉が使われたか定かではありませんが、十二世紀後半に藤原定家が「新古今和歌集」にて「八重さく」と及び「八重桜を愛用している事実から、「いろは歌」の折句を文獻として捉えるならこれが最古のものである可能性が非常に高いです。八重はその言葉の通り八つに重なるということであり、桜の花びらが幾枚も重なって景色を埋めつくすという意図があります。しかし七重、九重ザクラでも良いはずなのに何故「八」なのでしょう？例えば「八」という字が後漢書にて八方の果てという意味で使われているように、八方の果をまで花びらで埋め尽くすことを表現する為に「八」を使っていると考えることができます。また旧約

聖書(ヘブライ語)に登場するイスラエルの神、「ヤウエー」が訛つたものと解釈することもできます。その根拠として「八重」は元来日本では「ヘ」と発音されており、「ヘブライ語の神」という言葉が「ヘ」に母音を足した発音に限りなく近い言葉であった、そして「ヘ」を神と解釈することにより、その前後の折句のメッセージを一貫した意味で容易に理解できる、という二点が挙げられます。短歌に折句を通して「二重の意味を持たせ、しかも外来語を通じて別世界と遭遇する醍醐味を「いろは歌」は与えてくれるのです。

次に「サクラ」の語源を見てみましょう。多くの言語学者は「咲く」に「ら」という接尾語を足して「サクラ」となり、「咲いたような見事な花」の意味を持つようになったと言います。その他、サクヤ姫、サキヤ(咲光映)、サクル(梨など様々な文獻で見られる似たような言葉が転化したとも言われています。いずれにせよ「桜」という文字は八世紀に編纂された日本書紀には既に登場し、帝の饗宴に關連して使われているのです。そこで前述した八重と桜が何故「いろは歌」の

いろは歌に隠されたメッセージの謎とは

ア	ヤ	ラ	ヨ	チ	イ
ヒ	サ	マ	タ	リ	ロ
モ	キ	ケ	ウ	レ	ヌ
セ	ユ	フ	キ	ソ	ル
②	メ	コ	ノ	ツ	ヨ
	ミ	エ	オ	ネ	ウ
	シ	テ	ク	ナ	カ

巖となった使徒イエスそしてモーゼの神(ヤアエ、エビモセス)その核心に迫る!

ア	ヤ	ラ	ヨ	チ	イ
ヒ	サ	マ	タ	リ	ロ
モ	キ	ケ	ウ	レ	ヌ
セ	ユ	フ	キ	ソ	ル
③	メ	コ	ノ	ツ	ヨ
	ミ	エ	オ	ネ	ウ
	シ	テ	ク	ナ	カ

いろは歌の折句に秘められている八重桜の逸話とは?

表面的には美しい日本語に聞こえる「八重咲く桜」は、実はヘブライ語で「神隠し」という意味があるのです。「いろは歌」の中に神のメッセージを隠し納め、それを逸話として後世に残すため、誰もが口ずさむ字母歌として創作された「いろは歌」こそ、日本が誇る偉大な宗教家、空海弘法大師の驚異的作品なのです。

折句において「八重咲け」という言葉となくかを考えてみましょう。桜という言葉には露店などで仲間であることを隠して客のふりをしながら周囲を偽るという意味がありますが、その由来はわかっています。また八重という言葉にも花びらが重なって背景が隠されるというニュアンスがあるので、八重桜という言葉のルーツには「花びらで隠す」という意味がありそうです。ヘブライ語では「隠す」という言葉は「シケラ(隠蔽)」と発音します。シケラは発音してみればわかる通り「サクラ」の発音とほぼ同一に聞こえるだけでなく、原語では隠す、偽る、という意味があるので、大道商人が客を呼び寄せる時に使う仲間をサクラという所以がここに

折句において「八重咲け」という言葉となくかを考えてみましょう。桜という言葉には露店などで仲間であることを隠して客のふりをしながら周囲を偽るという意味がありますが、その由来はわかっています。また八重という言葉にも花びらが重なって背景が隠されるというニュアンスがあるので、八重桜という言葉のルーツには「花びらで隠す」という意味がありそうです。ヘブライ語では「隠す」という言葉は「シケラ(隠蔽)」と発音します。シケラは発音してみればわかる通り「サクラ」の発音とほぼ同一に聞こえるだけでなく、原語では隠す、偽る、という意味があるので、大道商人が客を呼び寄せる時に使う仲間をサクラという所以がここに

大和の湯 成田の命泉 天然温泉

◆入浴料 大人(中学生以上) 800円 小学生 500円 幼児 200円 老人(70歳以上) 500円

◆マッサージ 20分 2,000円 40分 4,000円 60分 5,500円

◆施設のご案内

- 冷暖房(床暖)完備
- コンサート・ロビー(バンド生演奏)
- 自販機にて飲料、軽食を販売(飲食物の持ち込みはご遠慮下さい)
- シャワー、石鹸完備(カウンターにてタオル販売)
- コインロッカー(100円リターン式)

〒286-0841 千葉県成田市大竹1630 TEL 0476-28-8111 FAX 0476-28-8112 大和の湯ホームページアドレス http://www.yamatonoyu.com

ご案内図

徒歩: JR下総松崎駅から徒歩15分 成田空港ICより約15分

車: 国道295号を安食方面へ7kmほど直進し、上福田交差点を左折。つきあたりを右折し、踏切を渡って500m直進すると、大和の湯の看板が見えます。

e-max インターネット対応 販売・仕入・在庫管理 ソフトウェアの決定版

e-ビジネスや通信販売を含むあらゆる販売管理に活躍する最先端のソフトウェアがe-max。見積と受注から出荷までの業務処理を全て網羅しているだけでなく、WEBからの注文自動取込機能やe-mailでの見積自動送信機能など、あらゆる先端機能を搭載。使いやすさとスピードも抜群です。

お問合せ先 株式会社ネットハウス 〒286-0044 千葉県成田市不動ヶ岡1958 TEL: 0476-24-6777 FAX: 0476-24-6778 URL: http://www.nethouse.co.jp

中古パレット 無料でさしあげます

在庫整理用 無料ですしあげます

JR京成 成田駅そば 備サウンドハウス 物流部 (担当: 前波) 0476-22-9338

品質に自信あり!! 品質保証 マネーバック

CA68 1,500円 動作センサー 天井取付タイプ 感知範囲 最長周囲3.6m

WA28 500円 ウィンドウアラーム

MA70 1,200円 動作センサー/壁掛けタイプ 感知範囲 奥行き6m幅110°

株式会社サウンドハウス TEL: 0476-22-9333 FAX: 0476-22-9334

株式透視

逆三尊形成か!! 政策が変わらなければ...

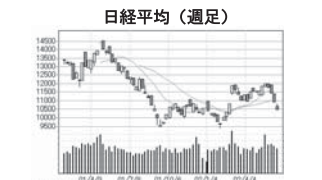
「中長期的な強気のサインが増えている」と、先月号で記したテクニカルな部分は、日経平均が200日移動平均線を下抜いたことから崩れてしまったようだ。政策に関しては、市場では期待していないと言いつつ、取り巻く環境から、実質的確なものがあるという熱望している状態だ。というのも、米国景気について先行きの不透明感が強まり、わが国の景気についても楽観視できなくなったためである。政府・与党の「デフレ対策」は、デフレを促進するような内容になっており、マーケットには逆風だ。日本株は下値のフシを次々と破り、下値が見えにくくなった。政策が変わらない限り、底割れの可能性も想定しておかなければならない。

米国市場では、消費の落ち込みによる景気の先行きや企業会計が懸念されているが、一番の懸念材料は株価の下落だろう。株価が下がるから景気や会計が不安視されてくる。景気が良さそうなのに株価が下がるのは、ITバブル崩壊が背景か。それとも、テロ再発懸念や中東問題に対する懸念からなのか。日経平均1万円割れとなっても、9500~9600円台で下値を確認できれば、昨年9月と今年2月、そして今回で「逆三尊」となり、反発のエネルギーは大きくなるとも想像でき、そんな展開に期待し

＜過去の推奨銘柄のその後＞

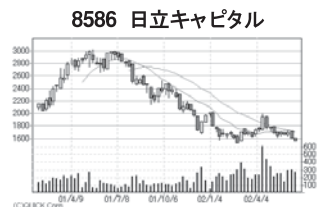
月	推奨銘柄	推奨日寄付	その後の高値	その後の安値	6/20終値	方針
5月号	ヨコレイ	601円	628円	581円	584円	持続
6月号	エスバイエル	149円	172円	132円	139円	持続

たいが、それも現状ではあくまで期待でしかない。



＜推奨銘柄＞ 8586 日立キャピタル
日立グループの金融中核、日立リースと00年10月合併。旧日立クレジット。家電の割賦金融から総合化。前期は海外拠点の損失処理で減益だが、金融業の実力にかがりが出たわけではなく、財務力も優秀である。今後は、従来業務に加えて、マイカーリース、オペレーティングリースのほか、保険、保証といった分野を新機軸として注力。多様化した金融サービス提供の体制を利益の出る収益体質へと早期転換することが課題だが、先日発表された導入企業が手形発行不要になる取引先への支払代行サービスには、期待が出来る。

株価 6月20日終値 1591円
目標 2000円 ロスカット 1450円
(6月20日 記)



関東財務局長第937号(成田市在住)
エヌ・オーティー投資顧問 鈴木晃一
銘柄相談等、お問合せ大歓迎します。
TEL/FAX 0476-23-1077

老化を防ぐ最先端医療

Welcome to anti-aging City of Narita!

Dr. 米井のアンチエイジング講座 9

第9回 抗加齢プログラム その4 サプリメント療法ガイドライン②

今回はアンチエイジングにあたって推奨されるサプリメントを紹介します。

- ①: 抗酸化作用物質** 抗酸化作用のある食物は抗加齢医学における重要なアイテムです。これらに含まれる成分は免疫力を高めて癌や心臓病にかかりにくくすることで、体質を根本的に改善する効果があります。これらの物質には、ビタミンA、C、E、セレン(非金属元素)、アセチルLカルニチン(carnitine)、補酵素Q10(Co-enzyme Q10)、ケルセチン(Quercetin)などが含まれます。
- ②: ビタミンB** 年齢を重ねるにしたがって経験する多くの健康障害は、多くの場合、ビタミンBの不足に起因しています。ビタミンBの服用により健康障害をある程度抑える事ができます。ビタミンBの効果は、体重減少、健康な血液をつくる効果、特定の病気が体をまもる効果などが挙げられます。ビタミンB群にはB-1、B-2、B-3、B-6、B-12、パントテン酸があります。
- ③: カルシウム** 年を取ると男女ともに骨が弱くなっていくので、カルシウムの摂取が必須になってきます。また、カルシウムは他の生体機能にも、更年期障害特有の「イライラ」にもたいへん効果があります。サプリメントを選ぶ場合には吸収しやすい構造であることが重要なポイントです。
- ④: クロム** クロムはダイエット用のサプリメントとしてポピュラーな成分です。クロムの摂取は、体を柔軟にするなど、いくつかの効用が挙げられています。
- ⑤: 消化剤** 高齢になると胃酸や消化酵素が減り栄養を吸収しにくくなります。酸と消化酵素の補給は栄養吸収力の補助に効果的です。特に蛋白質や脂肪の消化能力が加齢とともに低下しやすいので、消化剤の中でも「酵素素」や「ラクターゼ」などが有効です。
- ⑥: 肝臓の保護と解毒作用** 体内のエネルギーを維持するのに大切な役割を担う肝臓は体内の毒素を除去し、血液を浄化して、ホルモンバランスを調整します。αリポ酸、グルタチオン、シリアリンといった成分は肝臓をアルコールなどの毒素から保護し、解毒を補助・促進する作用があります。
- ⑦: マグネシウム** マグネシウムは体内の300以上に及び作用や機能を維持するのに必要な成分です。マグネシウムの適切な摂取は、骨を丈夫にし、腎臓結石を予防、低血圧を改善します。さらにマグネシウムはエネルギーの補給にも欠かせません。グリシン酸マグネシウムは吸収がよく、サプリメントとしても理想的です。
- ⑧: 前立腺の保護** 加齢とともに前立腺肥大症のリスクは増大します。五十歳以上の男性の半数は前立腺肥大があり、そうではない人もその傾向にあります。のぎざりハルメット(ヤシ)、アフリカヒジエンム、いらくさなどの天然ハーブ類は、前立腺肥大を抑え、前立腺癌も予防する効果があるといわれています。
- ⑨: スマート・ドラッグ** 加齢や老化とともに思考能力や集中力が衰えてきます。スマートドラッグを服用したり、リラクセスすることにより、脳動脈の緊張を和らげ、脳内血流が安定して、脳の働きが活発になります。イチョウ葉エキス、フォスファチジルセリン、アセチルLカルニチンには、記憶力の回復や脳血管障害の予防効果があります。

著者プロフィール: 米井 嘉一(よないよしかず)
1958年東京生まれ。慶應義塾大学医学部卒。現在、日本鋼管病院内科・人間ドック脳ドック室長、(株)サウンドハウス産業医、CENEGENICS® 顧問。Anti-Aging Medicine (抗加齢医学) の伝道師としてテレビ、ラジオ、雑誌等で活動中 **日本抗加齢医学研究会HP: <http://www.anti-aging.gr.jp>**

成田にも面白い会社がある!!

パート正社員大募集

人の年齢は長くても120年、日本人の平均寿命も今や80年、長い様でも実際はだんだん短く感じるようになってきた昨今、いつ振りかえても、悔いの無い有意義な人生を歩みたい! そしてただ頑張るだけでなく、実際に会社に貢献して満足のできる人生をすごしたい! そんな願望を皆さんはもっていませんか? 私は東京渋谷の公園通りで生まれ中学校を卒業するまで渋谷のど真ん中で育ちました。昔は野原と自然一杯で、お祭りも多く、本当に良い街だった! その後アメリカでおよそ17年の生活を経て帰国しました。そこで目にする私の故郷は確かに若者には面白い街なのかもしれないけど、夜歩けば町中ごみだらけ、風俗も多く、アメリカのシリコンバレーのような開放感が全く感じられないただの都会の盛り場にしか見えません。これじゃリッチな人生は送れない、というのがホンネです。そこで提案。やっぱり仕事は成田が良い! ライフスタイルの感覚として非常にアメリカに近いものがあります。自然は一杯。スポーツ環境も最高。海も近い。遊びに行くなら国外脱出が安く早い。無論行政の姿勢とか、町並みのつくりなど、国際感覚に遠いところもあるかもしれませんが、でもこれらの課題に前向きに取り組んでより良い日本を作っていくのが僕らの世代の責任ではないかと思っています。やればできる! 成田が変われば日本も変わる! そして皆がもうと自信と力をつけて、世界に貢献できる国家となるために、一市民一企業として最善を尽くそうと真剣に考えているこの頃です。型にはまらずのびのびと、どうせやるなら、凄いい仕事を一緒にやりましょう!

株式会社サウンドハウス
代表取締役 中島尚彦

〒286-0044 千葉県成田市不動ヶ岡1958
TEL. 0476-22-9338 FAX. 0476-22-9334
URL <http://www.soundhouse.co.jp>

株式会社サウンドハウス

- ### 募集職種
- ①インターネット営業(音響・楽器・家具)**
【内容】インターネットや電話からの受注業務、自社ショールームでの接客業務。飛び込み・ノルマ一斉無し。
【資格】パソコン操作でのPC入力及び電話応対できる方
【給与】パート:時給1000円~1400円 正社員:面接時、給与相談
②総務スタッフ
【内容】商品発送手配やファイリング、電話での顧客対応
【資格】事務職経験者、ワープロ程度のPCスキルと電話対応できる方
【給与】パート:時給900円~1200円 正社員:面接時、給与相談
③経理スタッフ
【内容】グループ各社の一般経理業務、(ワラシートの作成など)
【資格】1年以上の経理業務及びPCスキル。
【給与】パート:時給900円~1200円 正社員:面接時、給与相談
④電気技術スタッフ
【内容】各種音響・照明機器(アンプ、スピーカー等)の修理。
【資格】ラジオ、TVの修理をこなせる程度の経験。
【給与】パート:時給1000円~2000円 正社員:面接時、給与相談
⑤海外業務スタッフ
【内容】E-mail連絡、顧客接待、音響機器マニュアル翻訳等。
【資格】海外居住もしくは留学経験があり、英文の読み書きが日本語と同程度にこなせる。PCスキルは必須
【給与】パート:時給1400円~2000円 正社員:面接時、給与相談
⑥倉庫梱包スタッフ
【内容】商品の梱包、出荷、整理、棚卸や出荷データの入力。
【資格】学歴年齢不問
【給与】パート:時給1000円~1200円 正社員:面接時、給与相談
⑦SE/プログラマー
【内容】Webシステムの設計開発、及び社内システムの運用保守。
【資格】VBプログラミング経験3年以上
【給与】パート:時給1400円~2000円 正社員:面接時、給与相談

会社データ

【勤務地】 本社(千葉県成田市)
【勤務時間】 平日10:00~19:00 土曜12:00~17:00
【事業内容】 音響楽器機器の輸入販売。通信販売、ネット販売、店頭販売。グループ会社にて同ビジネスモデルを活用して家具の販売を開始。リゾート温泉の運営。今後、健康食品/運動器具/ドリンクセキュリティグッズ販売など予定。リゾート温泉の運営。
【会社概要】 設立1993年 資本金2億7500万円、従業員数50名

HOW TO アクセス

【応募】 履歴書(写貼)・職務経歴書を郵送またはE-mailでご応募下さい。選考の上、必要に応じて面接をお願いします。
E-mail: job@soundhouse.co.jp URL: <http://www.soundhouse.co.jp/>
【交通】 JR京成成田駅から徒歩15分
〒286-0044 千葉県成田市不動ヶ岡1958
TEL.0476-22-9338 担当 岡野 高坂